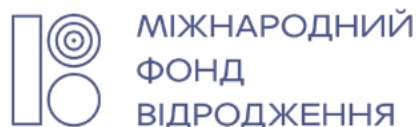


СТВОРЕННЯ ЗАПОВІДНИХ ТЕРИТОРІЙ: ВИГОДИ ДЛЯ ГРОМАД



Посібник розроблено для представників територіальних громад, за результатами [соціологічного опитування](#), яке було проведено на замовлення Екодії в лютому-березні 2025 року. У тексті розглянуто найпоширеніші серед мешканців громад упередження і страхи щодо створення територій природно-заповідного фонду, описано реальні вигоди, які громади можуть отримувати від заповідних територій та наведено конкретні приклади позитивного впливу об'єктів ПЗФ на життя громад, в яких вони розташовані. Посібник буде корисним для представників органів місцевого самоврядування, суб'єктів господарювання та мешканців громад, які хочуть краще розібратись у питаннях ризиків та переваг від створення заповідних територій. А також для працівників обласних департаментів екології, які шукають аргументи, щоб переконати громади у погодженні заповідання цінних природних територій.

Публікацію підготовлено у межах проєкту «Програма комплексного зеленого відновлення для Барвінківської територіальної громади з фокусом на збереження біорізноманіття», який реалізується за фінансової підтримки Міжнародного фонду «Відродження». Зміст матеріалу відображає погляди авторів і не обов'язково відображає позицію Міжнародного фонду «Відродження».



Автори: Богдан Кученко, Марія Белкіна

Загальна редакція: Анна Корягіна

Дизайн: Ольга Павленко

Цей текст дозволено копіювати з некомерційною метою без спеціального дозволу ГО «Центр екологічних ініціатив «Екодія», однак посилання на джерело інформації є обов'язковим.

© ГО «Центр екологічних ініціатив «Екодія», 2025

ВСТУП

Біологічне різноманіття — це сукупність різноманіття життя у всіх його проявах: на рівні окремих видів, всередині видів (генетичне різноманіття) та екосистем. Втрата біорізноманіття — це серйозна проблема сучасності, яка стосується не лише всього світу, а й безпосередньо громад України.

Вже зараз помітно, як у лісах, на луках і болотах зникають знайомі з дитинства птахи, комахи та дикі рослини. Ця проблема має значний негативний вплив, а в найближчі десятиліття її наслідки можуть стати катастрофічними — і для людства в цілому, і для окремих громад. Адже втрата кожного виду ослаблює цілісність екосистеми, і будь-яка наступна втрата може стати критичною, зокрема для людського добробуту. Наприклад, якщо зникнуть комахи-запилювачі.

Коли зникають цілі екосистеми — втрачаються запаси питної води, чисте повітря, родючі ґрунти та ще низка важливих для людського життя благ. Охорона біорізноманіття — це не щось далеке та абстрактне, це про збереження майбутнього цілого людства.

Основною причиною втрати біорізноманіття на всіх рівнях є скорочення площі природних середовищ існування живих організмів через їхнє знищення, деградацію та фрагментацію у результаті інтенсивної діяльності людства (Рис. 1). Зважаючи на це, загальноприйнятим механізмом збереження біорізноманіття є створення природоохоронних територій різного розміру та статусу.

Рис. 1.

ПРИКЛАД ФРАГМЕНТАЦІЇ ТА ДЕФІЦИТУ ПЛОЩІ ПРИРОДНИХ ЕКОСИСТЕМ (У ЦЬОМУ ВИПАДКУ — СТЕПІВ І ЛІСІВ) В УМОВАХ ДОМІНУВАННЯ АГРОЛАНДШАФТІВ (ОРНИХ ЗЕМЕЛЬ)



Джерело: супутниковий знімок Maxar, Google Map.

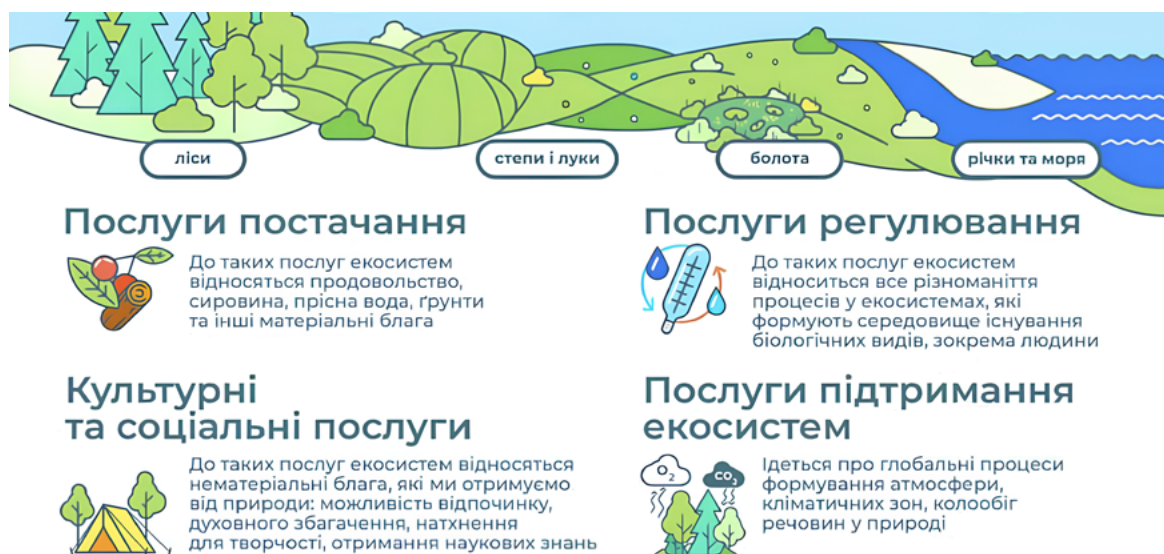
В Україні основною системою природоохоронних територій, яка забезпечує реальне збереження цінних природних екосистем, є природно-заповідний фонд (ПЗФ), який включає тисячі об'єктів різних категорій та розмірів. В національному законодавстві чітко [задекларована ціль](#) підвищити частку природно-заповідного фонду до 15% від площі країни до 2030 року. Реальна частка ПЗФ в Україні, станом на початок 2025 року, складає менш як 7%, а її приріст за минулі 6 років склав всього 0,35% від усієї площі країни. За таких темпів створення заповідних територій, цілі у 15% можна буде досягнути [не раніше, ніж за 100 років](#).

І мова йде не просто про числові показники. Якщо цінні природні території вчасно не набувають охоронного статусу, існує великий ризик, що відбудеться їхня забудова, розорювання, вирубка чи будь-яка інша діяльність, яка зруйнує відповідну екосистему, або перетворить її на низку дрібних клаптиків природи, які вже не зможуть підтримувати колишнє біорізноманіття. Скорочення площі та фрагментація природних екосистем створюють дисбаланс у землекористуванні та призводять до втрати запилювачів, ерозії ґрунтів, недостатньої кількості територій, які можуть утримувати та фільтрувати воду, а це, своєю чергою, збільшує ризики затоплення та сильних посух.

Однією з основних причин збільшення площі ПЗФ у таких повільних темпах є низький рівень розуміння українцями та українками цінності заповідних територій. Більшість людей поки що не розуміють та не цінують [екосистемні послуги](#), тобто усі матеріальні і нематеріальні переваги, які надають людству збережені природні екосистеми. Наприклад, створення сприятливого мікроклімату та комфортного середовища для проживання і відпочинку, запобігання ерозії ґрунтів, запилення сільськогосподарських культур, очищення повітря та води. Цей перелік можна розширити десятками інших прикладів, які можуть бути напозір непомітними, але при цьому визначають якість людського життя (Рис. 2).

Рис. 2.

ІЛЮСТРАЦІЯ БАЗОВОЇ КЛАСИФІКАЦІЇ ЕКОСИСТЕМНИХ ПОСЛУГ ЗА ЇХНІМИ ФУНКЦІЯМИ ДЛЯ СУСПІЛЬСТВА



Джерело: О. Василюк, Л. Ільмінська, «Екосистемні послуги. Огляд», 2020.

СТРАХИ ТА УПЕРЕДЖЕННЯ ЩОДО ЗАПОВІДАННЯ ЦІННИХ ТЕРИТОРІЙ

Процес заповідання цінних природних територій також сповільнюється через поширеність негативних упереджень щодо створення та функціонування об'єктів ПЗФ, зокрема страху щодо «втрати цих територій для громади».

Щоб дослідити найбільш поширені упередження, Екодія провела соціологічне опитування мешканців 19 громад із 7 регіонів України щодо їхнього ставлення до створення природоохоронних територій, у якому взяли участь майже 1000 респондентів. Результати цього опитування підтвердили поширеність серед людей різноманітних упереджень і страхів щодо заповідних територій (Рис. 3).

Рис. 3.

НАЙПОШИРЕНІШІ ПОБОЮВАННЯ ОПИТАНИХ МЕШКАНЦІВ ГРОМАД ЩОДО СТВОРЕННЯ ОБ'ЄКТІВ ПЗФ

Ризики та перестороги	Частка респондентів, %
Мене лякає те, що таким чином у нас заберуть землі, які ми зараз використовуємо громадою	39,33
Через війну ці питання не на часі, треба дочекатися на завершення війни	33,13
Після створення об'єктів ПЗФ частина мешканців громади втратять роботу	27,74
Чув/чула від місцевої влади, що створення заповідних об'єктів ускладнить або навіть зробить небезпечним повсякденне життя мешканців громади	23,58
Пропоновані до заповідання землі переважно перебувають в оренді, тому створення об'єкта/об'єктів ПЗФ на них є неможливим (або недоцільним)	22,05
Зменшення наповнення бюджету громади	21,75
Мене лякає сам факт додаткових заборон на користування цими територіями громади, бо законодавство може змінюватися	21,54

Джерело: [Аналітична довідка](#) за результатами соціологічного дослідження Екодії

З огляду на отримані в ході опитування результати, Екодія спробувала проаналізувати та спростувати найбільш поширені страхи (упередження). А також показати, що охорона природи важлива не лише для збереження біорізноманіття як такого, але і для забезпечення сталого розвитку територіальних громад та покращення якості життя їхніх мешканців.

Нижче розглянемо конкретні приклади таких страхів і спробуємо з'ясувати наскільки вони правдиві та які нові перспективи для розвитку громад відкриває створення природоохоронних територій.

СТРАХ 1. «Якщо територію включать до природно-заповідного фонду, депутати заберуть її собі та обнесуть парканом»

Правда

Створення об'єктів ПЗФ дозволяє зберегти природні ділянки для сталого використання всіма мешканцями громади і не допустити їхньої приватизації

Вигоди та можливості для громади

- об'єкти ПЗФ зберігають цінні природні території **для спільного використання** природних благ усіма мешканцями громади;
- включені до ПЗФ ділянки можна використовувати **для розвитку туризму**;
- механізми управління заповідними територіями **значно прозоріші**, ніж для земель лісових чи фермерських господарств.

Приклад

Після створення національних природних парків [«Холодний яр»](#) і [«Нобельський»](#), їхня територія залишилась доступною як для місцевих жителів, так і для туристичних візитів всіх охочих

Під час опитування цей ризик відзначався респондентами найчастіше: майже 40% обрали його, як актуальний. Однією з причин такого результату є багаторічне поширення страхів про те, що національні парки та заповідники створюються для відпочинку «еліти», а від простого народу їх відгороджують високими парканом.

Насправді за радянських часів і до Революції Гідності в Україні була поширена ганебна практика використання заповідних територій для відпочинку представників влади, зокрема як мисливських угідь. Однак зараз, внаслідок закріплення курсу на євроінтеграцію та впровадження сучасних європейських практик, ситуація стала геть іншою: національні парки та інші об'єкти природно-заповідного фонду створюються для блага всього народу і сприяють розвитку інклюзивного туризму.

Важливо відзначити, що створення об'єктів природно-заповідного фонду дозволяє зберегти цінні природні території у власності громади та запобігає таким деструктивним практикам, як розорювання трав'яних екосистем, суцільні рубки лісів, привласнення природних територій під забудову чи інші форми використання, що обмежують загальний доступ до природи. До прикладу: нещодавно створені національні природні парки «Холодний яр», «Нобельський», «Куяльницький», а також майже всі національні парки Карпат, стали центрами розвитку активного туризму та екологічної просвіти населення.

СТРАХ 2. «Після створення об'єктів ПЗФ скоротиться кількість робочих місць у громаді»

Правда

Створення об'єктів ПЗФ дозволяє **переорієнтувати ринок праці** у громаді на користь сталіших напрямків діяльності

Вигоди та можливості для громади

- **створення нових робочих місць** у сферах туризму, сталого сільського та лісового господарства тощо;
- під час створення адміністрацій заповідних територій також з'являються **нові робочі місця, які фінансуються за кошти державного або обласного бюджету.**

Приклад

- у травні 2025 року національний природний парк «Сколівські Бескиди» став найпопулярнішою туристичною атракцією Львівщини — [його відвідали](#) 20 350 осіб;
- адміністрація НПП «Подільські Товтри» сприяє розвитку туризму у межах парку та заохочує залучених до цієї сфери підприємців справно сплачувати туристичний збір до місцевих бюджетів.

Під час громадських обговорень щодо створення нових заповідних територій часто лунають побоювання щодо втрати робочих місць, якщо частина територій громади буде віддана під ПЗФ. Особливо болючим це питання є для віддалених сільських громад, де кожне робоче місце дуже важливе, але часто пов'язане з інтенсивними практиками природокористування (участь в процесах лісозаготівлі та деревообробки, видобутку корисних копалин, обробітку землі тощо). Цей ризик зазначили актуальним 28% опитаних респондентів.

З погляду громади цей ризик справді виглядає виправданим. Після створення великих об'єктів ПЗФ, наприклад, національних парків чи заповідників, частина вакансій у секторах економіки, які пов'язані з інтенсивною експлуатацією природних ресурсів, може бути скорочена у зв'язку з обмеженням шкідливих для природи практик. Зокрема, мова йде про лісове та сільське господарство, будівництво та видобуток корисних копалин.

Разом із тим, оголошення заповідних територій із власними адміністраціями, наприклад, національних природних та регіональних ландшафтних парків, **створює у громаді десятки нових робочих місць, як для людей з вищою освітою, так і для працівників з середнім рівнем освіти.** Це можливо завдяки комплексній діяльності таких установ, що включає різноманітні завдання: наукові дослідження, проведення еколого-освітньої та рекреаційної діяльності, функціонування служби державної охорони ПЗФ. Таким чином адміністрації заповідних територій створюють нові можливості для працевлаштування місцевої молоді.

Водночас створення невеликих і середніх за площею заповідних територій (пам'яток природи, заказників) передбачає збереження використання земель їхніми поточними власниками, і навіть **стимулює традиційне використання цих територій**, якщо воно не призводить до деградації екосистем. У випадку сільського та лісового господарства, заповідання цінних територій не руйнує ці галузі економіки, а лише **стимулює їх зосередитись на дружніх до природи практиках**. Наприклад, на випасі худоби, сінокосінні, зборі недеревних ресурсів лісу — ягід, грибів, лікарських рослин, проведенні рубок з метою переформування штучних лісів у наближені до природних, збір недеревних ресурсів лісу (ягоди, гриби, лікарські рослини), проведенні рубок з метою переформування штучних лісів у наближені природних.

Крім цього, створення будь-якої заповідної території в перспективі призводить до **розвитку сталого туризму у громаді та опосередковано збільшує кількість робочих місць** для місцевих мешканців у цій сфері.

СТРАХ 3. «Заборона традиційних видів природокористування у межах заповідних територій»

Правда

Традиційні види природокористування зазвичай сприяють, або як мінімум — не шкодять, збереженню природи, а тому **дозволяються у межах об'єктів ПЗФ**

Вигоди та можливості для громади

- включені до ПЗФ ділянки **можна використовувати** для розвитку туризму, сталого сільського та лісового господарства;
- отримання грантового **фінансування для підтримки традиційного господарства**, наприклад, випасу худоби, сінокосіння, сталого збору недеревних ресурсів.

Приклад

На землях Карпатського біосферного заповідника та національних природних парків Карпатського регіону після їхнього створення зберігається традиційне полонинське господарство (випас овець, корів тощо), яке може обмежуватись лише у заповідних зонах цих об'єктів

Велика кількість людей так чи інакше використовує природні території для задоволення власних потреб, а тому негативно сприймає будь-які спроби обмежити таке природокористування. Певним чином на це вплинули суворі заборони з метою збереження заповідних територій, що діяли у другій половині минулого століття. Однак у наш час все поширенішим **стає індивідуальний науковий підхід до охорони цінних територій**, який передбачає збереження певних оптимальних умов середовища, які важливі для охоронюваних видів. І досить часто такі сприятливі умови формуються саме в умовах традиційного природокористування: сінокосіння, заготівлі

очерету, випасу худоби тощо. Відповідно, **збереження цих форм господарського використання природи на оптимальному рівні є ключовим завданням менеджменту природоохоронних територій.**

Практика показує, що створення об'єктів природно-заповідного **фонду сприяє збереженню та підтримці традиційного природокористування мешканців громади:** збору грибів і ягід, сінокосінню, випасанню худоби, рибальству, відпочинку серед природи. Переважно це відбувається шляхом обмеження більш інтенсивних і руйнівних форм експлуатації природи, зокрема оранки та суцільних рубок. Звісно, будь-яке заповідання передбачає певне регулювання господарського навантаження для уникнення деградації екосистем. Але про повну заборону використання територій мова не йде.

Навіть більше: **чимало природних екосистем потребують певного втручання з боку людини для збереження своєї структури та функцій.** Особливо це стосується луків та степів, для яких важливим є регулярний випас або сінокосіння для вилучення надлишкової маси рослинності. У розвинених країнах поширена також пряма фінансова та технічна підтримка для місцевих жителів, які практикують дружнє до біорізноманіття природокористування. У рамках посилення співпраці України з ЄС, в нас також будуть запроваджуватись подібні проєкти.

СТРАХ 4. «Через війну ці питання не на часі, треба дочекатися на завершення війни»

Правда

Внаслідок війни **втрати природних екосистем прискорились**, а загальне розуміння їхньої цінності - зросло, тому створення природоохоронних територій стало більш актуальним.

Вигоди та можливості для громади

- великі масиви природних територій, наприклад боліт, **допомагають зупинити наступ окупантів;**
- природні території важливі для **підтримки психологічного стану населення**, який суттєво погіршився через війну. Заповідання зберігає такі території різноманітними та доступними для усіх.

В умовах повномасштабної війни росії, яка ставить під загрозу саме існування України, питання, які не сприяють посиленню обороноздатності держави, включно з охороною природи, здаються не надто важливими. Проте є деякі проблеми, які можна вирішити, зберігши цінні природні території:

- Великі масиви природних боліт, заплав та лісів **створюють суттєві перешкоди для просування окупантів**, і є зручним середовищем для облаштування позицій захисників;
- В умовах виснажливої війни **підтримка психологічного стану насе-**

лення є дуже важливим завданням. Численні дослідження доводять, що наявність природних територій поруч відіграє важливу роль у підтримці ментального здоров'я людей;

- Втрати природних ландшафтів **суттєво прискорились в умовах війни**. Цьому сприяють і сам масштаб воєнних дій, і застосування ворогом тактики «випаленої землі» на великих територіях, і посилення експлуатації природних ресурсів через релокацію підприємств із прифронтових та окупованих територій. Відповідно, охорона тих ділянок природи, які досі більш-менш збереглись, є актуальною, як ніколи раніше.

СТРАХ 5. «Створення заповідних об'єктів погіршить життя мешканців громади»

Правда

Створення об'єктів ПЗФ не має суттєвого впливу на мешканців громади, адже дозволяє зберегти більшість традиційних видів природокористування.

Вигоди та можливості для громади

- **збереження і розвиток галузей економіки**, які відповідають принципам сталого розвитку;
- додаткові можливості для розвитку туризму, що може покращити рівень життя у громаді.

Приклад

- [Слобожанський НПП](#), за посередництва ГО [«GreenArtTour»](#), налагодив співпрацю з місцевою Краснокутської громадою у сфері розвитку екологічної освіти та наукової обізнаності школярів, зокрема шляхом залучення мешканців громади до наукових досліджень в межах нацпарку;
- НПП «Кременецькі гори» [співпрацює](#) з Кременецькою міською громадою щодо облаштування екоосвітніх стежок, що взаємовигідно і для громади, і для національного парку.

Чимало людей лякає сам факт запровадження додаткових правил використання природних територій, що часто сприймається як нав'язування способу життя та асоціюється з певними ускладненнями. Також частина людей побоюється можливих змін у вимогах до природоохоронного режиму вже створених заповідних територій.

Створення природоохоронних територій, які є надбанням всього народу, дійсно **супроводжується певними змінами у використанні природних ресурсів і плануванні землекористування на місцевому рівні**. Але, як уже згадувалось вище, основні обмеження застосовуються до найбільш деструктивних видів діяльності (суцільні рубки, розорювання, осушення боліт, забудова капітальними спорудами) у межах природоохоронних територій. **Натомість з традиційними промислами, які відповідають засадам сталого розвитку, ситуація протилежна: створюються юридичні підстави для**

їхнього подальшого збереження, а також для розвитку активного туризму, який теж може суттєво підвищити добробут місцевих жителів.

Природоохоронні режими різних категорій територій та об'єктів ПЗФ прописуються у [Законі України](#) «Про природно-заповідний фонд України». Будь-які зміни цих режимів мають бути науково обґрунтованими, пройти складну процедуру обговорення, і знайти підтримку парламенту. Відповідно, такі зміни стаються вкрай рідко, а якщо додаткові обмеження і запроваджуються, то лише в разі обґрунтованої необхідності таких змін для охорони природи, і з урахуванням їхнього соціального впливу.

СТРАХ 6. Зменшиться наповнення бюджету громади»

Правда

Створення об'єктів ПЗФ може скоротити надходження до бюджету громади **лише протягом перехідного періоду**, але з часом надходження **відновляться**, а у випадку створення національних парків - можуть навіть **перевищити доходи до створення ПЗФ**.

Вигоди та можливості для громади

- якщо створюється об'єкт ПЗФ з адміністрацією та вилученням частини земель, то громада може отримувати додаткові доходи від сплати земельного податку, ставку якого визначає самостійно;
- якщо створюється об'єкт ПЗФ без вилучення земель (заказники, пам'ятки природи), то землі залишаються у поточних землевласників і ставка податку залишається незмінна.

Приклад

- Львівська міська рада разом із ГО «Дунайсько-Карпатська програма» [залучили від ЄС](#) 4,2 млн грн на відновлення екосистеми заказника «Торфовище Білогорща»;
- Китайгородська громада Хмельницької області встановила ставку земельного податку, яку сплачує НПП «Подільські Товтри», втричі вищою за ставку для сільськогосподарських земель і в 30 разів вищою за ставку для земель лісового фонду;
- завдяки діяльності НПП «Подільські Товтри», у місцевих громадах збільшились надходження від сплати туристичного збору.

Поширеним побоюванням представників органів місцевого самоврядування та мешканців громад є скорочення наповнення місцевого бюджету через запровадження обмежень на певні види господарської діяльності у межах заповідних територій.

Після створення національних парків на певний час дійсно скорочуються надходження до місцевих бюджетів від рентної плати за користування природними ресурсами та податків на доходи фізичних осіб, але після початку роботи повноцінної роботи НПП вони відновлюються, а у випадку залучення громади до розвитку туризму – навіть перевищують початкові надходження. У випадку лісокористування в ПЗФ обмежуються рубки

головного користування, з яких громади отримують лише 37% рентної плати, але залишаються інші рубки, з яких рентна плата у повному обсязі спрямовується до бюджету громади.

При цьому, якщо створюються національні парки та заповідники з вилученням частини земель, то такі установи **мають сплачувати в бюджет громади земельний податок за кожен гектар використовуваної у її межах території**. Важливо, що вилучення земель на користь установи ПЗФ не впливає на їхню доступність для місцевих жителів, а лише **гарантує більш системне управління цією територією, яке забезпечить ефективну охорону природи**.

[Ставку земельного податку](#) встановлюють місцеві ради. Згідно з Податковим кодексом України, його ставка для установ природно-заповідного фонду може бути суттєво вищою, ніж аналогічний податок для лісгоспів: до 5% від нормативної грошової оцінки землі (НГО) та до 0,1% НГО відповідно. У деяких випадках ставка податку для земель ПЗФ навіть вища, ніж для земель сільськогосподарського призначення. Наприклад, у Китайгородській громаді Хмельницької області, в якій є землі у користуванні НПП «Подільські Товтри», ставка земельного податку для заповідних земель складає 3% від їхнього НГО, для сільськогосподарських земель — 1%, а для земель лісового фонду — 0,1%.

Це означає, що **зі створенням національного природного або регіонального ландшафтного парку громада може отримувати додаткові кошти до місцевого бюджету**. Також не варто забувати про можливості розвитку туризму, які виникають під час створення заповідних територій будь-якого рівня, і теж сприяють наповненню бюджету коштом туристичних податків і зборів.

Останніми роками спостерігається збільшення надходження туристичного збору: [у 2024 році](#) відбулось його збільшення майже на 23% у порівнянні з 2023 роком. Наприклад, до бюджету Львівської області надійшло 47,1 млн гривень у вигляді туристичного збору, а до бюджету Черкащини – 23,5 млн грн. Значну роль у цих показниках відіграли об'єкти природно-заповідного фонду, зокрема НПП «Сколівські Бескиди» став [найпопулярнішою](#) туристичною атракцією Львівщини у травні цього року. Враховуючи розвиток туристичного напрямку серед українців, **громади можуть розглядати території ПЗФ як потенційні туристичні магніти у своєму регіоні**.

Також, відомі приклади залучення міжнародних грантових коштів для реалізації проєктів з відновлення природних екосистем у межах об'єктів ПЗФ. Наприклад, у 2024 році Управління екології Львівської міської ради, у партнерстві з ГО «Дунайсько-Карпатська програма», [отримало](#) від Європейського Союзу понад 4,2 млн грн на відновлення екосистеми заказника «Торфовище Білогорща». Проєкт передбачає демонтаж частини осушувальних каналів для відновлення водного режиму торфовища, і є гарним прикладом взаємовигідного партнерства між місцевою владою та громадською організацією, яке побудоване навколо заповідної території.

Ще один перспективний напрямок залучення додаткового фінансування у громаду — реалізація грантових проєктів з облаштування туристичної інфраструктури, роздільного збору відходів або проведення екоосвітніх заходів у межах об'єктів ПЗФ. Для прикладу, подібні грантові проєкти реалізуються у співпраці з місцевими громадами та громадськими організаціями у межах Верховинського, Ужанського, Вишницького та Карпатського НПП, а також у природному заповіднику «Горгани».

СТРАХ 7. «Надмірні фінансові витрати для громади, зокрема для винесення меж ПЗФ в натурі»

Правда

Створення об'єктів ПЗФ не потребує прямого залучення коштів громади, а витрати на розроблення земельної документації можна покласти на місцевий чи обласний екологічний фонди, або ж на кошти грантової підтримки

Вигоди та можливості для громади

- Щоб не платити за виділення меж заповідних територій, громади можуть встановити їх під час комплексних планів просторового розвитку, які є обов'язковими для всіх громад;
- скорочення майбутніх витрат громади на підтримку стану довкілля (чистих води та повітря, продуктивних ґрунтів) завдяки збереженню екосистемних послуг від природних територій, що отримали охоронний статус.

Приклад

- у 2020–2021 роках [у межах проєкту](#) KfW та WWF «Підтримка природно-заповідних територій в Україні» були розроблені та погоджені проєкти землеустрою щодо відведення земель для постійного користування нацпарку, а також визначені межі НПП «Гуцульщина» у межах громад (оскільки понад 75% території нацпарку залишилась у їхній власності).

Понад 18% респондентів побоюються надлишкових витрат з боку громади у разі створення об'єктів ПЗФ. З одного боку, зобов'язання з охорони заповідних територій лягають на їхніх поточних землевласників, якими переважно є громади, а з іншого — досить коштовною є процедура оформлення повного пакета земельної документації для заповідних територій, включно з винесенням їхніх меж у натуру, тобто їхнє маркування на місцевості.

Водночас, Закон України «Про регулювання містобудівної діяльності» встановлює, що до 1 січня 2028 року усі громади мають розробити комплексні плани просторового розвитку своєї території, які визначають межі функціональних зон у громаді, зокрема територій та об'єктів природно-заповідного фонду. Оскільки комплексні плани одночасно є містобудівною документацією на місцевому рівні та документацією із землеустрою, громади не зобов'язані окремо замовляти проєкти землеустрою для винесення в натуру меж заповідних територій, а можуть виконати відповідні зобов'язання шляхом якісної розробки комплексних планів.

Законодавство України, зокрема [Постанова Кабінету Міністрів](#) «Про затвердження переліку видів діяльності, що належать до природоохоронних заходів», **дозволяє залучати для розроблення документації із землеустрою для територій та об'єктів природно-заповідного фонду кошти спеціального фонду місцевого чи обласного бюджету** (за відповідним бюджетним запитом), які наповнюються шляхом сплати екологічного податку (обов'язковий платіж бізнесу за викиди/скиди у довілля забруднювальних речовин і розміщення відходів).

З погляду створення безпечного та комфортного для людей середовища ці витрати з природоохоронних фондів **є цілком виправданими, адже дозволяють отримати екосистемні послуги**, які на порядки перевищують необхідні витрати.

Також існують приклади залучення громадами грантового фінансування для підготовки земельної документації, яка встановлює межі територій природно-заповідного фонду. Зокрема подібний проєкт реалізований в НПП «Гуцульщина».

СТРАХ 8. «Будемо мати додаткові проблеми у взаємодії з правоохоронними органами»

Правда

Працівники прокуратури дійсно можуть оскаржувати випадки незаконної приватизації землі у межах ПЗФ. Однак у разі відсутності порушень природоохоронного законодавства з боку громади такий ризик відсутній

Вигоди та можливості для громади

- у разі самовільного захоплення земель природно-заповідного фонду третіми особами, співпраця з правоохоронними органами може допомогти повернути ці землі у комунальну власність громади

Приклади рішень на користь громад і держави

- Миргородська прокуратура у червні 2025 року домоглась [повернення Шишацькій громаді](#) на Полтавщині 15 гектарів ландшафтного заказника «Величківський», які були незаконно приватизовані та надані в оренду;
- завдяки роботі Роменської окружної прокуратури Сумської області у березні 2025 року [Липоводолинській громаді повернуто](#) земельну ділянку площею 10,154 га, яка знаходиться в межах загальнозоологічного заказника «Русанівський» і незаконно розорювалась орендарем.
- Павлоградська окружна прокуратура у 2024 році забезпечила виконання судового рішення про [повернення державі 123 га](#) незаконно вилучених земель заказника «Тернівський» у Дніпропетровській області.

Кожен шостий респондент виділив як пересторогу можливість судових позовів і тиску на громаду з боку правоохоронних органів через відсутність встановлених меж ПЗФ і їхньої належної охорони. Зважаючи на поширену

практику неоформлення належним чином меж об'єктів ПЗФ, періодично трапляються випадки порушень режиму цих об'єктів, що призводить до втручання правоохоронних органів для відновлення законності.

Працівники Спеціалізованої екологічної прокуратури у судовому порядку щорічно повертають у власність громад та держави сотні незаконно приватизованих ділянок у межах заповідних територій по всій Україні. Для прикладу, [лише у 2021 році](#) Спеціалізованою екологічною прокуратурою було подано позови щодо захисту 14 тис. гектарів заповідних територій від незаконного вилучення, з яких позови на 7,1 тис. га були задоволені судом. Така взаємодія сприяє тому, щоб території ПЗФ були надбанням народу, а не окремих власників.

Разом із тим, у разі виокремлення меж заповідних територій у матеріалах землеустрою та документах просторового планування території громади, а також забезпечення належної роботи зі збереження цінних територій, ризик проблем із правоохоронними органами — відсутній.

УСПІШНІ ПРИКЛАДИ СПІВПРАЦІ ГРОМАД З УСТАНОВАМИ ПЗФ

1. НПП «Кременецькі гори» і Кременецька міська громада.

Національний природний парк «Кременецькі гори» було створено 11 грудня 2009 року на площі 6951,2 га, з них 3986,6 га були передані у постійне користування адміністрації нацпарку.

Парк охоплює фрагмент Кременецького кряжу між долинами рік Іква та Вілія у межах Кременецького району Тернопільської області. Під охороною перебувають переважно лісові екосистеми, окремі фрагменти степів, а також карстові геологічні пам'ятки.

У межах налагодження співпраці між адміністрацією нацпарку та Кременецькою громадою, нещодавно [було створено](#) еколого-освітню стежку з елементами безбар'єрності. Також результатом співпраці стала домовленість про порівняно низький коефіцієнт оплати земельного податку для національного парку, зважаючи на його важливу роль у розвитку потенціалу громади, передусім рекреаційного.



2. НПП «Подільські Товтри» та громади Кам'янець-Подільського району Хмельниччини.

[«Подільські Товтри»](#) - це найбільший нацпарк України, який охоплює площу 261 316 га, з яких у постійне користування адміністрації було надано лише 4515,9 га. Нацпарк був створений Указом Президента 27 червня 1996 року, з метою збереження, відтворення та раціонального використання ландшафтів Товтрового кряжу, які є унікальним для України вапняковим гірським пасмом, а також Придністровсько-Подільської лісостепової області.

Щоб покращити взаємодію з місцевими громадами та підвищити їхнє розуміння цінності національного природного парку, адміністрація запровадила такі кроки:

- для всіх жителів громад, у межах яких розташований цей НПП, надано право безплатного відвідування усіх локацій парку, за що нацпарк отримав пільги від більшості цих громад на сплату земельного податку;
- сприяння працевлаштуванню жителів громад у підприємствах, які займаються рекреаційною діяльністю у межах нацпарку;
- укладення договорів з підприємствами, які надають рекреаційні послуги, про те, що вони будуть сплачувати за кожного відвідувача туристичний збір до місцевих бюджетів. По суті йдеться про виконання норми статті 268 Податкового кодексу, якою часто нехтують, що позбавляє громад частини прибутку від розвитку туризму. Завдяки позиції адміністрації нацпарку, громади Подільських товтр отримують ці надходження у належному обсязі;
- налагодження тісної співпраці (за договорами) із зареєстрованими в громадах комунальними підприємствами щодо вивезення рідких і твердих побутових відходів з територій НПП, що збільшує суми відраховань до місцевих бюджетів.





3. РЛП «Приірпіння» та Білогородська сільська громада.

[Регіональний ландшафтний парк «Приірпіння»](#) було створено рішенням Київської обласної ради у жовтні 2023 року, на площі 347 га. Створення цього РЛП дозволило забезпечити охорону природних територій навколо річки Ірпінь, передусім від забудови. Цей приклад цікавий тим, що представники місцевого самоврядування самі звернулись до науковців з проханням виділити цінні природні території у межах громади та допомогти з їхнім заповіданням.

Основними аргументами на користь підтримки створення природоохоронної території Білогородською сільською радою стали:

- захист важливих для громади природних територій від потенційної забудови, яка інтенсивно відбувається у передмісті столиці;
- збереження доступних зелених зон — це те, за що обирають громаду мешканці столиці, купуючи тут нерухомість. За словами екологіні, які працює в громаді, це — друга цінність їхньої території для покупців нерухомості, після наближеності до столиці;
- можливість розвивати рекреацію та отримувати додаткові кошти для громади, оскільки формат регіонального ландшафтного парку сприяє цьому.

4. НПП «Слобожанський», ГО «Грін Арт Тур» та Краснокутська селищна рада

Національний природний парк «Слобожанський» був створений відповідно до Указу Президента України №1047 від 11 грудня 2009 року. Парку має площу 5244 га і розташовується у межах Краснокутської селищної громади, Богодухівського району, Харківської області. Нацпарк охороняє та зберігає комплекс різноманітних лісів та боліт вздовж річки Мерла.



У межах налагодженої співпраці Краснокутська громада спільно з ГО «Грін Арт Тур» і Слобожанським нацпарком реалізує [міжнародний проєкт](#) за підтримки Республіки Словенія, який передбачає:

- створення навчально-дослідницького лабораторного простору та «польової» ділянки в Краснокутському ліцеї №1, оснащеної сучасним науковим обладнанням, що дозволить підвищити якість освіти школярів шляхом посилення її практичної компоненти;
- підтримку науково-дослідної діяльності у співпраці з національним природним парком «Слобожанський», що включатиме моніторинг стану екосистем;
- впровадження інтерактивних навчально-практичних програм для молоді та мешканців громади;
- розвиток екологічного дослідницького пункту на території НПП «Слобожанський», який стане освітнім центром для молоді та дослідників Краснокутської громади.

ВИСНОВКИ ТА РЕКОМЕНДАЦІЇ

Якість життя українців та українок **напрямку залежить від стану біорізноманіття у громадах**. Найефективнішим способом збереження біорізноманіття та всіх благ, які воно надає, є створення природоохоронних територій. Серед усіх охоронюваних територій, що функціонують в Україні, найбільш ефективною є мережа територій та об'єктів природно-заповідного фонду (ПЗФ), які охоплюють менш як 7% від площі країни і останніми роками створюються вкрай повільно.

Низький рівень обізнаності щодо створення і функціонування природоохоронних територій сприяє поширеності упереджень і страхів, які утримують мешканців громад від підтримки створення заповідних територій. Зокрема люди побоюються втрати доступу до заповідних територій, скорочення робочих місць та надходжень до місцевих бюджетів, обмеження традиційних різновидів природокористування та додаткових фінансових витрат на заповідні об'єкти.

При цьому реальні приклади показують, що **до об'єктів ПЗФ гарантується безперешкодний доступ для всіх людей**, окрім випадків проникнення з метою завдання шкоди природі. Можливі скорочення робочих місць у секторах, які пов'язані з інтенсивною експлуатацією **природи, компенсуються шляхом розвитку туризму, більш дружніх до природи промислів** (скотарства, сінокосіння, збору недревних ресурсів лісу, заготівлі очерету тощо), а також створенням нових вакансій в адміністраціях великих об'єктів ПЗФ.

Можливі скорочення надходжень до місцевих бюджетів від сільського та лісового господарства **компенсуються шляхом розвитку туристичного бізнесу та переорієнтації місцевого бізнесу на більш дружні різновиди природокористування**. А у випадку створення установ ПЗФ із вилученням частини земель (національні природні парки, біосферні заповідники), громада може отримати додаткові кошти від сплати цими установами земельного податку. Також, останнім часом з'являються приклади отримання громадами грантових коштів на проєкти з розвитку, охорони та відновлення заповідних територій, які реалізуються з громадськими організаціями або установами ПЗФ.

Фінансові витрати з боку громад на ПЗФ можуть стосуватись необхідності винесення їхніх меж в натуру (якщо не створюються окремі адміністрації, які можуть цим займатись). Однак законодавство передбачає можливість винесення цих меж під час розробки комплексних планів просторового розвитку, які є обов'язковими для всіх громад.

Додатково, території ПЗФ у межах громади можуть стати центрами екологічної освіти для вчителів, школярів, молодих дослідників, які зацікавлені у вивченні та збереженні природи свого краю.

Отже, **якщо органи місцевого самоврядування та місцеві жителі зрозуміють особливості функціонування об'єктів ПЗФ, їхню роль у збереженні цінних територій, підтримці традиційних промислів і розвитку туризму, це дозволить перетворити природоохоронні обмеження на реальні переваги та переорієнтувати економіку громади на більш сталі рейки**. А співпраця з установами природно-заповідного фонду та громадськими організаціями, діяльність яких пов'язана із заповідними територіями, створить додаткові можливості для розвитку громади.

екодія
ecoaction.org.ua

