



ШВЕЙЦАРСЬКО-УКРАЇНСЬКИЙ ПРОЄКТ
ДЕЦЕНТРАЛІЗАЦІЯ ДЛЯ РОЗВИТКУ
ДЕМОКРАТИЧНОЇ ОСВІТИ

Стратегічне планування інтеграції ВПО у громади



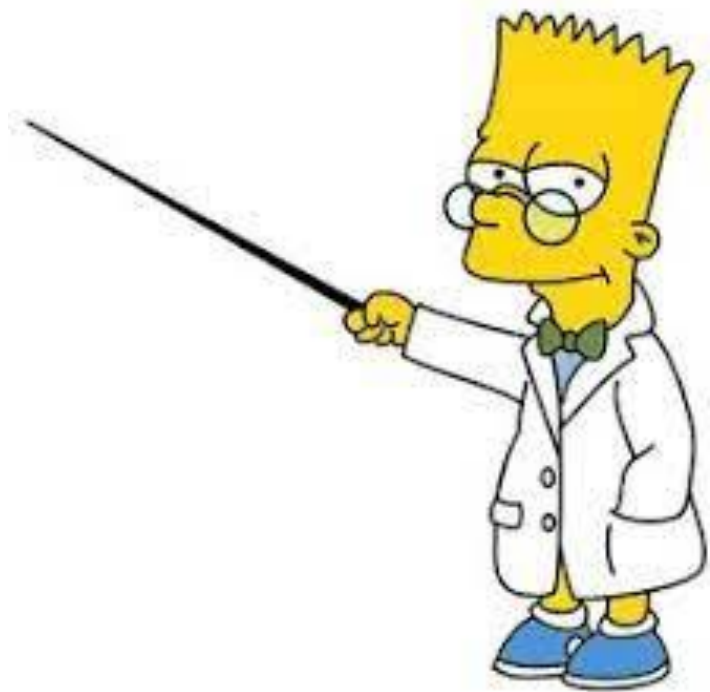
Антон Меляков – голова Громадської організації «Інститут соціальної політики регіону», експерт громадської організації «Агенція локальних ініціатив».



Ольга Макарова – експертка з соціального врядування та управління проєктами, членкиня ГО «Інститут соціальної політики регіону»

НАШІ ПРАВИЛА

1. Турбуємось про себе
2. Піднятої руки
3. Виключений мікрофон
4. Взаємоповаги
5. Активність
6. Позитив
- 7...



ПРО ЩО БУДЕМО ГОВОРИТИ

- 1. Як громадам враховувати потреби ВПО у своїх стратегіях розвитку;**
- 2. Інструменти стратегічного планування для роботи з ВПО;**
- 3. Досвід громад, які вже мають успішні кейси.**

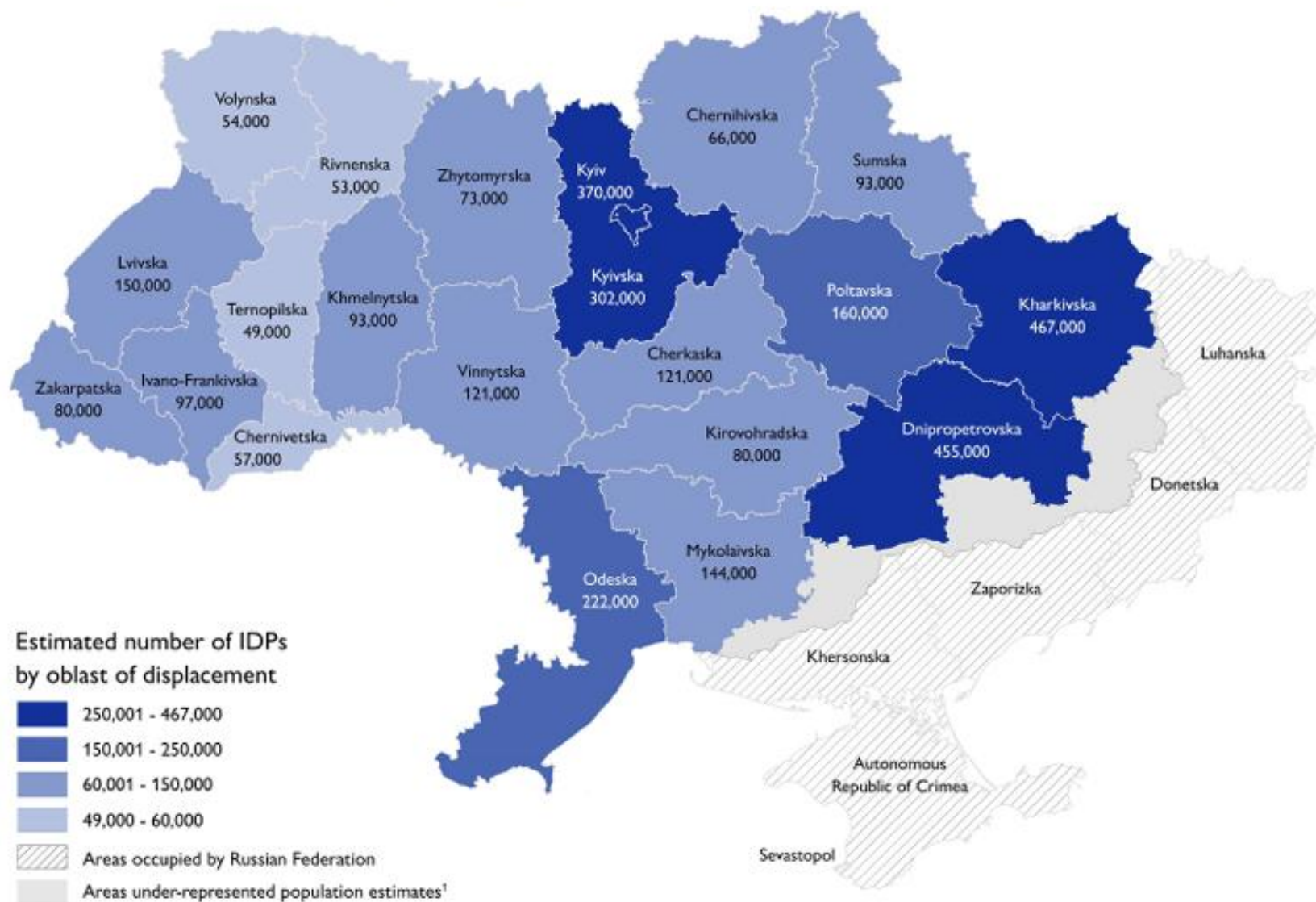
Українське законодавство, щодо підтримки та залучення ВПО

- Конституція України (стаття 38)
- Конвенція про доступ до інформації, участь громадськості в процесі прийняття рішень та доступ до правосуддя з питань, що стосуються довкілля (**Орхуська Конвенція**)
- Закон «Про забезпечення прав і свобод ВПО»
- Закон України «Про місцеве самоврядування в Україні»
- Закон «Про соціальні послуги»
- Закон України «Про публічні консультації» (набуває чинності після завершення воєнного стану)
- Закон України «Про звернення громадян»
- Закон України «Про доступ до публічної інформації»
- Закон України «Про органи самоорганізації населення»
- Постанова №509 «Про облік внутрішньо переміщених осіб»
- ... та відповідні підзаконні акти



**Як громадам
враховувати
потреби ВПО у своїх
стратегіях розвитку**

Кількість ВПО за інформацією МОМ



 **3,669,000**
EST. TOTAL IDPs

 **4,396,000**
EST. TOTAL RETURNEES

Потреби ВПО після кризи (переміщення в нову громаду)



Для того щоб врахувати потреби, про них треба знати

- **Статистика національна, регіональна, місцева;**
- **Звітність органів та установ соціального захисту;**
- **Дані закладів освіти;**
- **Аналітичні звіти реалізованих в громаді проектів;**
- **Фокус-групи, анкетування, опитування.**

Хто такі ВПО у громаді?

Внутрішньо переміщені особи — це не лише "гості" або "тимчасові мешканці" Це:

- Учні, які навчаються у ваших школах
- Люди, які вже 2+ роки працюють у місцевому бізнесі
- Жителі, що прагнуть брати участь у розвитку громади

□ *Успішна інтеграція — запорука стійкого розвитку всієї громади*

- Міжнародна організація з міграції - **IOM**
- Дитячий фонд ООН - **ЮНІСЕФ**
- Програма розвитку ООН - **ПРООН**
- Міжнародний комітет Червоного хреста - **МКЧХ**
- Управління Верховного комісара ООН з питань біженців - **УВКБ**
- Міжнародна гуманітарна організація **PLAN International**
- Міжнародна гуманітарна організація **ACTED**

- Тощо тощо...

Яка допомога найбільше потрібна в даний час?



Як можна побачити, що майже половина опитаних зазначають, що найбільшою потребою наразі є **житло - 45%**

12,3% респондентів зазначили, що потребують медичного обслуговування

8,6% опитаних потребують допомоги у працевлаштуванні

7,2% - освітні послуги для дітей

4,4% - психологічна підтримка

3,9% - юридична допомога

18,6% складають інші потреби

Яке Ваше основне джерело інформації про доступні послуги та підтримку для ВПО?



64,1% респондентів зазначили, що основним джерелом інформації про доступні послуги є **соціальні мережі**

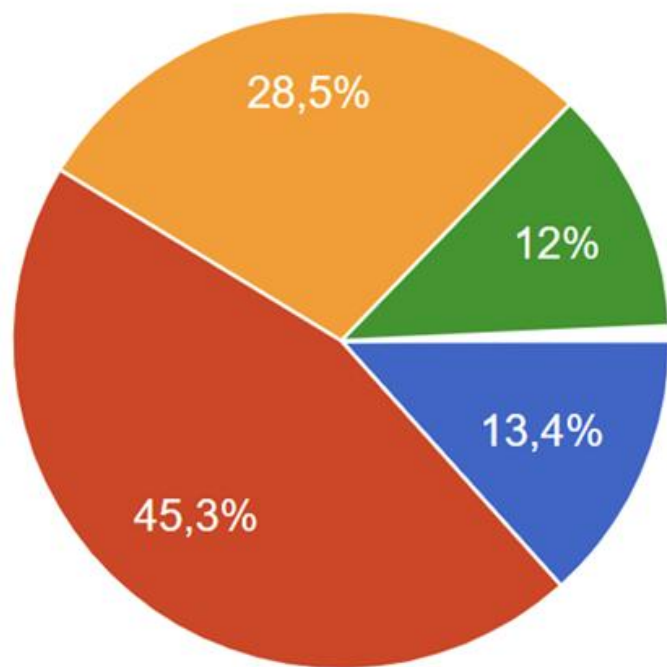
21,8% - отримують інформацію від **органів місцевого самоврядування**

7,8% - від **друзів та родини**

2,2% - від **релігійних організацій**

1,6% - від **некомерційних організацій**

Чи відчуваєте Ви себе інтегрованим у громаду, в якій проживаєте?



45,3% респондентів вважають себе частково інтегрованими в новому середовищі

28,5% респондентів відчувають, що не дуже інтегровані

12% респондентів зовсім не інтегровані

Лише **13,4%** респондентів повністю інтегровані

Отже, більшість ВПО перебувають на етапі часткової інтеграції, що свідчить про потребу в додатковій підтримці від громади та органів місцевого самоврядування для прискорення процесу адаптації.

Лише незначна частка респондентів вважає себе повністю інтегрованими, що вказує на існування певних бар'єрів, які ускладнюють їхнє повне включення в нове соціальне та економічне середовище.

Чи плануєте Ви повертатися до свого попереднього місця проживання, якщо ситуація там стабілізується?



36,3% респондентів зазначають, що планує повернутися тільки за наявності сприятливих умов.

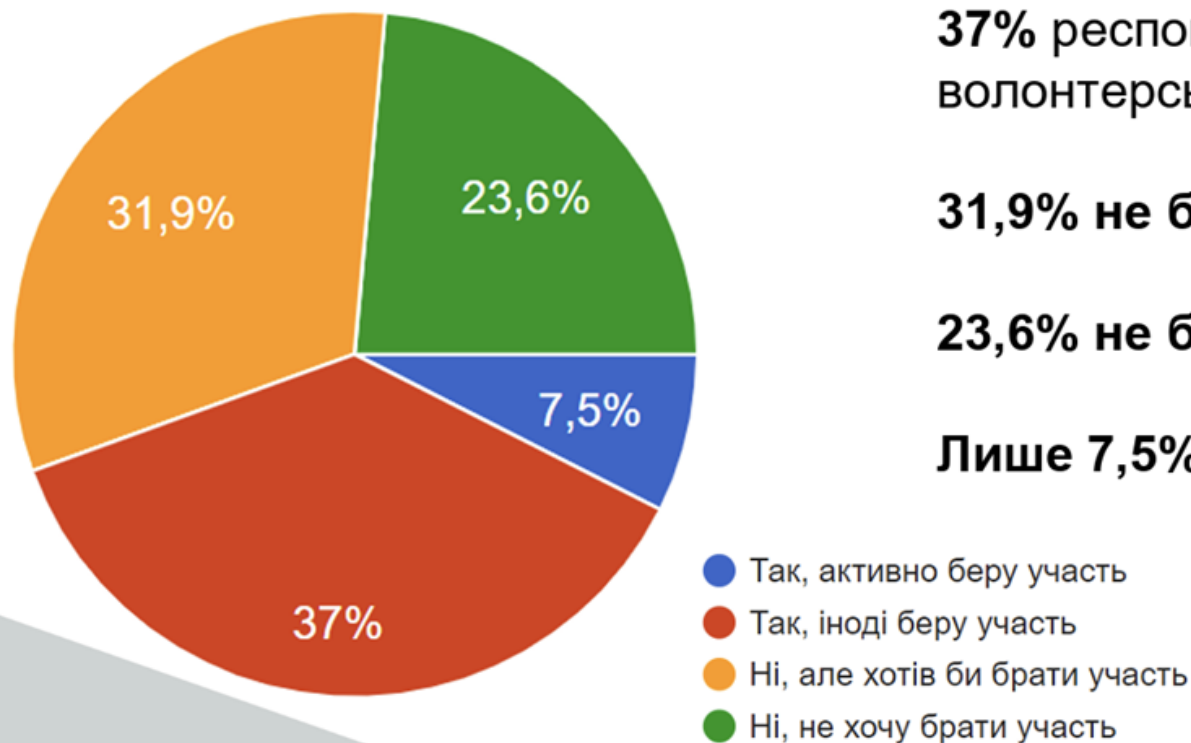
34,6% респондентів відповіли, що обов'язково планують повернутися

17,6% учасників не впевнені у своєму рішенні щодо повернення

11,6% не планують повертатися та мають намір залишитися на місці або переїхати до іншого регіону

Таким чином, можна стверджувати, що більшість опитаних схильються до повернення за сприятливих умов, проте значна частина досі не визначилася або взагалі не планує повертатися

Чи берете Ви участь у громадських або волонтерських заходах у Вашій новій громаді?



37% респондентів **іноді** бере участь у громадських або волонтерських заходах

31,9% не беруть участь, але хотіли б це робити

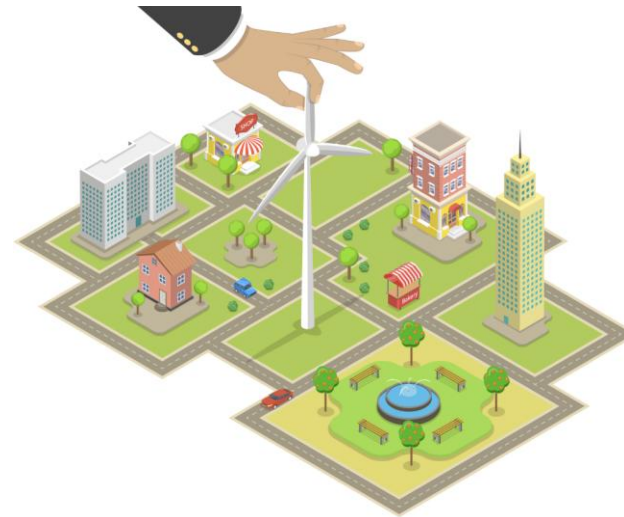
23,6% не бажають брати участь

Лише **7,5%** респондентів **активно залучені**

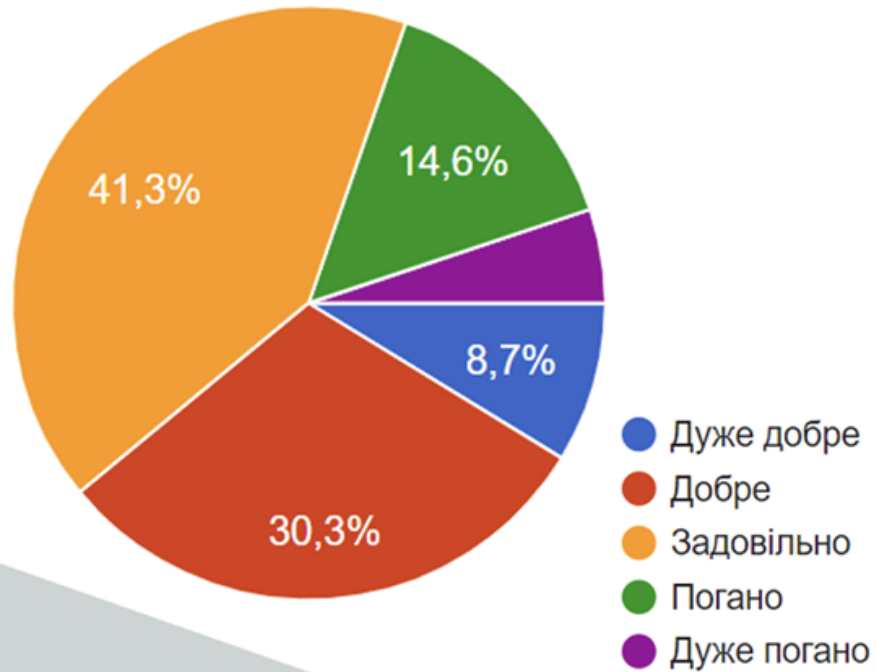
Це свідчить про те, що, хоча є зацікавленість у більш активній участі, фактична залученість залишається низькою, і більшість людей бере участь лише періодично або не бере участі, але має бажання це змінити

ВПО = частина сталого розвитку громади

Станом на початок 2025 року внутрішньо переміщені особи (ВПО) стали важливою частиною сталого розвитку громад в Україні. Їх інтеграція супроводжується активною участю у місцевих ініціативах, створенням бізнесів та працевлаштуванням, що сприяє економічному та соціальному розвитку регіонів.



Як Ви оцінюєте якість комунікації з органами місцевого самоврядування?



41,3% респондентів оцінили комунікацію як **задовільну**

30,3% вважають, що комунікація **добра**

14,6% респондентів оцінили комунікацію як **погану**

8,7% учасників відповіли, що комунікація є **дуже доброю**

5,1% вважають комунікацію **дуже поганою**

Це свідчить про те, що більшість респондентів (**понад 70%**) оцінили комунікацію як задовільну або добру, що вказує на прийнятний рівень взаємодії з органами місцевого самоврядування. Водночас близько **20%** респондентів вказують на певні проблеми з якістю комунікації, оскільки оцінили її як погану або дуже погану

Чи вважаєте, що Ваші права та інтереси як ВПО захищені?



36% респондентів вважають, що їхні права **недостатньо захищені**

31,7% зазначили, що їхні права **частково захищені**

22,6% відповіли, що їхні права **зовсім не захищені**

Лише **9,7%** вважають, що їхні права **повністю захищені**

Це вказує на те, що майже **90%** респондентів відчувають, що їхні права як ВПО захищені недостатньо, тоді як лише невелика частина задоволена рівнем правового захисту

Що відбувається, якщо голос ВПО не враховано громадою?

✘ Потреби залишаються невидимими поза увагою місцевої влади, громадських організацій та донорів. Це може призвести до:

1. Відсутності доступу до життєво необхідних послуг (житла, медицини, освіти).
2. Збільшення рівня бідності серед ВПО.
3. Ігнорування специфічних проблем, таких як психологічна реабілітація чи інтеграція в громаду.

✘ Виникає соціальна напруга. Ігнорування потреб ВПО може спровокувати конфлікти між місцевими жителями та переселенцями через:

1. Нерівномірний розподіл ресурсів.
2. Відчуття несправедливості серед ВПО та місцевого населення.
3. Зростання стереотипів і упереджень щодо переселенців.

Що відбувається, якщо голос ВПО не враховано?

✘ ВПО не довіряють місцевій владі. Коли внутрішньо переміщені особи не бачать підтримки з боку влади:

1. Знижується рівень довіри до державних інституцій.
2. Люди можуть відмовлятися від участі у житті громади (наприклад, у виборах чи громадських ініціативах).
3. Зростає ризик соціальної ізоляції ВПО.

✘ У громади втрачається шанс на залучення додаткових ресурсів. Ігнорування ВПО означає втрату можливостей для громади:

1. Донори та міжнародні організації часто підтримують проекти, які спрямовані на допомогу переселенцям.
2. Громада може втратити шанс на фінансування програм розвитку інфраструктури, соціальних послуг чи економічних проєктів.

Врахування внутрішньо переміщених осіб — це:

Можливість розвитку.
Інтеграція ВПО в життя
громади відкриває нові
перспективи

- Переселенці можуть стати активними учасниками економічного життя (створення бізнесу, працевлаштування).
- Розширення культурного та соціального потенціалу громади через нові ідеї та ініціативи.

Стабільність у кризові
періоди. Врахування потреб
ВПО сприяє зменшенню
соціальної напруги та
забезпечує стабільність:

- Створюються умови для мирного співіснування різних груп населення.
- Громада стає більш згуртованою та готовою до вирішення інших кризових ситуацій.

Позитивний імідж для
донорів. Громада, яка
активно працює над
інтеграцією ВПО:

- Привертає увагу міжнародних організацій та інвесторів.
- Отримує більше шансів на фінансування довгострокових проєктів.
- Стає прикладом успішної адаптації в умовах кризи.

Врахування внутрішньо переміщених осіб — це:

Соціальна інтеграція та згуртованість громади
Інтеграція ВПО сприяє формуванню сильнішої та більш згуртованої громади:

- Проведення спільних заходів (культурних, освітніх, спортивних) допомагає налагодити контакт між місцевими жителями та переселенцями.
- Зменшуються бар'єри між різними групами населення, що сприяє взаєморозумінню.

Економічний потенціал громади. ВПО можуть внести значний внесок у розвиток місцевої економіки:

- Створення нових робочих місць або підприємств переселенцями.
- Залучення кваліфікованих кадрів із числа ВПО до місцевих підприємств чи установ..

Розвиток інфраструктури та послуг. Збільшення кількості населення через переселенців стимулює розвиток інфраструктури:

- Будівництво нових об'єктів (шкіл, лікарень, житла).
- Покращення доступу до комунальних послуг для всіх жителів громади.

Соціально-демографічний контекст інтеграції ВПО



❓ Нові виклики:

Переповнені садочки / школи

Брак житла, транспортного сполучення

Безробіття або перешкоди до працевлаштування

✦ Це потребує стратегічних рішень, а не точкових реакцій.

Потреби ВПО у фокусі стратегій

◆ Соціальний захист

Соціальний захист є основою для забезпечення базових потреб ВПО, що включає:

- Гарантовані виплати на проживання, пенсії, допомоги у разі втрати годувальника чи працездатності.
- Доступ до соціальних послуг, таких як психологічна підтримка та реабілітація.
- Розробка програм підтримки для найбільш вразливих категорій ВПО (люди з інвалідністю, багатодітні сім'ї тощо).

◆ Економіка і зайнятість

Економічна інтеграція сприяє самозабезпеченню ВПО та розвитку громад:

- Створення робочих місць для переселенців та підтримка їхнього працевлаштування через навчання, перепідготовку та підвищення кваліфікації.
- Сприяння підприємництву серед ВПО шляхом надання пільгових кредитів, грантів чи консультаційної підтримки.
- Розвиток програм релокації бізнесу та залучення ВПО до суспільно-корисних робіт.

Потреби ВПО у фокусі стратегій

◆ Житло та інфраструктура

Житлове питання є ключовим для інтеграції ВПО:

- Забезпечення доступу до тимчасового та постійного житла через соціальну оренду, пільгові іпотечні програми чи компенсації за втрачене житло.
- Розвиток інфраструктури в місцях компактного проживання переселенців (школи, лікарні, транспорт).
- Створення єдиної інформаційної системи для управління житловими потребами ВПО.

◆ Освіта і охорона здоров'я

Доступ до якісної освіти та медицини є важливим елементом інтеграції:

- Забезпечення дітей ВПО доступом до шкіл і дитсадків, а також адаптація освітніх програм до їхніх потреб.
- Організація курсів підвищення кваліфікації чи професійного навчання для дорослих переселенців.
- Доступ до медичних послуг, включаючи психосоціальну підтримку для осіб із травматичним досвідом.

Потреби ВПО у фокусі стратегій

◆ Громадська участь

Активна участь ВПО у житті громади сприяє їхній інтеграції:

- Залучення переселенців до роботи в місцевих органах влади чи громадських організаціях.
- Створення Рад ВПО як консультативно-дорадчих органів для вирішення їхніх проблем на місцевому рівні.
- Проведення спільних заходів для налагодження комунікації між переселенцями та місцевими жителями.

◆ Культурна інтеграція та згуртованість

Культурна адаптація допомагає створити комфортне середовище для ВПО:

- Організація культурних заходів (фестивалів, ярмарків), де переселенці можуть представити свою культуру та традиції.
- Використання арт-терапії для покращення психологічного стану переселенців і їхньої інтеграції через творчість.
- Підтримка ініціатив, які сприяють взаєморозумінню між переселенцями та місцевими жителями.

Рада ВПО: важливі зауваження для підвищення ефективності:

1. Формування складу: акцент на професійності та корисності (30 осіб);
2. Визначення повноважень: Рада ВПО не дублює, але доповнює діяльність місцевих рад. Вони не конкуренти, але партнери;
3. Не розпилятися на всі проблеми, а сконцентруватися на кількох основних. Знати їх реальний стан в громаді;
4. Зайняти проактивну позицію у вирішенні питань місцевого розвитку, але враховувати місцеву специфіку;
5. Бути суб'єктивними в роботі із зовнішніми партнерами/донорами;
6. Працювати через молодь (молоді люди інтегруються швидше);
7. Діяти прозоро та відкрито, дбати про репутацію (сторінки, сайти).

Додаткові напрямки стратегій

| | |
|---|--|
| <p>Психологічна підтримка. Враховуючи травматичний досвід багатьох ВПО:</p> | <ul style="list-style-type: none">- Організація програм психосоціальної реабілітації.- Навчання працівників соціальних служб і закладів культури роботі з людьми з травматичним досвідом. |
| <p>Інформаційна підтримка. Забезпечення доступу до інформації про права та можливості:</p> | <ul style="list-style-type: none">- Створення інформаційних платформ із даними про вакансії, житло чи соціальні послуги.- Проведення консультацій щодо юридичних і соціальних питань. |
| <p>Безпечне повернення. Для тих, хто планує повернутися додому:</p> | <ul style="list-style-type: none">- Розробка програм реінтеграції в рідних громадах.- Забезпечення безпечних умов для повернення та відновлення зруйнованої інфраструктури |

Приклади формулювання цілей у стратегіях розвитку громади

| 🎯 Ціль | Завдання | Індикатори |
|-------------------------------------|---|---|
| Підвищення соціальної згуртованості | <ul style="list-style-type: none">• Проведення щорічного форуму для інтеграції ВПО, спрямованого на налагодження діалогу між переселенцями та місцевими жителями.• Організація спільних культурних заходів, таких як фестивалі, ярмарки чи майстер-класи, для взаємодії різних груп населення.• Створення платформ для громадських обговорень, де ВПО можуть висловлювати свої потреби та пропозиції. | <ul style="list-style-type: none">• Кількість ВПО, залучених до громадських заходів (наприклад, щорічне зростання на 10%).• Рівень участі місцевих жителів у заходах разом із ВПО (збільшення кількості учасників на 15% щороку).• Оцінка рівня соціальної згуртованості через опитування мешканців громади. |
| Покращення доступу до житла | <ul style="list-style-type: none">• Розробка муніципальної програми оренди для ВПО з пільговими умовами.• Запровадження механізму кредитування на придбання житла для переселенців.• Створення фонду тимчасового житла для ВПО із можливістю довгострокового користування. | <ul style="list-style-type: none">• Відсоток забезпечених житлом із числа зареєстрованих ВПО (наприклад, досягнення показника 50% до кінця року).• Кількість нових житлових об'єктів, побудованих або адаптованих для потреб ВПО.• Час очікування на отримання житла (зменшення середнього терміну до 6 місяців). |

Приклади формулювання цілей у стратегіях розвитку громади

| 🎯 Ціль | Завдання | Індикатори |
|--|--|---|
| Сприяння зайнятості та економічній інтеграції | <ul style="list-style-type: none">• Проведення тренінгів та курсів перепідготовки для ВПО з урахуванням потреб ринку праці.• Створення бізнес-інкубаторів для підтримки підприємницьких ініціатив переселенців.• Залучення ВПО до суспільно корисних робіт або проєктів розвитку громади. | <ul style="list-style-type: none">• Кількість працевлаштованих ВПО порівняно з попереднім роком (зростання на 20%).• Число відкритих бізнесів за участю переселенців у громаді.• Рівень задоволеності ВПО умовами працевлаштування (за результатами опитувань). |
| Забезпечення доступу до освіти та охорони здоров'я | <ul style="list-style-type: none">• Адаптація освітніх програм для дітей ВПО та забезпечення їх доступу до навчальних закладів.• Організація мобільних медичних пунктів для обслуговування переселенців у віддалених районах громади.• Проведення інформаційних кампаній щодо доступу до медичних і освітніх послуг. | <ul style="list-style-type: none">• Кількість дітей ВПО, які відвідують школи та дитячі садки в громаді.• Час очікування на отримання медичних послуг (зменшення до стандартного рівня).• Рівень охоплення переселенців профілактичними медичними оглядами. |

Приклади формулювання цілей у стратегіях розвитку громади

|  Ціль | Завдання | Індикатори |
|--|---|--|
| Підвищення рівня громадської участі | <ul style="list-style-type: none">• Залучення переселенців до роботи в органах місцевого самоврядування або громадських організаціях.• Проведення навчальних семінарів із питань місцевої демократії для ВПО.• Створення консультативної ради переселенців при органах влади громади. | <ul style="list-style-type: none">• Кількість ВПО, які беруть участь у процесах прийняття рішень громади.• Число створених ініціатив за участю переселенців (наприклад, соціальні проекти). |
| Забезпечення психологічної підтримки | <ul style="list-style-type: none">• Запуск програм психосоціальної реабілітації для ВПО. | <ul style="list-style-type: none">• Кількість осіб, які отримали психологічну допомогу. |
| Інформаційна підтримка | <ul style="list-style-type: none">• Створення інформаційного порталу з даними про послуги та можливості для переселенців. | <ul style="list-style-type: none">• Кількість відвідувань порталу щомісяця. |

Яка інформація потрібна для включення потреб ВПО у СРГ?

■ Дані, які важливо зібрати:

1. Скільки ВПО зареєстровано?
2. Які категорії (родини, люди з інвалідністю, пенсіонери)?
3. Які послуги вони отримують?
4. Які послуги ще потребують?
5. Які запити залишаються незадоволеними?



✦ Методи:

- Опитування
- Громадські обговорення
- Фокус-групи

Потребоорієнтований підхід

❓ В основі — дані та аналіз

- ⚡ Потреби формулюються із залученням самих ВПО
- ⚡ Приклад: “ВПО не мають доступу до муніципального житла” → формує стратегічне завдання

✦ Переваги:

- ✓ обґрунтованість для донорів
- ✓ ясність у планах
- ✓ сильна адвокаційна позиція

Ціннісний підхід

❓ В основі — спільне бачення майбутнього громади

- ⚡ ВПО залучаються як партнери, а не об’єкти підтримки
- ⚡ Приклад: ВПО стають членами дорадчих груп і ініціатив

✦ Переваги:

- ✓ згуртованість
- ✓ підвищення довіри
- ✓ створення єдиної громадянської ідентичності

Важливість залучення ВПО до планування

Рівні участі: законодавство

+ механізми

Рівень: інформація

- відкриті звернення
- запити на інформацію
- прес-конференції, брифінги
- публікації, повідомлення, оголошення
- зустрічі, вебінари, інші публічні заходи
- акції протесту

Рівень: консультації

- електронні консультації
- публічні громадські обговорення
- вивчення громадської думки
- громадські слухання
- громадські експертизи
- громадське оцінювання діяльності омс та їх посадових осіб
- обговорення регуляторних актів, М-тест
- електронні петиції
- місцеві ініціативи

Рівень: діалог

- **діалог** як окремий формат (для покращення розуміння/стосунків, прийняття рішень щодо спільних дій або вирішення конфлікту)
- публічні заходи, **консультації з діалоговим підходом**
- **консультативно-дорадчі органи**, «форуми»/ «платформи», які забезпечують тривалий діалог

Рівень: партнерство

- **залучення на всіх етапах вироблення політики** або розв'язання місцевих проблем (аналіз проблеми, пошук шляхів розв'язання, прийняття рішення, реалізація, моніторинг, оцінка): **наприклад, у соціальних послугах**
- робочі групи при розробленні політики
- спеціальні форми: державно-приватне партнерство, партнерство з волонтерами тощо
- включення до складу конкурсних, апеляційних комісій

Типові бар'єри інтеграції ВПО

⊘ Нестача інформації про внутрішньо переміщених осіб. Відсутність актуальних даних про кількість, потреби та умови життя ВПО ускладнює планування та реалізацію програм підтримки.

⊘ Недовіра з боку ВПО до місцевої влади. Переселенці часто не відчують підтримки з боку органів влади, що знижує їхню готовність до інтеграції та участі в житті громади.

⊘ Упередженість серед частини місцевого населення. Стереотипи та негативні настрої щодо переселенців можуть призводити до соціальної напруги та конфліктів.

⊘ Плутанина в юридичних статусах. Наприклад, відсутність прописки може позбавляти ВПО права голосу або доступу до певних послуг, що створює додаткові труднощі.

⊘ Обмежений доступ до ресурсів і послуг. Нестача житла, робочих місць чи медичних послуг для переселенців може погіршувати їхнє становище та викликати соціальну ізоляцію.

Поточні висновки

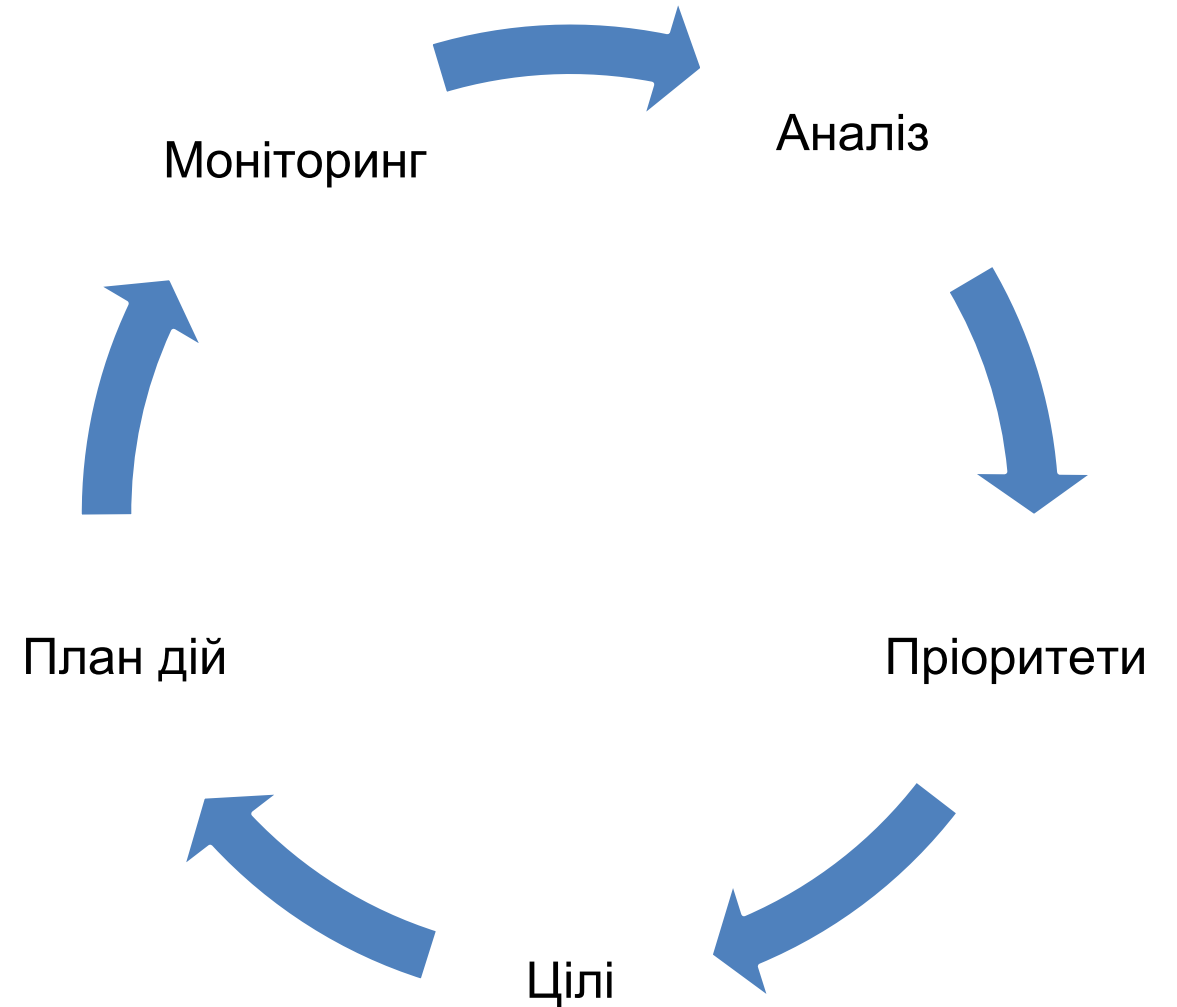
- Українське законодавство підтримує участь ВПО
- Громади зобов'язані враховувати потреби ВПО у СРГ
- Є дієві підходи — потребоорієнтований і ціннісний
- Успішна інтеграція ВПО — це сталий розвиток для всіх мешканців громади





Інструменти стратегічного планування для роботи з ВПО

Етапи стратегічного планування: загальна логіка



Етап 1: Аналіз ситуації з урахуванням ВПО

Що аналізувати:

- Загальна кількість і структура ВПО
- Географія проживання
- Соціально-економічний стан
- Існуючі послуги / бар'єри доступу



Етап 2: Визначення пріоритетів

✦ **Питання:** які з виявлених проблем ВПО є найбільш критичними для всієї громади?

Залучення ВПО допомагає:

- Визначити пріоритети очима самих переселенців
- Згуртувати громаду навколо спільних викликів

**Пріоритетність =
важливість + терміновість
+ можливість вплинути?**

Етап 3: Формулювання цілей та завдань

🎯 **Формулювати цілі інтеграції ВПО варто з урахуванням:**

- Стратегічного бачення громади
- Можливостей реалізації
- Довгострокового ефекту

📌 ВПО можуть бути співініціаторами цілей



Етап 4: План дій

У планах дій мають бути:

- Конкретні заходи для інтеграції ВПО
- Термін реалізації
- Відповідальні
- Джерела фінансування
- Індикатори



- ВПО можуть бути партнерами або виконавцями заходів

Етап 5: Моніторинг і оцінка

Що вимірюємо:

- Рівень участі ВПО у програмах
- Задоволеність послугами
- Динаміка житлових, соціальних, економічних показників



✓ Залучення ВПО до оцінювання – елемент прозорості та довіри

SWOT-аналіз з урахуванням ВПО

Сильні сторони

1. Активність громадських організацій (ГО), які вже працюють із ВПО
2. Громади та місцева влада мають напрацьовані механізми реагування на виклики, пов'язані з кризами.
3. Потенціал ВПО як людського ресурсу
4. Наявність програм та грантів від донорів для інтеграції ВПО сприяє розвитку громад.
5. Потреби ВПО стимулюють будівництво житла, шкіл, лікарень тощо, що позитивно впливає на громаду загалом.

Можливості

1. Залучення донорів і міжнародних організацій
2. Підтримка підприємництва переселенців може створити нові робочі місця та стимулювати економіку громади.
3. Розвиток соціальної згуртованості
4. Використання сучасних технологій (наприклад, цифрових платформ для реєстрації чи пошуку роботи) може полегшити процес адаптації ВПО.
5. Курси перепідготовки та професійного навчання для переселенців дозволяють ефективно використовувати їхній потенціал.

Слабкі сторони

1. Брак доступного житла для переселенців створює соціальну напругу та погіршує умови їх інтеграції.
2. Нестача актуальної інформації про ВПО ускладнює планування програм підтримки та розподіл ресурсів.
3. Переселенці часто стикаються з труднощами у доступі до медицини, освіти чи соціального захисту.
4. Юридичні бар'єри
5. Соціальна ізоляція ВПО

Загрози

1. Соціальна напруга між переселенцями та місцевими жителями
2. Виїзд кваліфікованих фахівців із числа ВПО
3. Брак коштів може обмежити можливості інтеграції ВПО та створити додаткові проблеми для громади.
4. Зміна політичного курсу може негативно вплинути на реалізацію довгострокових програм допомоги переселенцям.
5. Зростання кількості населення через переселенців може перевантажити місцеву інфраструктуру та бюджет громади.

Аналіз зацікавлених сторін (stakeholder mapping)

□ Визначення ролей ВПО у громаді:

| | |
|---|--|
| ВПО як бенефіціари | <ul style="list-style-type: none">• Отримують доступ до життєво необхідних послуг: житло, соціальний захист, медичне обслуговування, освіта.• Є цільовою групою для програм підтримки, та сприяють розвитку інфраструктури громади через залучення фінансування від донорів та держави для вирішення їхніх потреб. |
| ВПО як активісти / волонтери | <ul style="list-style-type: none">• Беруть участь у громадських заходах, спрямованих на соціальну згуртованість (наприклад, культурні фестивалі чи благодійні акції).• Допомагають іншим переселенцям адаптуватися до нових умов через волонтерську діяльність.• Займаються організацією ініціатив для покращення життя громади (наприклад, екологічні проекти чи освітні програми). |
| ВПО як партнери для проектів | <ul style="list-style-type: none">• Співпрацюють із ОМС та громадськими організаціями у розробці та впровадженні програм підтримки.• Залучаються до консультацій щодо потреб переселенців, що дозволяє створювати більш ефективні стратегії інтеграції.• Виступають у ролі експертів або координаторів проектів, спрямованих на розвиток громади. |
| ВПО як підприємці / економічні агенти | <ul style="list-style-type: none">• Створюють бізнеси, які забезпечують робочі місця для місцевих жителів і переселенців.• Вносять вклад у розвиток місцевої економіки через сплату податків і залучення інвестицій.• Сприяють розвитку нових ринків і послуг у приймаючих громадах. |
| ВПО як лідери думок / представники у дорадчих органах | <ul style="list-style-type: none">• Входять до складу консультативних рад або ініціативних груп, що представляють інтереси переселенців у місцевій політиці.• Виступають із пропозиціями щодо покращення умов життя ВПО та громади загалом.• Сприяють формуванню довіри між переселенцями та місцевими жителями через активну комунікацію. |

SMART-цілі для інтеграції ВПО

SMART =

Specific (конкретна)

Measurable (вимірювана)

Achievable (досяжна)

Relevant (релевантна)

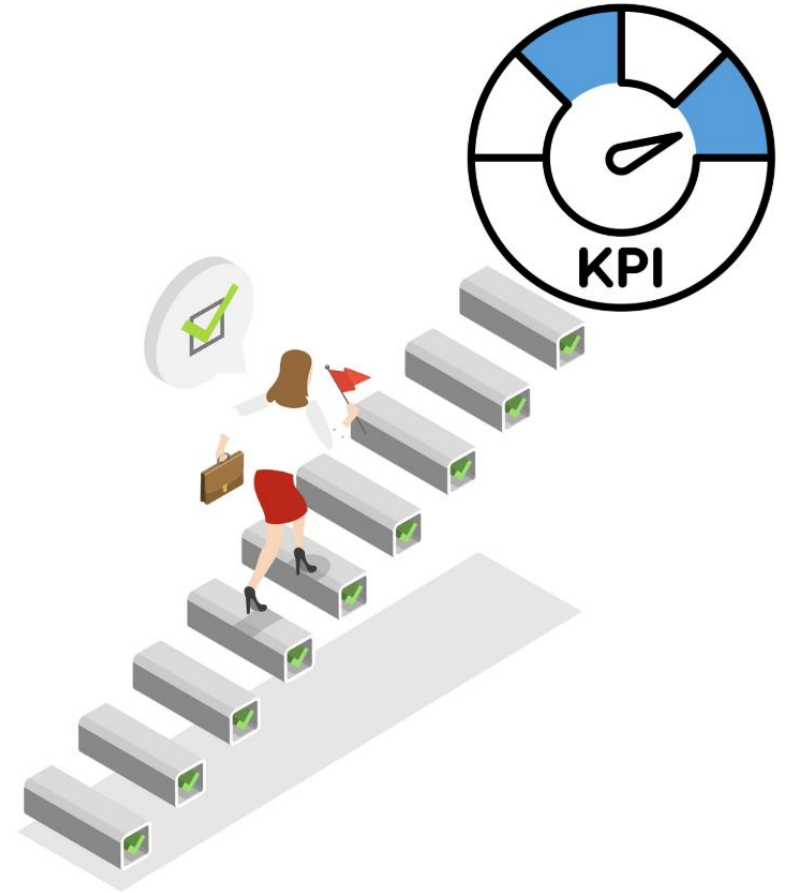
Time-bound (обмежена в часі)

🎯 *Приклад:* «До кінця 2025 року 100 ВПО залучені до проєктів партисипативного бюджету»

Які показники можуть відобразити успіх інтеграції?

- Кількість ВПО, залучених до публічних заходів
- Частка ВПО, які мають доступ до житла
- Рівень працевлаштованих серед ВПО
- Відсоток задоволеності муніципальними послугами

✦ Індикатори мають бути включені до стратегій і планів



Як виглядає включення у стратегії

Види включення:

- ВПО як окрема цільова група
- ВПО як перехресна тема у різних напрямках (економіка, освіта, безпека)
- ВПО як учасники робочих груп та оцінювання

📎 *Формулювання у СРГ: “Забезпечення доступу до соціальних послуг для вразливих груп, включаючи ВПО”*

Поточні висновки

ВПО мають бути залучені на всіх етапах стратегічного планування

Формулювання SMART-цілей і моніторинг дозволяють виміряти прогрес

Існує багато практичних інструментів для збору потреб і визначення пріоритетів

Важливо закріплювати участь ВПО у стратегічних і планових документах





Досвід громад, які вже мають успішні кейси

Сприяння інтеграції та адаптації ВПО в приймаючих громадах

| | |
|--|---|
| Стратегія Координаційної ради з питань внутрішньо переміщених осіб при виконавчому комітеті Рівненської міської ради | https://rivnerada.gov.ua/publicservicesapi/api/file-attachment/download-file/21523/true |
| Стратегічний план Ради з питань внутрішньо переміщених осіб при виконавчому комітеті Коломийської міської ради | https://kolrada.gov.ua/storage/files/2/%D0%A1%D1%82%D1%80%D0%B0%D1%82%D0%B5%D0%B3%D1%96%D1%87%D0%BD%D0%B8%D0%B9%20%D0%BF%D0%BB%D0%B0%D0%BD%20%D0%A0%D0%B0%D0%B4%D0%B8%20%D0%B7%20%D0%BF%D0%B8%D1%82%D0%B0%D0%BD%D1%8C%20%D0%92%D0%9F%D0%9E.docx |
| Стратегія міжвідомчої взаємодії, допомоги внутрішньо переміщеним особам та сприяння їх адаптації, інтеграції шляхом створення умов для розвитку потенціалу, посилення спроможності територіальних громад, які приймають цих осіб, до 2026 року | https://www.vin.gov.ua/images/doc/vin/ODA/nakazu/2023/08_2023/D_1062_Strategia.doc |
| Аналітичний звіт “Діяльність Рад з питань внутрішньо переміщених осіб” | https://www.rada.gov.ua/uploads/documents/75353.pdf |

Співпраця з донорськими проєктами

| | |
|---|--|
| UNHCR (Агентство ООН у справах біженців): | Фінансує програму "ПРИХИСТОК", яка забезпечує фінансову підтримку сім'ям, що приймають ВПО. У 2024 році виділено \$15 млн для допомоги понад 82 тисячам сімей, які приймають близько 187 тисяч ВПО |
| UN World Food Program: | Забезпечує продовольчу та грошову допомогу ВПО через партнерські організації та місцеві центри соціального захисту |
| Міжнародний Червоний Хрест | Надає гуманітарну допомогу, включаючи продуктові набори, гігієнічні засоби, ліки та одноразову фінансову допомогу |
| People in Need (Чеська гуманітарна організація) | Працює у Дніпропетровській та Запорізькій областях, надаючи психологічну, соціальну та гуманітарну допомогу ВПО |
| Європейський інвестиційний банк (EIB) | Фінансує проєкти відновлення інфраструктури та житлових умов для ВПО в Україні |
| Європейський банк реконструкції та розвитку (EBRD) | Підтримує програми економічної інтеграції ВПО через розвиток малого бізнесу та створення робочих місць |
| Шведський міжнародний центр локальної демократії (ICLD) | Реалізує програми інтеграції ВПО у громади через діалог між місцевою владою та переселенцями |
| Рада Європи | Фінансує ініціативи з інтеграції ВПО, захисту прав людини та підвищення спроможності громад. |
| Фонд соціального реагування України | Надає екстрену допомогу ВПО (їжа, ліки), юридичну підтримку, психологічну реабілітацію та програми соціального підприємництва |
| Посольство Королівства Данії в Україні | Фінансує проєкти облаштування притулків для ВПО через співпрацю з East Europe Foundation |
| Німеччина | Надає гнучке фінансування для програм підтримки житла та інтеграції ВПО через UNHCR |

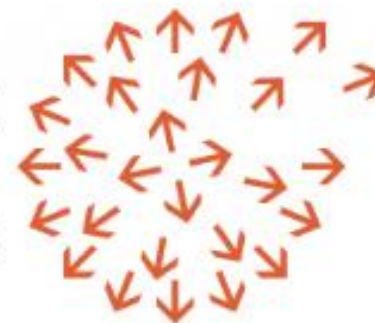
ОГС ВПО



Асоціація молодих
ВПО України

ГРУПА
ВПЛИВУ

ГРОМАДСЬКИЙ
ХОЛДИНГ



« Станція Харків »
Волонтерська ініціатива



А-Я

А-Z



Світ України

ГО "Міжнародна організація переселенців з
інвалідністю"



Залучення ВПО до локальних ініціатив

- У **Бродівській** громаді відбулось спільне навчання для представників/ць міської ради, локальних громадських організацій і медіа на тему морально-етичних аспектів висвітлення проблем адаптації й інтеграції ВПО.
- **Косівська міська рада** спільно з ГО “Туристична асоціація “Гуцулія” реалізувала проєкт “Простір соціальної інтеграції внутрішньо переміщених осіб в Косівську громаду” за фінансової підтримки Угорської екуменічної служби в Україні.
- У **місті Надвірна** завдяки ініціативі “Кроки до миру: допомога внутрішньо переміщеним особам”, що впроваджується ГО “Надвірнянський туристично-інформаційний центр”, облаштовують житло для внутрішньо переміщених осіб. Фінансову підтримку проєкту надають ПРООН та ЄС.
- ГО “ProLife Ukraine” та Бучацька міська рада спільно облаштували два дитячі майданчики в місцях тимчасового проживання ВПО.
- Громадська ініціатива “Простір щасливих дітей” у Гусятинській громаді допомагає організувати освітні, пізнавальні та розважальні, спрямовані на інтеграцію дітей ВПО. Заходи проводяться в співпраці з Центром дитячої та юнацької творчості.

<https://osvita.diia.gov.ua/courses/idp-councils-from-adaptation-to-impact>

Головна | Освітній серіал | Ради ВПО: від адаптації до впливу



Ради ВПО: від адаптації до впливу

Освітній серіал про створення й розвиток Рад ВПО як ефективного інструменту захисту прав та інтересів переселенців

Експерти: Оксана Савицька, Марія Красненко, Валерія Вершиніна, +5

Розпочати



Методичний посібник з оцінювання потреб ВПО у громадах

<https://khisr.kharkov.ua/wp-content/uploads/2020/08/Metodycheskoe-posobyе-po-otsenyvaniyu-potrebnostey.pdf>



Жінки як внутрішньо переміщені особи в умовах війни

<https://jurfem.com.ua/wp-content/uploads/2024/01/дослідження-Жінки-ВПО-ЮрФем-.pdf>

ЖІНКИ ЯК ВНУТРІШНЬО ПЕРЕМІЩЕНІ ОСОБИ В УМОВАХ ВІЙНИ



<https://sociocon.org/publikatsii/monitorynh-sotsialnoi-intehratsii-vpo-rezultaty-bazovoho-doslidzhennia-instrument-i-rekomendatsii-shchodo-yoho-zastosuvannia/>

МОНІТОРИНГ СОЦІАЛЬНОЇ ІНТЕГРАЦІЇ ВПО:

РЕЗУЛЬТАТИ БАЗОВОГО ДОСЛІДЖЕННЯ, ІНСТРУМЕНТ
ТА РЕКОМЕНДАЦІЇ ЩОДО ЙОГО ЗАСТОСУВАННЯ



**ДІЄВІСТЬ ПОЛІТИКИ ПІДТРИМКИ
ЕКОНОМІЧНОЇ АКТИВНОСТІ
ВНУТРІШНЬО ПЕРЕМІЩЕНИХ ЖІНОК
ЯК СКЛАДОВОЇ РАНЬОГО
ВІДНОВЛЕННЯ УКРАЇНИ**

<https://sociocon.org/publikatsii/diievist-polityky-pidtrymky-ekonomichnoi-aktyvnosti-vnutrishno-peremishchenykh-zhinok-iak-skladovoi-rannoho-vidnovlennia-ukrainy/>



Київ 2024

ВІДПОВІДІ НА ПИТАННЯ

Дякую за увагу

