

ВЕБІНАР:

**Проблеми з якими
стикаються громади у
прийманні переселенців**

8 лютого, 14:00



ZOOM



VSIMDIM



VSIMDIM



Таня Каменєва

Директорка ГО «Всімдім»



Кирило Ярکو

Співзасновник Всімдім

Всімдім — це благодійний проект, створений для допомоги українцям, які були вимушені поїхати з власних домівок та втратили роботу через війну.

Проект складається з **3** складових:

- + надання тимчасового житла на період участі у програмі, що складає від 6 до 12 місяців**
- + допомога психологів та соціальних працівників задля отримання стабільного стану родини**
- + та допомога у працевлаштуванні дорослих на у локальних підприємствах**

**Родини ВПО —
це можливість для
розвитку ОТГ**

УКРАЇНА ВЖЕ СТИКНУЛАСЯ З ПРОБЛЕМОЮ ВИМУШЕНОГО ПЕРЕСЕЛЕННЯ ПІСЛЯ ПОЧАТКУ ВІЙНИ 2014 РОКУ.

ТОДІ В УКРАЇНІ ЗА ПІДТРИМКИ УРЯДУ НІМЕЧЧИНИ ТА ФОНДУ GIZ **БУЛО РОЗМІЩЕНО 7 МІСТЕЧОК ДЛЯ ВНУТРІШНЬО ПЕРЕМІЩЕНИХ ОСІБ У РІЗНИХ МІСТАХ УКРАЇНИ:** У ХАРКОВІ, ДНІПРІ, ПАВЛОГРАДІ, ЗАПОРІЖЖІ, КАМ'ЯНСЬКУ, КРИВОМУ РОЗІ ТА НІКОПОЛІ.



Усі вони були створенні, як **тимчасове житло на 3-4 роки**: за цей час мешканці мали повернутися до нормального життя та знайти постійне житло замість контейнерного.

Але, на жаль, і досі, після 9 років, **70%* мешканців цих поселень продовжують жити в контейнерних поселеннях***



*Дослідження «Переосмислення контейнерного містечка для ВПО у Нікополі»
проведене Deutsche Gesellschaft für Internatio- nale Zusammenarbeit

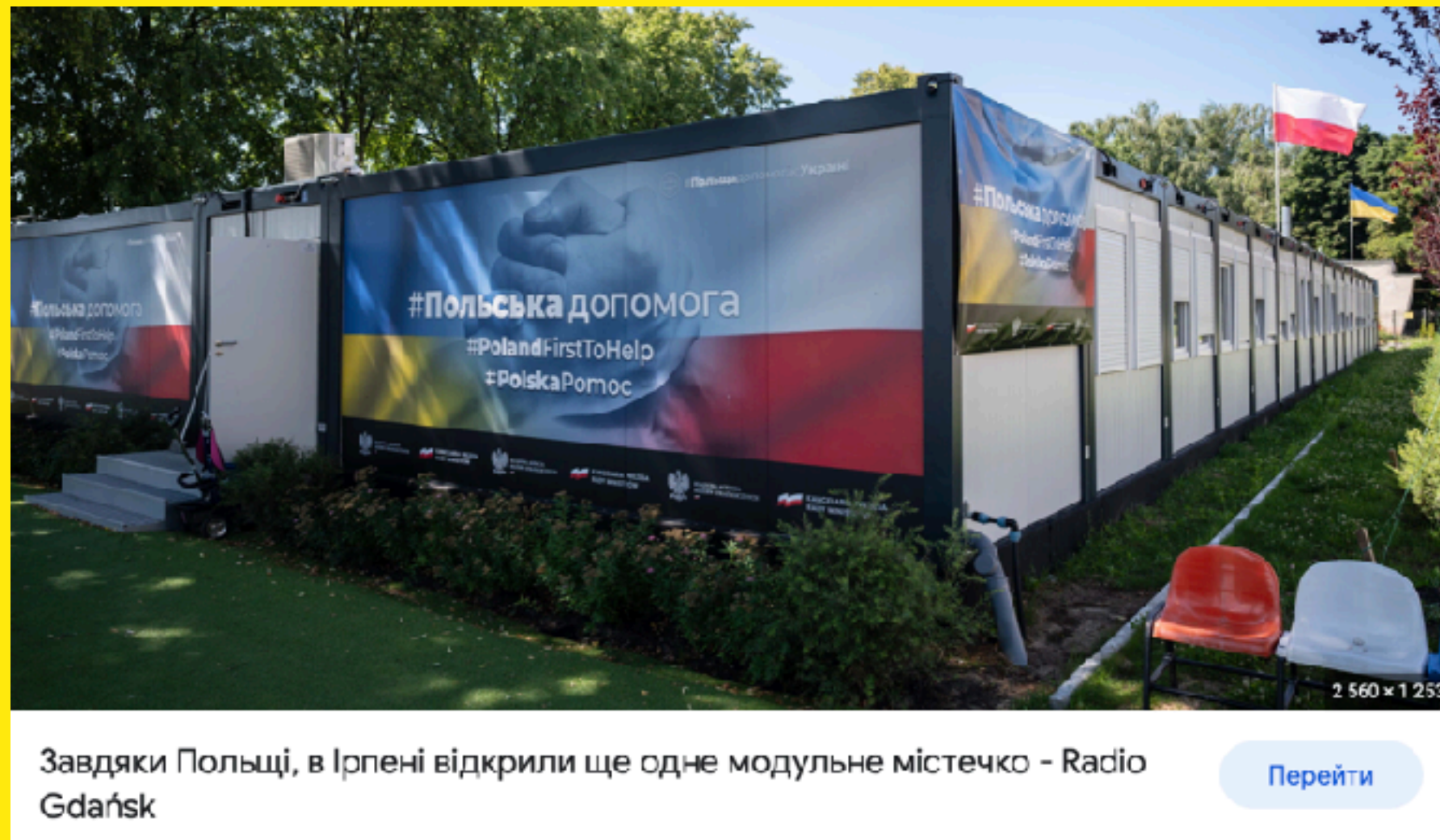
ЧОМУ ТАК СТАЛОСЯ?

- ПОСЕЛЕННЯ ЗНАХОДЯТЬСЯ ДАЛЕКО ВІД ІСНУЮЧОЇ ІНСТРАСТРУКТУРИ ТА ТРАНСПОРТУ
- НЕМАЄ ПРОГРАМИ ПСИХОЛОГІЧНОЇ ТА СОЦІАЛЬНОЇ АДАПТАЦІЇ, ЧЕРЕЗ ЩО ПЕРЕСЕЛЕНЦЯМ ВАЖКО ЗНАЙТИ РОБОТУ ТА ПОВЕРНУТИСЯ ДО НОРМАЛЬНОГО ЖИТТЯ
- ЩІЛЬНЕ ЗАСЕЛЕННЯ РОДИН ЗІ СХОЖИМИ ПСИХОТРАВМАМИ ПОРОДИЛО КОЛЕКТИВНЕ ВІДЧУТТЯ ІЗОЛЬОВАНОСТІ ТА ВИВЧЕНОЇ БЕЗПОРАДНОСТІ
- ВІДСУТНІСТЬ ГІДНОСТІ ТА ПІДТРИМКИ, НА ЖАЛЬ, ПЕРЕТВОРИЛО ПОСЕЛЕННЯ НА ГЕТТО

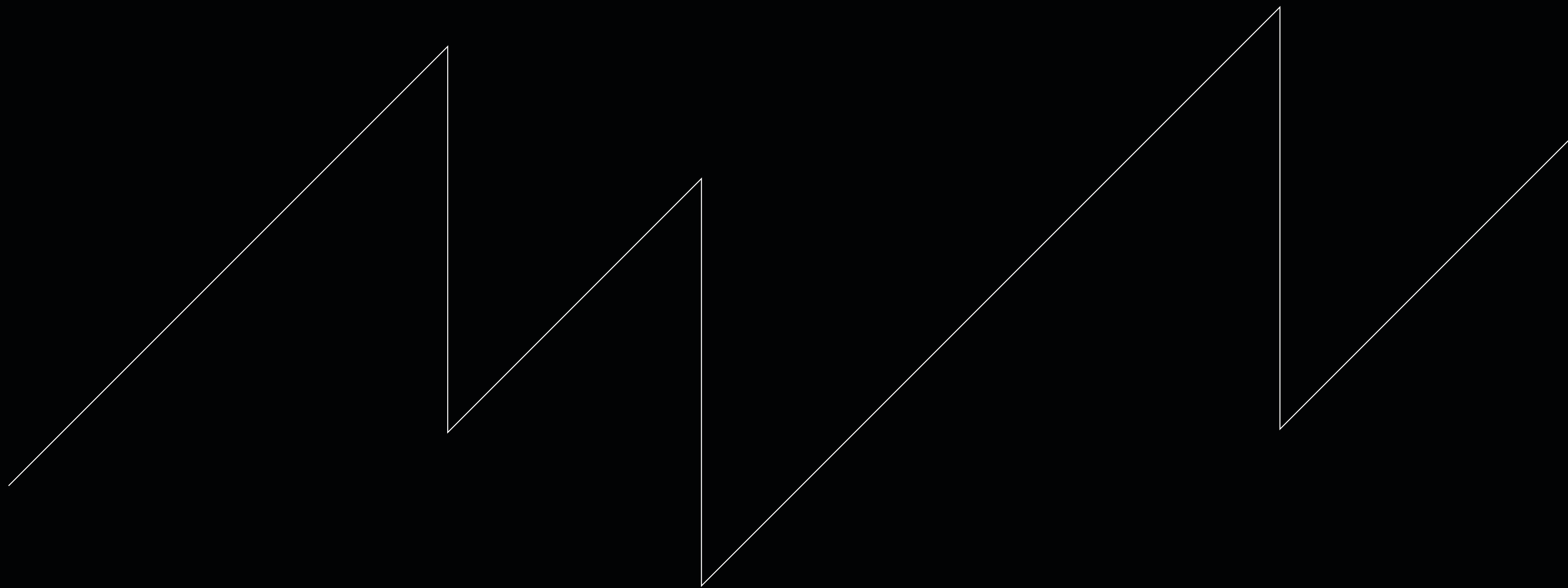


ПІСЛЯ ВТРАТИ РІДНОЇ ДОМІВКИ ТА БОЛЮЧОГО ДОСВІДУ ВІЙНИ ПЕРЕСЕЛЕНЦІ БУЛИ ПОКИНУТІ САМ НА САМ ЗІ СВОЇМИ ПРОБЛЕМАМИ, ТА НЕ МАЛИ СИЛ СТАТИ САМОСТІЙНИМИ.

За наявними планами офісу Президента України, знадобиться не менше 11 років для відбудови житла. Потреба тимчасового житла є тут і зараз. Але без комплексного рішення воно здатне допомогти лише сотням з мільйонів



Контейнерні модулі продовжують приходити в Україну, вони є необхідним терміновим «пластиром». Але в середньо- та довгостроковому періоді, подібні поселення, без комплексної програми адаптації, є величезною проблемою

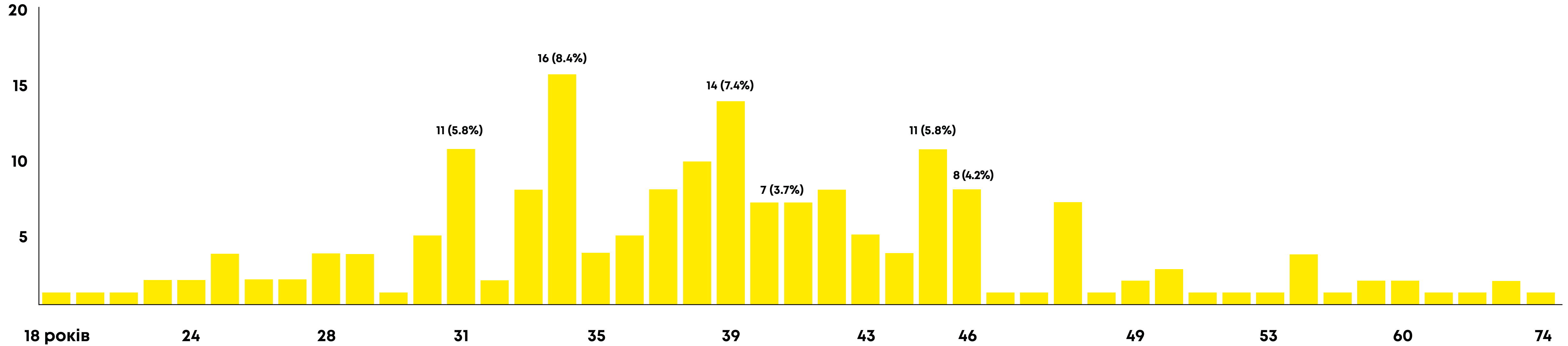


**Дослідження поточного соціального
та економічного стану українців, евакуйованих
з території Донецької області (190 респондентів)**

вересень-жовтень, 2022 рік

Результати опитування

Вік¹⁹⁰ відповідей



Найбільше відповідали на питання люди від 30 до 40 років. На другому місці люди від 40 до 50 років.

Який рівень життя був у вашої родини в мирний час? ¹⁷¹ відповідь



Більшість родин влаштовували їх рівень життя до війни (задовільний – 72,2%), нестабільний рівень 16,4%, незадовільний – 6,4%.

Чи працювали ви до початку повномасштабного вторгнення?



84% респондентів мали робочі місця і зайнятість, лише 6,8% опитуваних не мали роботу.

Яка кількість людей у вашій родині працює зараз? ¹⁷¹ відповідь



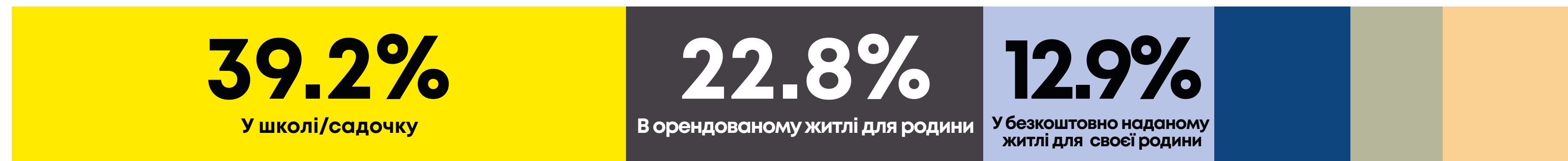
Ніхто з родини не працює зараз 86%, одна людина працює 11,7%, двоє – 1,8%

Скільки заробляє ваша родина зараз? ^{171 відповідь}



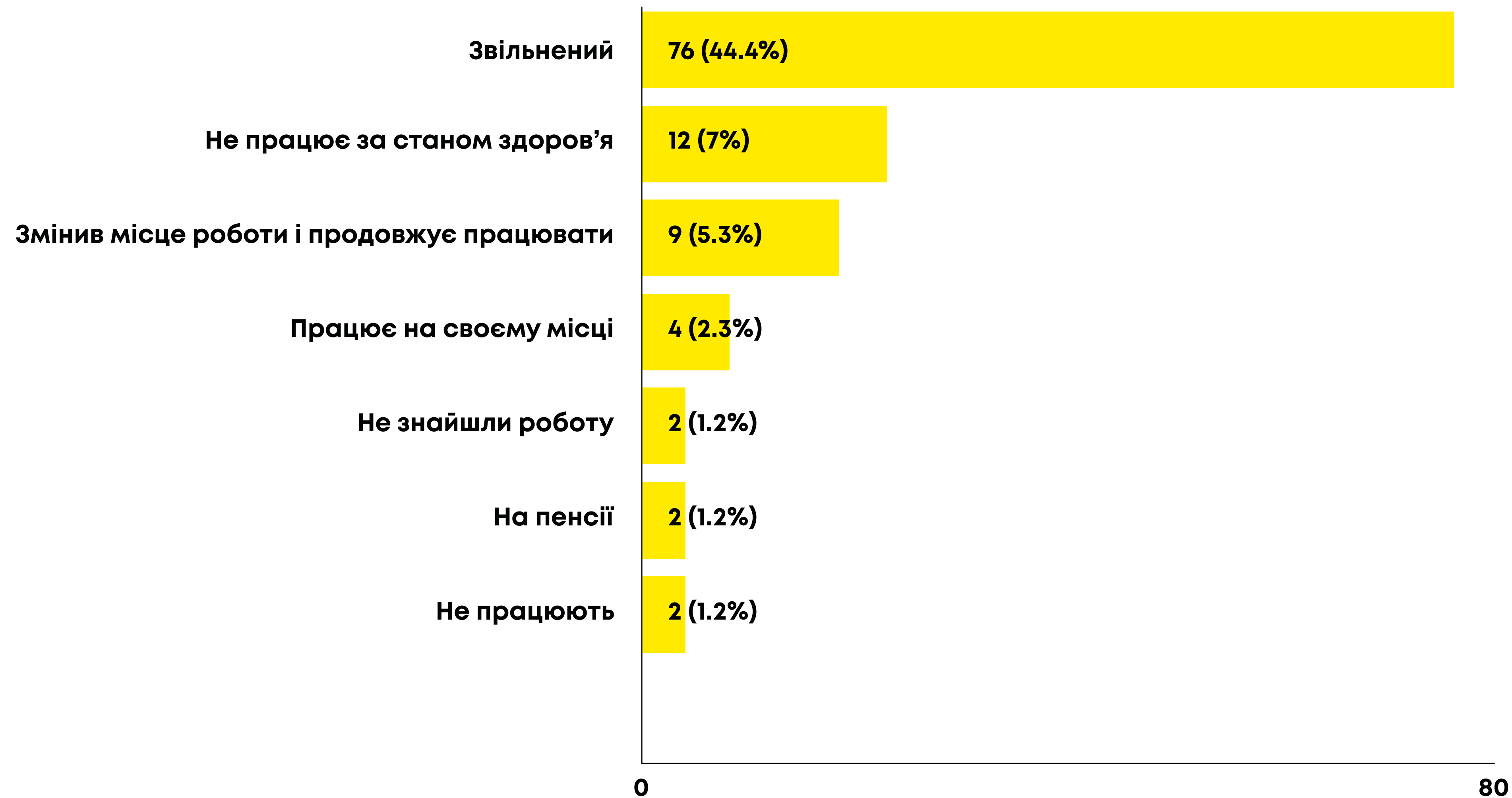
Зараз у 52% немає доходу, а 37,4% заробляє до 5000 грн, 7% заробляє 5000-9000 грн, 2,9% заробляє 10000-15000 грн.

У якому житлі ви проживаєте зараз? ¹⁷¹ відповідь



Більшість родин живе у садочках і школах (39,2%), 22,8% – в орендованому житлі тільки для своєї родини, 12,9% – у безкоштовно наданому житлі для своєї родини, 8,2 – в орендованому житлі сумісно з іншими, 5,3% – у родичів. Інші – в гуртожитку, в центрі для переселенців, мають можливість винаймати житло один місяць, повернулися додому тощо.

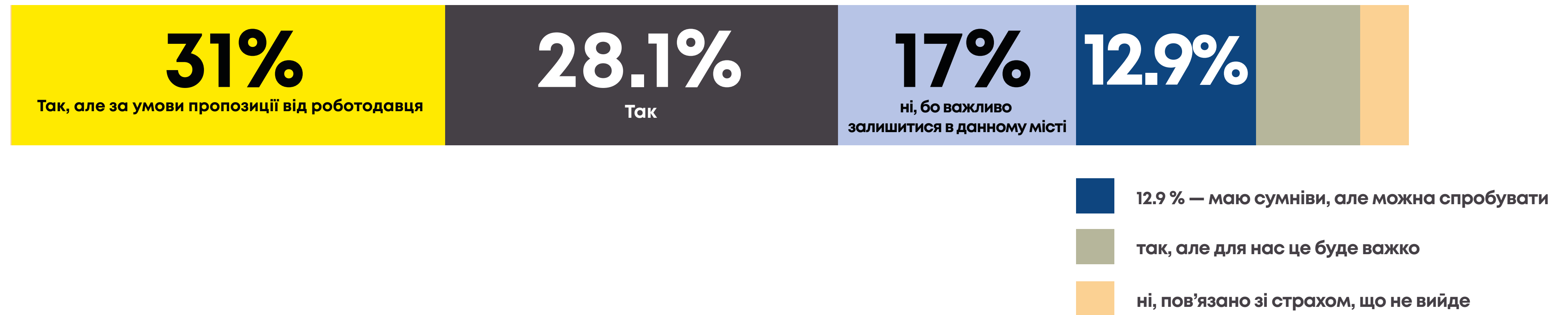
Чи працює зараз член родини, який заробляв найбільше до війни? 171 відповідь



Більшість людей звільнені – 44,4%.

Чи готова ваша родина змінити місце проживання?

171 відповідь



Більшість родин готові переїхати, при цьому 31% – якщо на новому місці буде робота. 17% важливо залишитись в тому місці, де вони є зараз. Решта – не впевнені.

Висновки

За результатами дослідження бачимо наступні проблеми:

47,4%

опитаних все ще проживають у садочках і школах або у орендованому житлі сумісно з іншими родинами;

52%

опитаних не мають доходу, 37,4% заробляє до 5000 грн

38%

опитаних не мають змоги працювати через особливості місцеперебування

18,8%

опитаних свідомо потребують підтримки спеціалістів і набуття сил, щоб рухатися далі.

При цьому, 81% опитуваних сумарно готові змінити місце проживання, щоб отримати роботу, покращити умови проживання та отримати більше можливостей.

ПРОБЛЕМИ З ЯКИМИ СТИКАЮТЬСЯ ОТГ У ПРИЙМАННІ ПЕРЕСЕЛЕНЦІВ



Переселенці «некеровані» та стають **соціальним і фінансовим тягарем** для громади



Переселенці живуть в **неприспособлених для житла спорудах**: садки, школи



Тимчасове житло стає **постійним**



Поселення переселенців вимагає **додаткового фінансування**



Брак фахівців певних професій у громаді



Сповільнення податкових надходжень за часів війни

60%



переселенців без адаптаційних зусиль не виїжджають з місць тимчасового поселення **за 8 років***

11 років



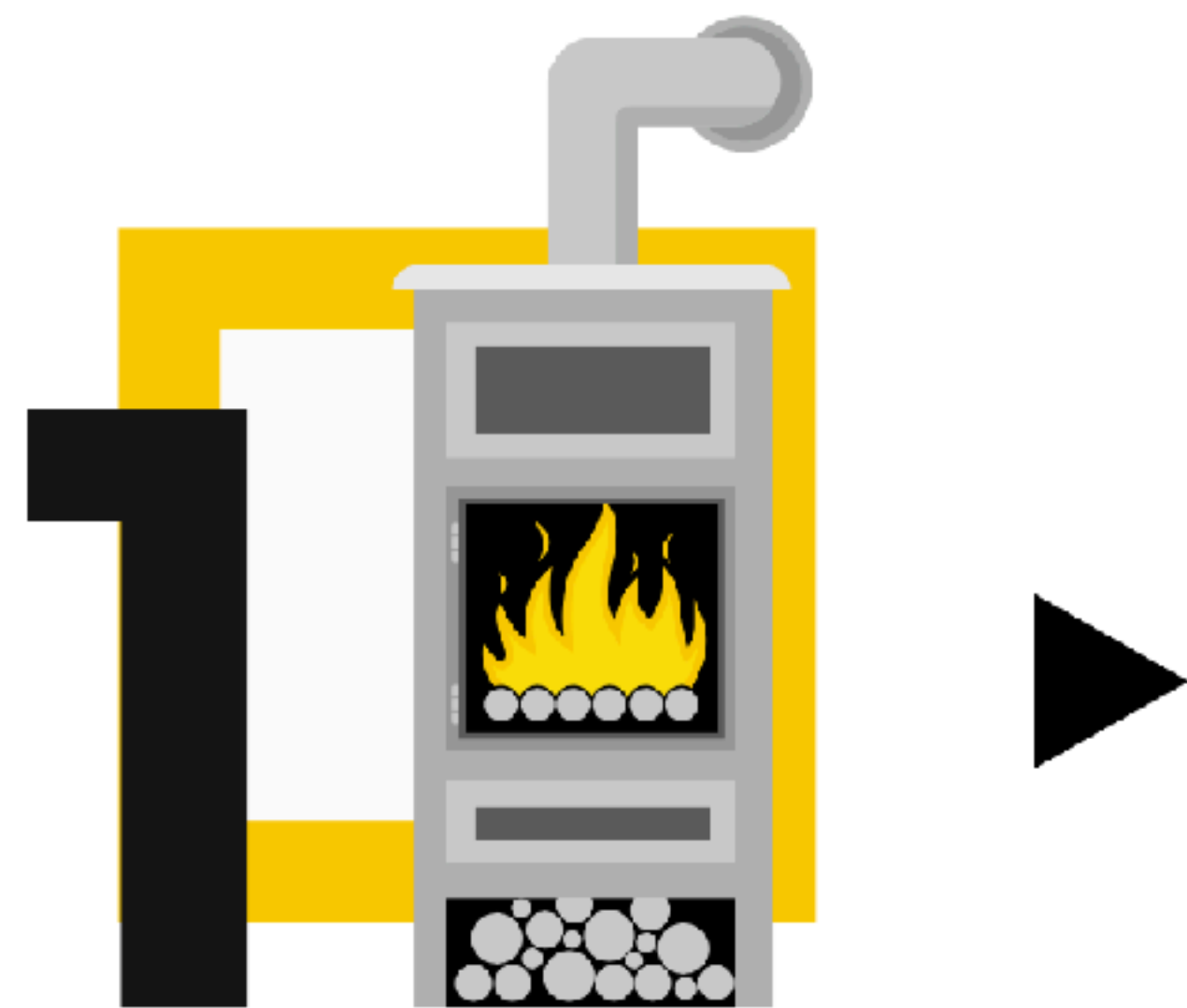
знадобиться державі для відбудови зруйнованого житла*



* Дослідження 2022 року
VSIMDIM × Rescue NOW

ЯК НЕ ДОПУСТИТИ ЦИХ ПРОБЛЕМ?

Спираючись на український досвід поселення ВПО з 2014 року, та міжнародні методичні рекомендації з допомоги біженцям, команда VSIMDIM пропонує програму адаптації родин переселенців, що включає **3 основні кроки**:



Поселення в гідне житло
на обмежений термін,
що дає безпеку



Психосоціальна підтримка
та інтеграція в громаду,
що стабілізує стан родини



Допомога у працевлаштуванні,
що дає родині самостійність

Як по-справжньому допомогти українській родині ВПО?

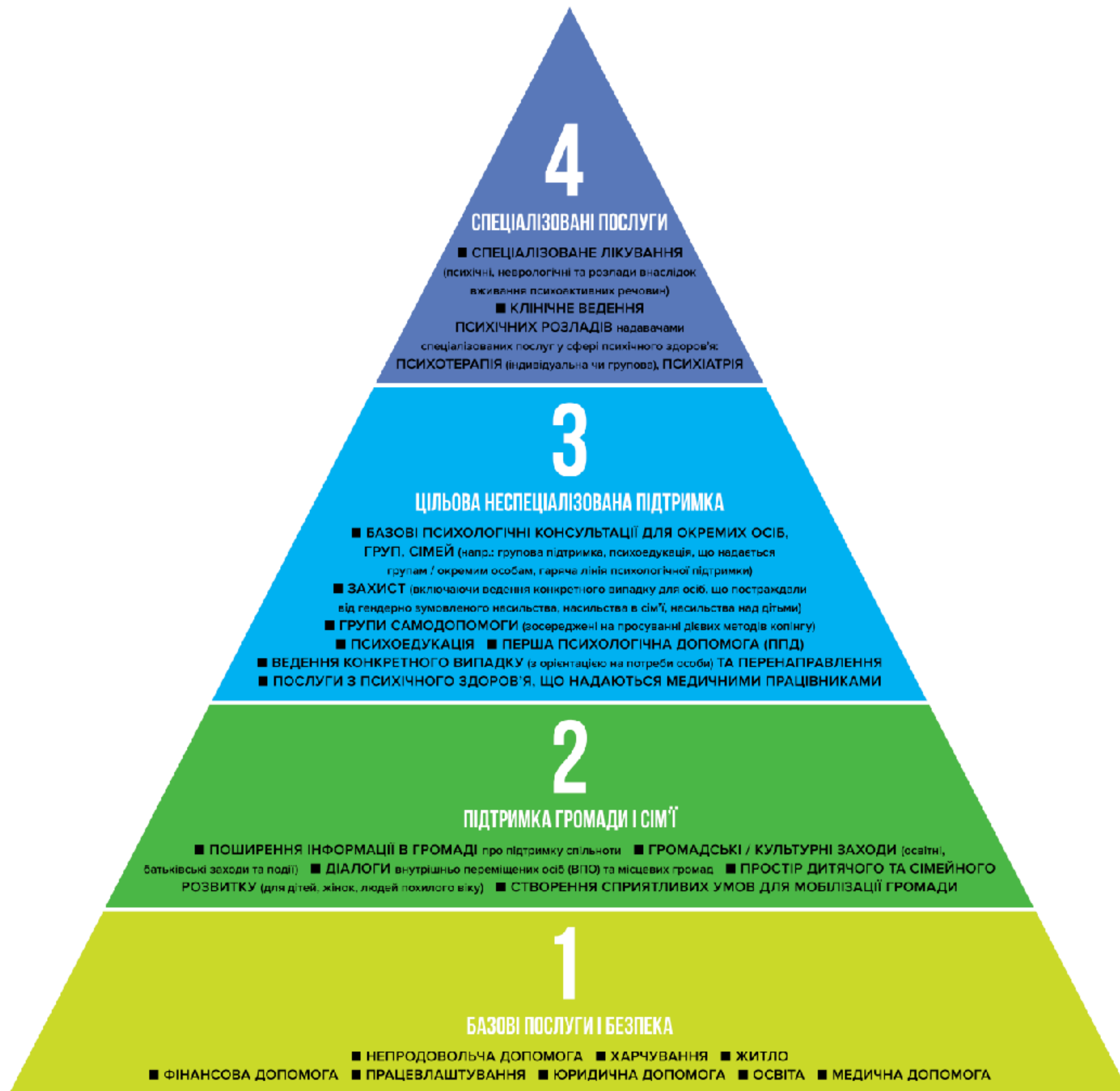
**Інтеграція = Безпека + Підтримка
Громади і Психологів + Гідні Робочі Місця**

**Керівництво МПК
з психічного здоров'я
та психосоціальної підтримки
в умовах надзвичайної ситуації**





ПСИХОСОЦІАЛЬНА ПІДТРИМКА В УМОВАХ НАДЗВИЧАЙНИХ СИТУАЦІЙ: ПІДХІД РЕЗИЛІЄНС



МЕТА VSIMDIM



ПОСТРАЖДАЛИ УКРАЇНСЬКІ РОДИНИ, ЯКІ МАЮТЬ МОТИВАЦІЮ, РОБОТУ ТА НАКОПИЧЕННЯ ДЛЯ САМОСТІЙНОГО ЖИТТЯ

■ БЕЗПЕКА

отримання гідного
безпечного житла

■ МОТИВАЦІЯ

психологічна стабілізація,
вихід у ресурсний стан +
знаходження мотивації та
нових життєвих цілей

■ САМОЗАБЕЗПЕЧЕННЯ

працевлаштування або навчання
всіх членів сім'ї, які мають
можливість працювати та
навчатися, відстеження динаміки
досягнення мети кожної сім'ї

КРИТЕРІЇ УСПІШНОЇ АДАПТАЦІЇ РОДИНИ:

РОБОТА З РОДИНОЮ ПРОВОДИТЬСЯ
ЗА КОУЧИНГОВИМИ ПРИНЦИПАМИ



ПСИХОТЕРАПЕВТ

психологічний супровід родини та кожного її члена та допомога переживання психотравматичних подій

HR

профайлінг кандидатів, співпраця з роботодавцями, пропозиції робочих місць

СОЦІАЛЬНИЙ РОБІТНИК

допомога з проходженням програми, побутовими та юридичними питаннями



- ПСИХОЛОГІЧНА СТАБІЛІЗАЦІЯ
- СПІЛЬНИЙ ПЛАН, ЯК БАЧЕННЯ НАЙБЛИЖЧОГО МАЙБУТНЬОГО
- ДОРОСЛІ ПРАЦЕВЛАШТОВАНИ ТА МАЮТЬ ЗМОГУ ЗАОЩАДЖУВАТИ ГРОШІ
- ДІТИ ОТРИМУЮТЬ НЕОБХІДНИЙ ДОГЛЯД ТА ОСВІТУ

ЯКИМ МАЄ БУТИ ТИМЧАСОВЕ ЖИТЛО НА НАШУ ДУМКУ?

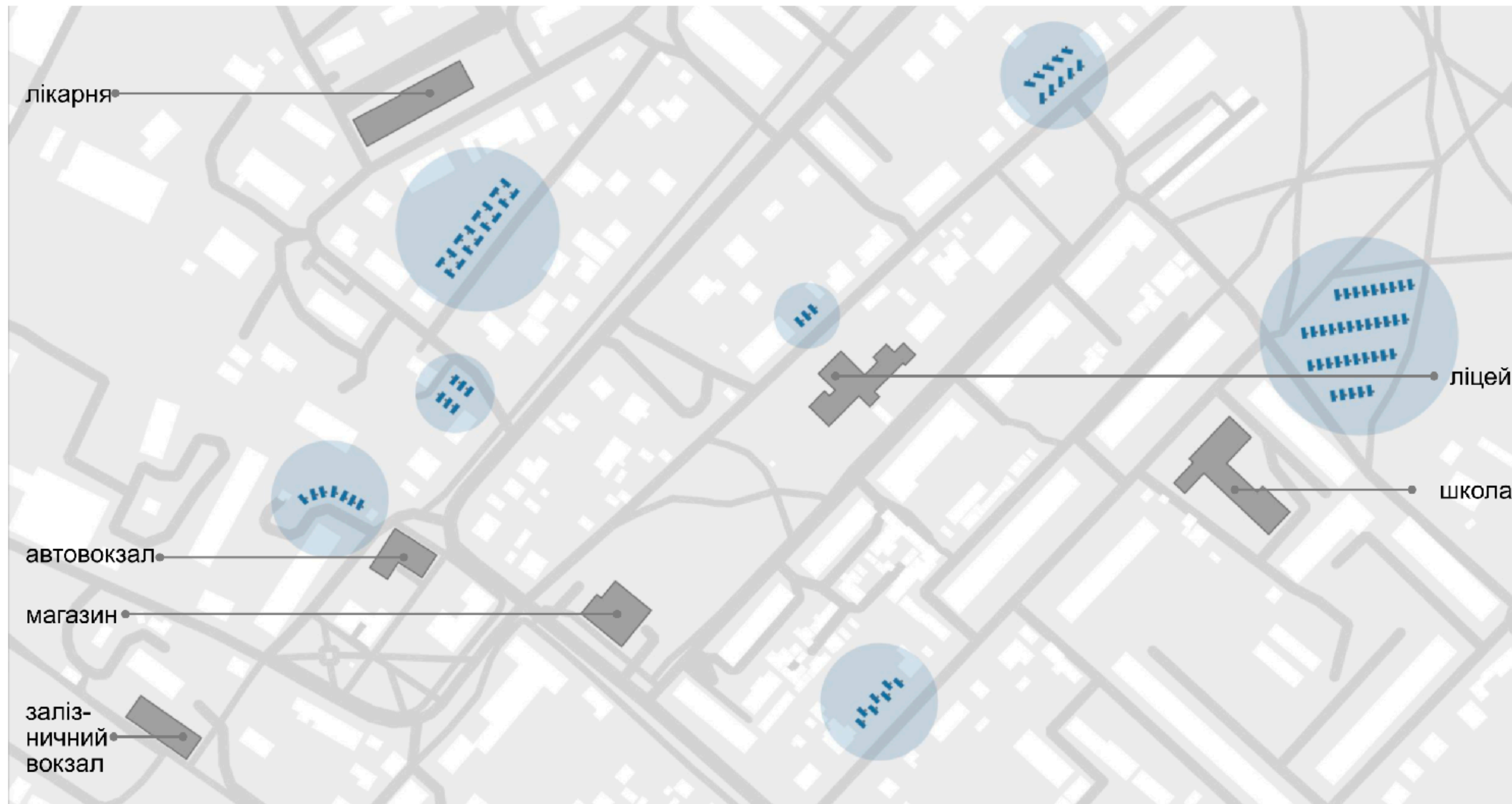
- **ГІДНЕ**, АЛЕ КОМФОРТНЕ ТІЛЬКІ ДЛЯ ТИМЧАСОВОГО ПРОЖИВАННЯ, ЗАДЛЯ НАЙШВИДШОЇ АДАПТАЦІЇ
- РОЗМІЩЕНЕ **НЕВЕЛИКИМИ ПОСЕЛЕННЯМИ**, МАКСИМУМ 10 РОДИН
- **ЕКОНОМНЕ** ТА ЕНЕРГОЕФЕКТИВНЕ ДЛЯ МІНІМІЗАЦІЇ КОМУНАЛЬНИХ ВИТРАТ
- ГОТОВЕ **ДЛЯ ШВИДКОГО ПЕРЕВЕЗЕННЯ**, ВІДПОВІДНО ДО ВИКЛИКІВ ЩО З'ЯВЛЯЮТЬСЯ
- ЗНАХОДИТИСЬ **БЛИЗЬКО ДО ІСНУЮЧОЇ СОЦІАЛЬНОЇ ІНФРАСТРУКТУРИ ТА РОБОЧИХ МІСЦЬ**



Точкове розміщення мобільних будинків Всімдім, дозволить уникнути складнощів інтеграції переселенців у майбутньому, оскільки вони:

+ можуть бути розміщені в складі мікророселень на невеликих вільних ділянках, що не ізолює мешканців;

+ швидко та дешево можуть бути перевезені на іншу ділянку чи навіть в інший регіон;
+ мають усі необхідні зручності всередині будинку, що створює гідні умови сімейного життя.



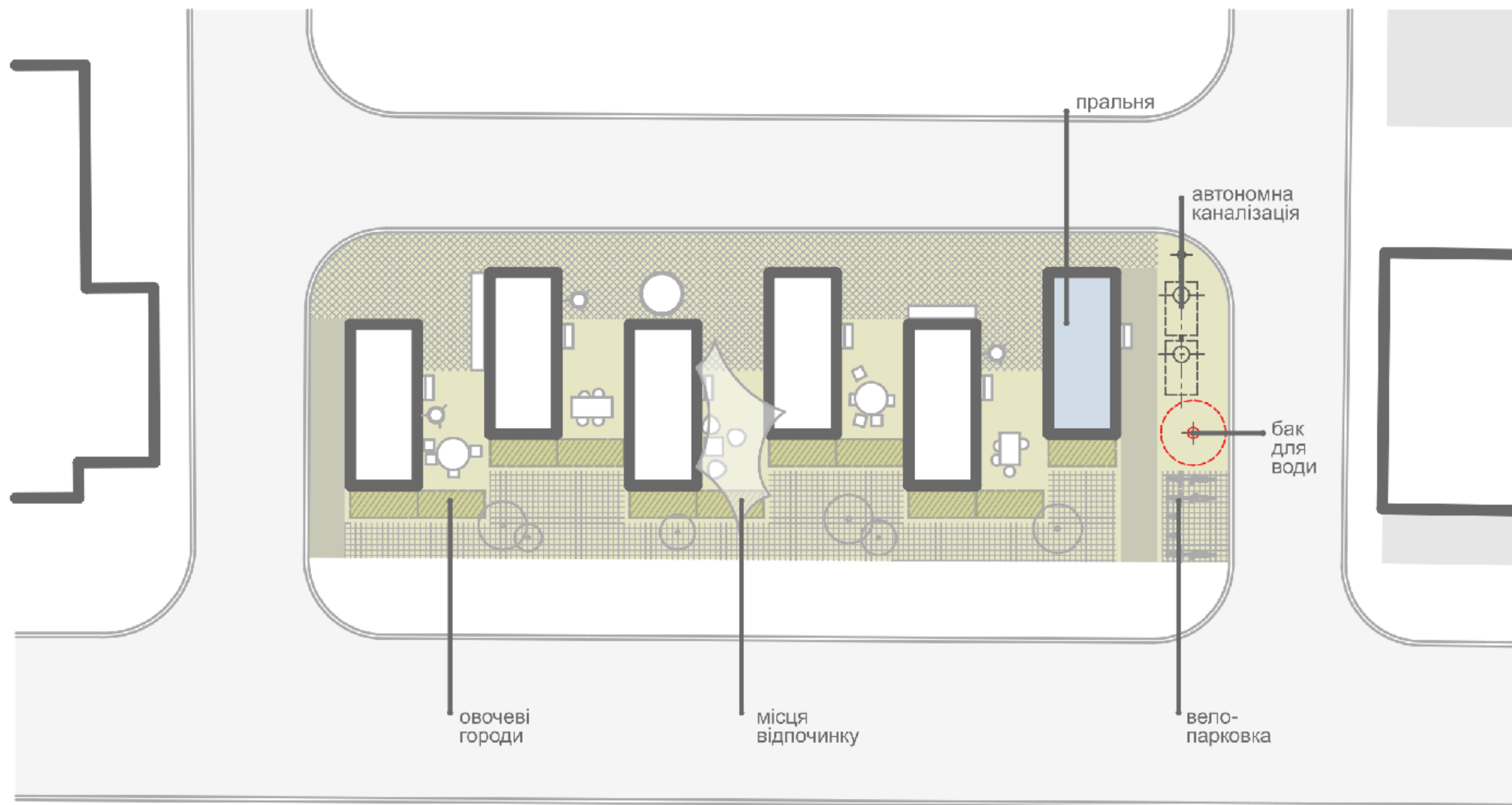


ПРИКЛАД ЗАБУДОВИ 1

розмір ділянки: 34 x 12 м (4 сот)
кількість будинків: 5
кількість мешканців: до 20

потрібна потужність електропостачання:
до 27 кВт (5 кВт/дім*)
витрати води на тиждень: 12³м

*потужність може бути зменшена до 2 кВт у разі використання газових побутових приладів замість електричних



ЕТАПИ ПРОГРАМИ АДАПТАЦІЇ



ЕТАП 0 ВІДБІР



Родини переселенців з окупованих територій, та територій де ведуться бойові дії **заповнюють анкету** для участі у програмі адаптації



Родини **проходять співбесіду** з психологом, який обирає родини з потенціалом працювати та нести відповідальність за своє життя



Родини отримують запрошення на участь у 6-ти місячній програмі. У відборі родин **приймають участь представники громади та локальні роботодавці**

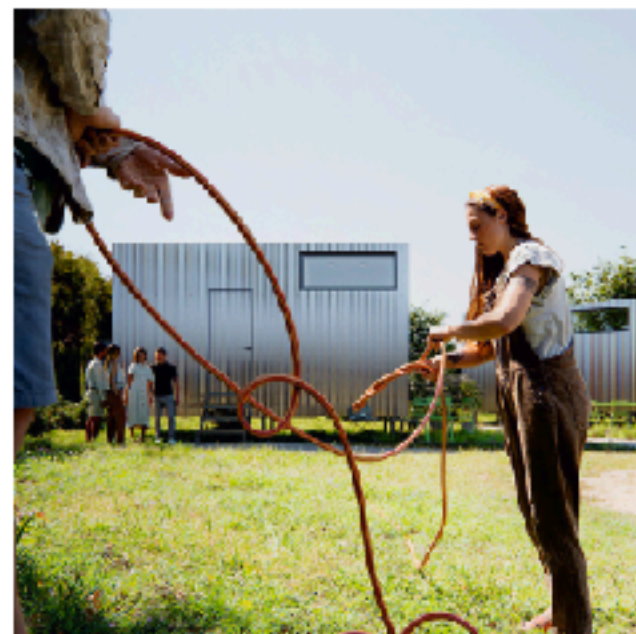
ЕТАП 1 **1 МІСЯЦЬ**

ПОСЕЛЕННЯ

На тимчасово наданій ділянці до 0,1 га, коштом донорів влаштовується мікророселення з **4-6 будинків** по **3-4 особи**. В будинках є всі зручності, та все необхідне для гідного життя.

Родини отримують **первинну безпеку для подальшого розвитку**. За кожною родиною закріплюється соціальний працівник та психолог.

Знайомство з мешканцями громади. Соціальний працівник допомагає переселенцям в побутових питаннях; влаштування дітей на навчання; отримання необхідних документів



VSIMDIM



ЕТАП 2 2-5 МІСЯЦЬ

АДАПТАЦІЯ

- Групова робота мешканців поселення над благоустроєм своєї території. Дорослі за допомогою HR-спеціалістів проекту шукають роботу в громаді, поза її межами чи онлайн.

80 % переселенців* готові до переїзду до іншого регіону задля отримання роботи

* Дослідження VSIMDIM x Rescue NOW



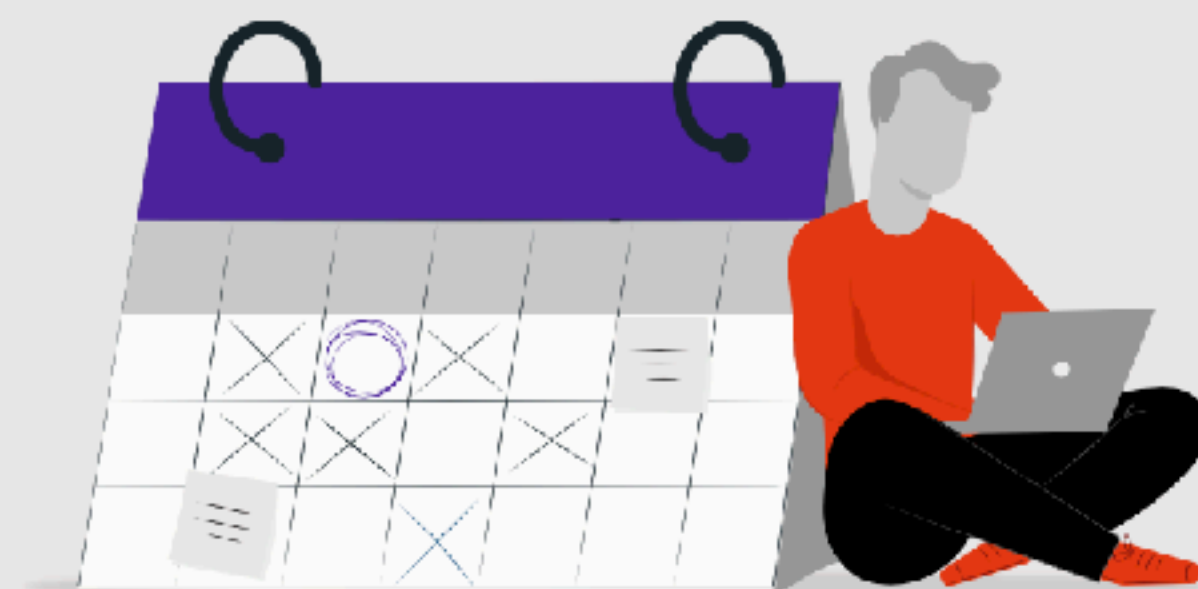
- Обов'язкова участь у групових тренінгах та індивідуальна робота з психологом відповідно до актуальних потреб (травматичні синдроми, постановка цілей, налагодження зв'язків з громадою).

- Працевлаштування психологічно стабільних та бажаних спеціалістів на вакантні робочі місця у громаді.

ЕТАП 3 6 МІСЯЦЬ

ЗАКІНЧЕННЯ ПРОГРАМИ

- Адаптовані родини, на отримані накопичення переїзять в орендоване житло постійного проживання.
- Програма закінчується виселенням до власного житла.
- Мотивовані родини відповідальні за своє життя, мають самостійний покроковий план на майбутнє та прямують благополуччя.



ЕТАП 4

НОВІ РОДИНИ

- У звільнені поселення **заселяються нові родини** при наявності адаптаційних ресурсів у певному ОТГ.
- За відсутності таких ресурсів, **ділянка повертається донору** зі всім благоустроєм та інженерними спорудами. Коштом ГО, будинки перевозяться на іншу ділянку.
- Можливість розміщення фахівців певних спеціальностей у громаді, готових до роботи, сприяє **залученню релокованих підприємств**, для збільшення податкових надходжень та розвитку ОТГ.
- Громада може отримувати **кошти для подальшого розвитку інфраструктури** від фондів допомоги переселенцям



ПЕРЕВАГИ ПРОЕКТУ ДЛЯ ОТГ ТА РЕЗУЛЬТАТИ СПІВПРАЦІ



- **Не потрібні витрати** від громади

- **Надходження в громаду** працівників необхідних спеціальностей

- **Можливість залучення до громади релокованих підприємств-платників податків** шляхом забезпечення працівниками необхідних спеціальностей

- **Проект адаптації є тимчасовим** (6–12 місяців), з точковим розміщенням ВПО до 25 осіб і не створює соціального навантаження

- **Залучення місцевих мешканців у адаптаційну програму** (соцпрацівник, рекрутер, психолог), створення нових робочих місць

- **Отримання переселенцями грантів на підприємницьку діяльність** у громаді, додатково створюватиме робочі місця та збільшуватиме податкові надходження

- **Стала медійна підтримка досягнень ОТГ** щодо успіхів у допомозі переселенцям

- **Облаштовані для поселення елементи благоустрою** – свердловини, очисні споруди, підготовка ділянки тощо – **залишаються у громаді** після розформування поселення

- **Активне залучення донорів** для грантування потреб громад (школи, лікарні, дитячі майданчики, позашкільна освіта)

ЖИТТЯ БУДИНКІВ ПІСЛЯ ПЕРЕМОГИ:



- ТИМЧАСОВИЙ ПРИХИСТОК ДЛЯ ЖІНОК, ЩО ПОСТРАЖДАЛИ ВІД ДОМАШНЬОГО НАСИЛЬСТВА. ПІД КЕРІВНИЦТВОМ ФОНДУ, ЩО ЗАХИЩАЄ ПРАВА ЖІНОК ТА СТВОРЮЄ РЕАБІЛІТАЦІЙНІ ПРОГРАМИ;
- ЧАСТИНА ПАЛІАТИВНОЇ ПРОГРАМИ, ЯК ТИМЧАСОВИЙ БУДИНОК НА ПРИРОДІ. ДЛЯ РОДИН В ЯКИХ НЕВИЛІКОВНО ХВОРІЮТЬ ТА ПОМИРАЮТЬ ДІТИ, ЯК МІСЦЕ ДЕ МОЖНА ПРОВЕСТИ РАЗОМ ЧАС. ПІД КЕРІВНИЦТВОМ ФОНДУ, ЩО ОПІКУЄ ТЯЖКОХВОРИХ ДІТЕЙ ТА ЇХ РОДИНИ;
- ОСНОВА ДЛЯ СОЦІАЛЬНОГО ЛІТНЬОГО ТАБОРУ ДЛЯ ДІТЕЙ НА ПРИРОДІ;
- КОЖЕН БУДИНОК МОЖЕ БУТИ ДООБЛАДНАНИЙ ДО АВТОНОМНОГО БУДИНКУ НА КОЛЕСАХ, ЩОБ З КОМФОРТОМ МАНДРУВАТИ УКРАЇНОЮ, ТА БУТИ НАОДИНЦІ З НАШОЮ НЕЙМОВІРНОЮ ПРИРОДОЮ. ЦЕ БУЛО НАШОЮ BIG IDEA ДО ВІЙНИ.

Звідки ми беремо гроші

- + фандрейзинг (фонди, гранти)**
- + краудфандинг (пожертви фіз осіб, партнерства з трафікогенеруючими підприємствами)**
- + благодійний бізнес**
- + за договором приватної та колективної власності можна придбати житловий модуль, та після терміну безкоштовної гарантованої оренди ВПО, експлуатувати модуль на свій розсуд;**

Що маємо зараз

- + розроблена покрокова програм адаптації та інтеграції з механізмом відбору**
- + команда спеціалістів - від архітекторів до соц працівників**
- + готове технічне забезпечення першого поселення**
- + попередньо обрані громади у Київській області**
- + проведено анкетування охочих до програми родин**

**Мріємо, що завдяки і нашій спільній роботі
у українців будуть ресурси на відбудову
і розбудову України**



Маніфест Всімдім

Дякуємо за увагу!

Запрошуємо до співпраці

Наступні кроки:

- + лист-звернення**
- + пропозиції від сталих роботодавців**
- + аналіз наявних земельних ділянок**

Кирило Ярको

+380931282821

@vsimdim

vsimdim.org

Таня Каменєва

+380667091544

vsimdimua@gmail.com

VSIMDIM