



27.09.2022

СІЛЬСЬКЕ ПІДПРИЄМНИЦТВО ТА ГРОМАДИ

Роман Корінець,

директор Національної асоціації сільськогосподарських дорадчих служб України,
експерт Шведсько-українського проекту «Підтримка децентралізації в Україні»,
кандидат економічних наук

rkorinets@gmail.com

0975747327





Мета, цілі

Мета: підвищення рівня знань представників ОМС щодо сільського підприємництва

Про що будемо говорити:

- Сільськогосподарське підприємництво
- Несільськогосподарське підприємництво у сільській місцевості
- Місцеві традиції, місцева культура та підприємництво
- Соціальне підприємництво
- Сільська молодь та підприємництво
- Місцеве врядування, дружнє до бізнесу
- Підприємництво, підтримуване громадою
- Проблеми сільського підприємництва та можливі рішення

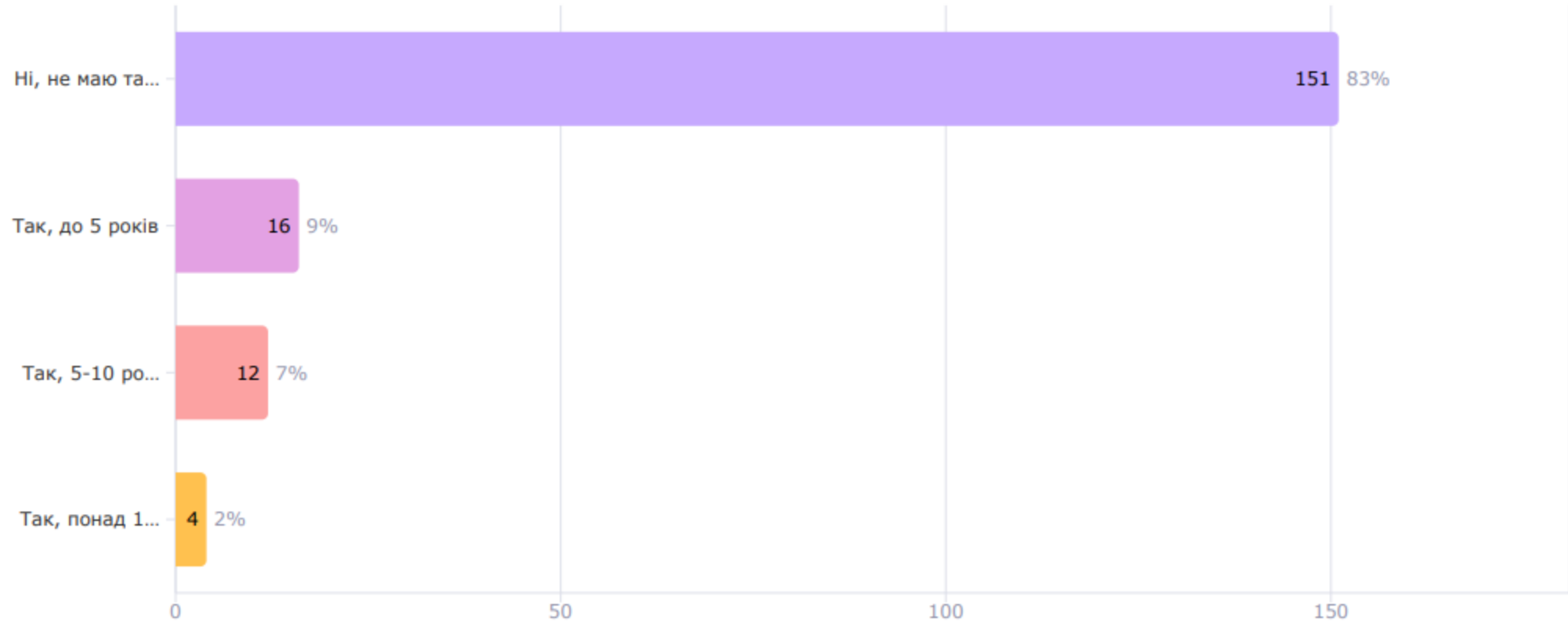
Цілі:

- Розвиток сільського підприємництва у громадах.
- Формування врядування, дружнього до бізнесу.

Результати опитування

Чи маєте Ви власний досвід підприємницької діяльності

183 Responses



РОЗМИНКА



MAIKOFF
лечать на одежде



Запитання до громад:
**Навіщо
підтримувати
локальний бізнес?**



Яким має бути бізнес?



Джерело: <https://mozok.click/2060-staliy-rozvitok-strategya-lyudstva-na-hh-stoltya.html>

**СІЛЬСЬКИЙ РОЗВИТОК
АГРАРНИЙ РОЗВИТОК**



**СІЛЬСЬКИЙ РОЗВИТОК
СТАЛИЙ РОЗВИТОК**



СТАЛИЙ РОЗВИТОК –

це розвиток суспільства, який задовольняє потреби сучасності, не ставлячи під загрозу здатність наступних поколінь задовольняти свої власні потреби.

Конференція ООН з навколишнього середовища і розвитку (1992 р.)

Підприємництво і громади у контексті сільського розвитку



ПОЛІТИКА СІЛЬСЬКОГО РОЗВИТКУ – відповідь на глобалізацію і конкуренцію за природні ресурси

СПРИЯЄ:

- Активізації сільського населення у виробництво і підприємницьку діяльність
- рівноправ'ю у розподілі доходів від використання місцевих ресурсів;
- Розвитку села за участі громадян;
- Господарювання у відповідності з принципами сталого розвитку;
- збереження місцевих традицій та ресурсів для якісного життєвого середовища тощо.

Завдання громад - застосовувати нові стратегії, які базуються на мобілізації і взаємопоєднанні різних сфер сільського життя для формування нової, характерної для певної території виробничої системи.

Особлива роль у досягненні цілей сільського розвитку відводиться сімейним селянським і фермерським господарствам



United Nations Decade of
FAMILY FARMING
2019-2028

Результати опитування

Які АГРАРНІ підприємства/господарства є найбільш поширеними у Вашій громаді за напрямками діяльності (оберіть НЕ БІЛЬШЕ ТРЬОХ позицій):

411 Responses



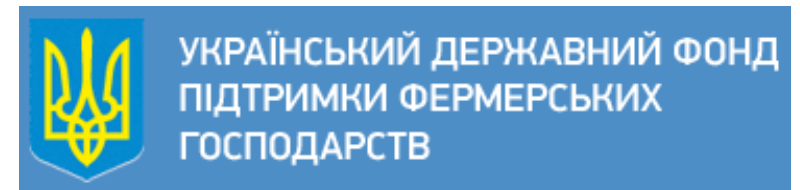
ЗАКОН УКРАЇНИ «ПРО ФЕРМЕРСЬКЕ ГОСПОДАРСТВО»



Понад 180 СФГ зареєстровано

Ключові ознаки сімейного фермерського господарства:

- юридична особа: використовується праця виключно членів однієї сім'ї
- без статусу юридичної особи: голова – ФОП; використовується праця членів сім'ї ФОП.
- Типова форма договору (декларації) про створення сімейного фермерського господарства



- СФГ без створення юридичної особи може бути платниками єдиного податку четвертої групи.
- Доплата ЄСВ за рахунок державного бюджету 10 років
- Встановлення сплати ПДФО з орендної плати за земельні ділянки (паї) до місцевих бюджетів за її місцезнаходженням





70-80% окремих видів трудомісткої сільгосппродукції (молоко, овочі, фрукти) виробляють саме вони.

Для більшості сільського населення особисте селянське господарство – єдине джерело виживання

Наказ Міністерства економічного розвитку і торгівлі України від 14.04.2017 № 572

ПОРЯДОК
обліку особистих селянських господарств сільськими, селищними та міськими радами

Для ведення ОСГ використовують земельні ділянки розміром не більше **2,0 гектара** та може бути збільшений у разі отримання в натурі (на місцевості) земельної частки (паю) та її спадкування членами ОСГ.

ОСГ ЯК ОСНОВА ФЕРМЕРСТВА

Закон України «Про особисте селянське господарство» (2003)

особисте селянське господарство – це господарська діяльність, яка проводиться без створення юридичної особи фізичною особою **індивідуально** або особами, які перебувають у **сімейних чи родинних відносинах і спільно проживають**, з метою задоволення *особистих потреб* шляхом виробництва, переробки і споживання сільськогосподарської продукції, *реалізації її надлишків та надання послуг з використанням майна особистого селянського господарства*, у тому числі й у **сфері сільського зеленого туризму**.

Сільськогосподарська продукція, вироблена і перероблена при веденні особистого селянського господарства, є власністю громадян, а реалізація цієї продукції **не є підприємницькою діяльністю**

Члени ОСГ є особами, які забезпечують себе роботою самостійно і відповідно до Закону України "Про зайнятість населення" **належать до зайнятого населення за умови, що робота в цьому господарстві для них є основною**.

Норма Закону України «Про особисте селянське господарство, яка ніколи не виконувалася

Кабінет Міністрів України відповідно до загальнодержавних програм щорічно при підготовці проекту Державного бюджету України передбачає відповідні кошти на підтримку особистих селянських господарств.

ОСГ ТА МІСЦЕВІ ОРГАНИ ВЛАДИ

Органи виконавчої влади та органи місцевого самоврядування відповідно до регіональних програм **щорічно передбачають кошти в проектах місцевих бюджетів** на підтримку особистих селянських господарств.



ЗАКОН УКРАЇНИ

Про особисте селянське господарство

Органи виконавчої влади та органи місцевого самоврядування в межах своїх повноважень **сприяють особистим селянським господарствам:**

- в організації у сільській місцевості кредитних спілок, сільськогосподарських обслуговуючих кооперативів для надання послуг із заготівлі, зберігання, переробки та збуту сільськогосподарської продукції, спільного використання технічних і транспортних засобів та соціально-побутового обслуговування, забезпечення кормами і молодняком худоби та птиці;
- в організації діяльності з надання інженерно-технічних, ветеринарних, агрономічних, зоотехнічних та інших послуг, а також послуг із забезпечення сортовим насінням, садівним матеріалом, племінною та продуктивною худобою, гібридами та кросами птиці, сільськогосподарською технікою та обладнанням;
- у виділенні земельних ділянок єдиним масивом;
- в отриманні кредитів для будівництва житла, господарських будівель і споруд, придбання сільськогосподарської техніки та обладнання;
- в організації у сільській місцевості фахової підготовки та перепідготовки членів особистого селянського господарства.

ЧОМУ КООПЕРАТИВИ Є ВАЖЛИВИМИ ДЛЯ СІЛЬСЬКОГО ПІДПРИЄМНИЦТВА

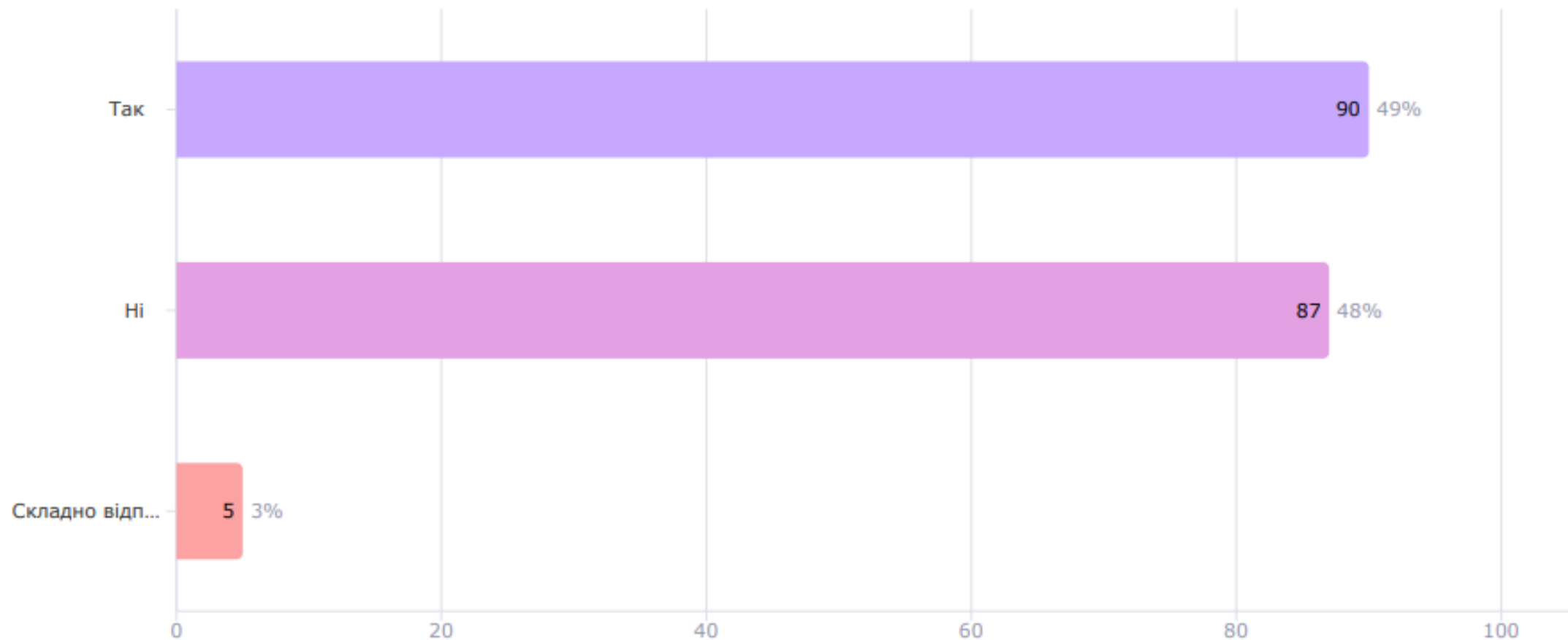


Що можуть зробити громади для перетворення ОСГ в СФГ?

Результати опитування

Чи займаються жителі Вашої громади вирощуванням органічної продукції?

182 Responses- 1 Empty





Закон України «Про основні принципи та вимоги до органічного виробництва, обігу та маркування органічної продукції»

До галузей органічного виробництва належать:

- органічне рослинництво (у тому числі насінництво та розсадництво);
- органічне тваринництво (у тому числі птахівництво, бджільництво);
- органічне грибівництво (у тому числі вирощування органічних дріжджів);
- органічна аквакультура;
- виробництво органічних морських водоростей;
- виробництво органічних харчових продуктів (у тому числі органічне виноробство);
- виробництво органічних кормів;
- заготівля органічних об'єктів рослинного світу

<https://organicinfo.ua/news/organic-domestic-market-2020/>



Внутрішній органічний ринок України 2020 року сягнув 25,1 млн доларів США (без врахування імпортованої продукції)

Маркування державним логотипом для органічної продукції, що була отримана не в результаті органічного виробництва, а також використання під час маркування такої продукції будь-яких позначень та написів "органічний", "біодинамічний", "біологічний", "екологічний", "органік" та будь-яких однокоренових та/або похідних слів від цих слів з префіксами "біо-", "еко-" тощо будь-якими мовами є **обманом покупця** або замовника. Така продукція підлягає вилученню в порядку, визначеному законом

Надавачі послуг в органічному секторі України



Швейцарсько-українська програма «Розвиток торгівлі з вищою доданою вартістю в органічному та молочному секторах України», www.qftp.org

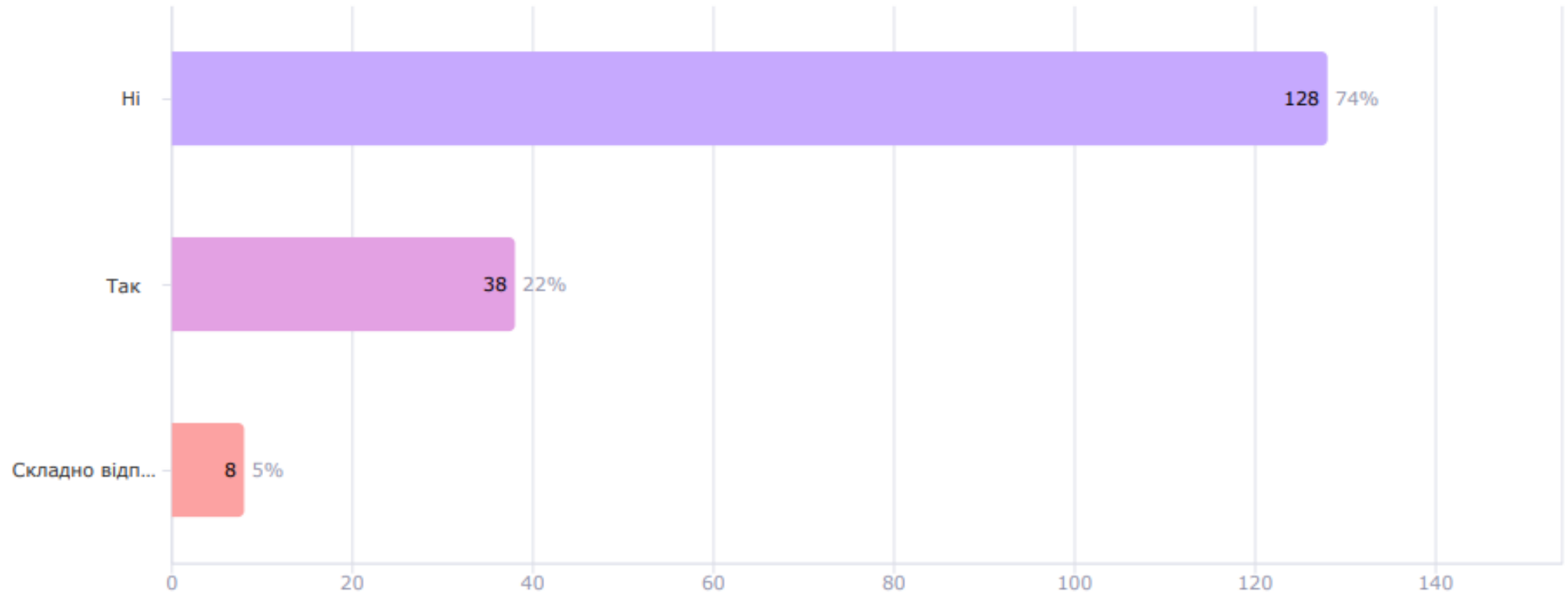


Що можуть зробити громади для «органіків»?

Результати опитування

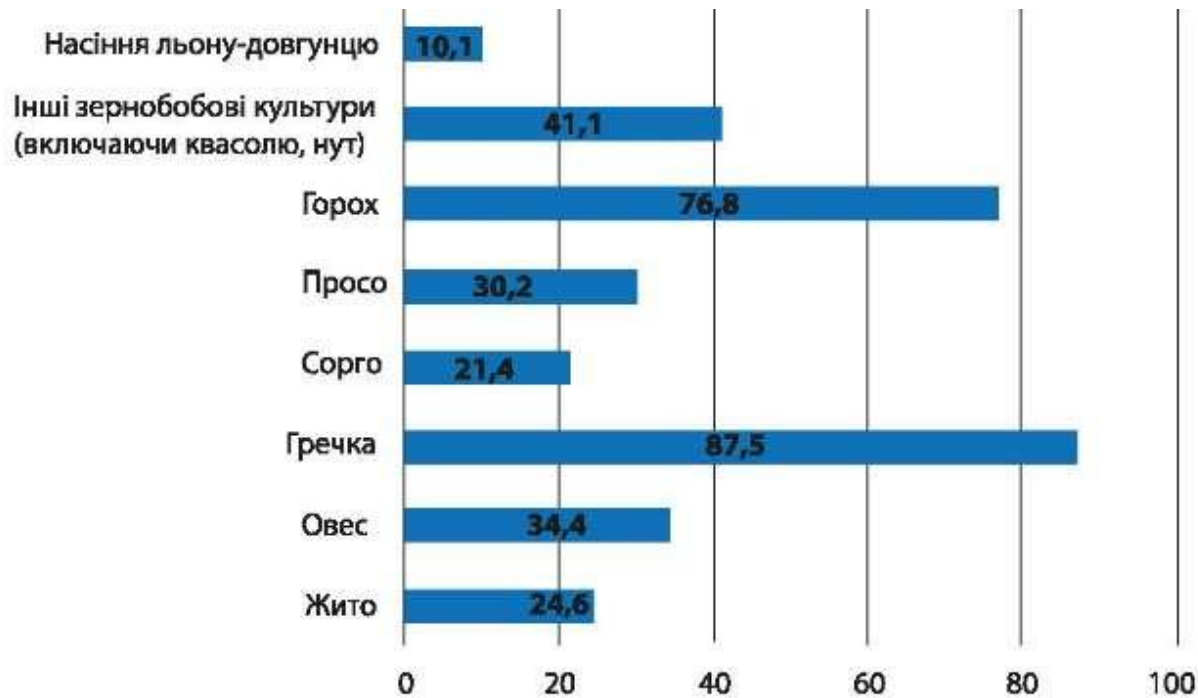
Чи вирощують у Вашій громаді продукцію, яка є малопоширеною на аграрному ринку, але могла б бути цікавою для споживача?

174 Responses- 9 Empty



НІШЕВЕ СІЛЬСЬКЕ ГОСПОДАРСТВО

Нішева сільськогосподарська продукція – продукція, яка є малопоширеною на аграрному ринку.



■ Рівень рентабельності виробництва основних видів нішевих культур, %

VII Міжнародний форум «Лохина високоросла та ягідні культури в Україні 2018. Ягідні кооперативи»



Їстівна хризантема: японські традиції для Півдня України

**Які нішеві культури
вирощують у Вашій громаді?
Наскільки успішний цей бізнес?**

СІЛЬСЬКЕ ГОСПОДАРСТВО, ДОВКІЛЛЯ ТА ГРОМАДИ



<https://agrodovidka.info/post/10133>



<http://kropyva.ck.ua/content/selyani-prigrozili-deputatam-oblradi-akts-yami-nepokori>

Чому тваринництво
важливе для села?

І чим небезпечне?

Екологічні аспекти сільського господарства?

Екологічні стандарти ЄС
для галузі тваринництва України

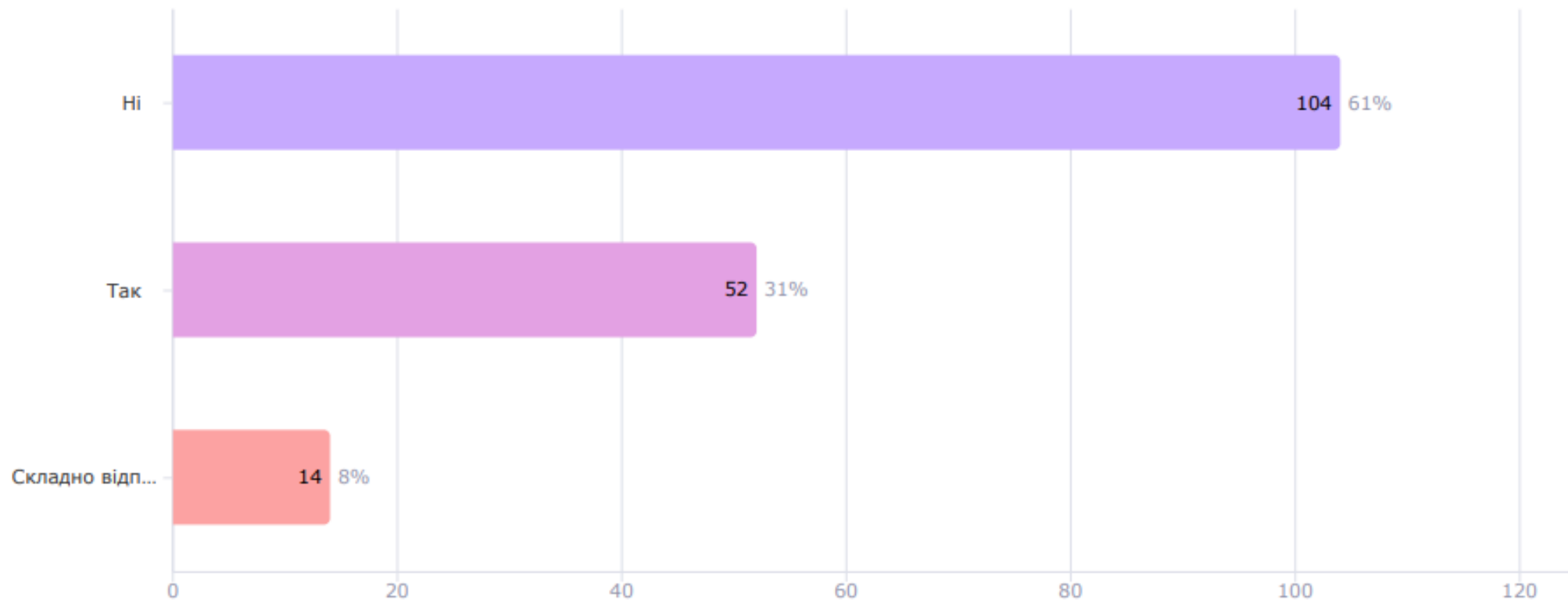
Чому тваринництво важливе для села?

Що можуть зробити громади для екологізації сільського господарства?

Результати опитування

Чи збереглися у Вашій громаді місцеві традиції, які могли б стати основою для місцевого бізнесу? Якщо так, то коротко опишіть їх.

170 Responses- 13 Empty



МІСЦЕВІ ТРАДИЦІЇ ЯК ОСНОВА ДЛЯ ДОДАНОЇ ВАРТОСТІ: ДОСВІД ЄС



У ЄС існує чотири основні види маркування харчової продукції та напоїв:

- захищена назва походження (PDO - Protected Designation of Origin);
- захищена географічна ознака (PGI - Protected Geographical Indication);
- традиційну особливість гарантовано (TSG- Traditional Speciality Guaranteed);
- органічне фермерство (OF- Organic Farming).

Захищена назва походження (PDO) підтверджує, що продукт має особливі характеристики виключно завдяки можливостям виробництва та регіону з якого він походить. Саме тому, головною умовою для такого маркування є необхідність здійснення всіх стадій виробництва даного товару у визначеній місцевості. Відповідно існує об'єктивний та прямий зв'язок між якість продукту та його географічним походженням.

Захищена географічна ознака (PGI) засвідчує, що особливі характеристики даної продукції асоціюються з певним регіоном у якому має відбуватися хоча б одна зі стадій виробництва. У той же час сировина, яка необхідна для її виробництва може походити з іншої місцевості. Таким чином, захищена назва походження (PDO) передбачає більш тісний зв'язок із територією походження.

Вид маркування, що гарантує традиційну особливість (TSG) використовується для продуктів з особливими характеристиками, що залежать від традиційних інгредієнтів або виробляються з використанням традиційних методів. Тобто види товарів можуть випускатися будь-якими виробниками, але вони мають відповідати традиційній технології, яка надає особливих характеристик (смак, колір, форма тощо) даному товару та вирізняє серед інших продуктів даної категорії.

Вид маркування «органічне фермерство» (OF) гарантує, що даний продукт харчування був вироблений у відповідності до спеціалізованих органічних методів, що не забруднюють навколишнє середовище та передбачають високі стандарти утримання тварин.

МІСЦЕВІ ТРАДИЦІЇ ЯК ОСНОВА ДЛЯ ДОДАНОЇ ВАРТОСТІ: ДОСВІД ЄС



Три рівні **контролю** продуктів із географічним зазначенням:

- перший рівень – самоконтроль, що здійснюється кожним виробником;
- другий рівень – внутрішній, що здійснюється спілкою виробників для того, щоб допомогти виробникам та переконатись, що всі вимоги дотримано;
- третій рівень – контроль, що здійснюється органами сертифікації, які засвідчують, що виробник застосовує методи, описані в специфікації продукту з географічним зазначенням, а також продукт відповідає наданому опису.

У ЄС доля регіональних продуктів складає більше 10% і має тенденцію до поступового зростання.

Інтернет-платформу DOOR (англійське скорочення від «База даних про походження та реєстрацію»

<http://ec.europa.eu/agriculture/quality/door/list.html?locale=en>.

Одним із **принципових положень** щодо реєстрації продуктів із **географічною індикацією** є те, що заявку про реєстрацію може подавати лише група виробників та/чи переробників, а не один товаровиробник. І відповідно до цієї групи може долучитись будь-хто, при умові дотримання вимог щодо виробництва та сертифікації.

Переважає більшість таких груп виробників представлена кооперативними об'єднаннями.

МІСЦЕВІ ТРАДИЦІЇ ЯК ОСНОВА ДЛЯ ДОДАНОЇ ВАРТОСТІ: УКРАЇНА

ЗАКОН УКРАЇНИ

Про охорону прав на зазначення походження товарів

географічне зазначення походження товару – будь-яке словесне чи зображувальне (графічне) позначення, що прямо чи опосередковано вказує на географічне місце походження товару, який має певні якості, репутацію або інші характеристики, в основному зумовлені характерними для даного географічного місця природними умовами чи людським фактором або поєднанням цих природних умов і людського фактора.



Відомості про реєстрацію географічних зазначень			Назва товару, для якого реєструється географічне зазначення	Відомості про реєстрацію права на використання зареєстрованих географічних зазначень	
№ реєстрації	Дата реєстрації	Зареєстроване географічне зазначення		№ свідоцтва	Дата реєстрації
3117	11.11.2019	ГУЦУЛЬСЬКА ОВЕЧА БРИНДЗЯ	Сир	-	-
3118	12.10.2020	ГУЦУЛЬСЬКА КОРОВ'ЯЧА БРИНДЗА	Сир	-	-
3119	12.10.2020	МЕЛІТОПОЛЬСЬКА ЧЕРЕШНЯ	Черешня	-	-

Проект ЄС
«Підтримка розвитку системи географічних зазначень в Україні»
<https://www.facebook.com/pg/GIs4Ukraine/posts/>

ГУЦУЛЬСЬКА ОВЕЧА БРИНДЗЯ

Номер реєстрації	3117
Дата реєстрації	11.11.2019
Номер заявки	I201800003
Дата подання заявки	19.12.2018
Географічне значення	ГУЦУЛЬСЬКА ОВЕЧА БРИНДЗЯ
Кваліфікація географічного значення	назва місця походження товару
Назва товару	сир ГУЦУЛЬСЬКА ОВЕЧА БРИНДЗЯ - це столовий сир, не підданий готуванню, вироблений з овечого молока у кількості не менше 80 %, із можливістю додавання не більше 20 % коров'ячого або козиного молока. Для виробництва сира використовується молоко української гірсько-карпатської вівці (не менше ніж 80 %), яка випасається на високогірних літніх пасовищах - полонинах українських Карпат (Закарпатська область, Богородчанський, Верховинський, Долинський, Косівський, Надвірнянський і Рожнятівський райони та території Яремчанської та Болехівської міських рад Івано-Франківської області, а також Путильський, Сторожинецький і Вижницький райони

<https://ukrpatent.org/atachs/3117.pdf>

1.1. Заготівля кормів, збирання молока.

1.1.1. Породи тварин: молоко, яке використовується для виробництва бриндзи повинно бути від молочного стада місцевих гірських порід овець (як українська гірська карпатська вівця), до 20 % молока може бути від молочного стада місцевих гірських порід корів (як бура карпатська, червона карпатська та інші мішані місцеві гірські породи) або від молочного стада місцевих гірських порід кіз (полонинська коза, гірська карпатська коза).

1.1.2. Кормова база: у період доїння, з травня по вересень, стадо карчується виключно дикоростучими травами полонин українських Карпат на висоті щонайменше 700 м, над рівнем моря. У зимовий період тварин годують заготовленим сіном, зерном. Заборонено додавання до раціону будь-яких генномодифікованих продуктів або продуктів, які можуть вплинути на смакові властивості молока (капуста, ріпак, ріпа, зелень буряка). Не менше 50 % кормів у зимовий період мають походити з зони виробництва. Необхідність використовувати частину кормів у кількості не більше 50 % щорічного раціону, що одержані поза межами ідентифікованого географічного середовища, зумовлена недостатньою кількістю сільськогосподарських площ, придатних для вирощування кормів у гірській місцевості, яка в основному вкрита лісом, а також природно-

1.2. Первісний етап виробництва сиру ГУЦУЛЬСЬКА ОВЕЧА БРИНДЗЯ: одержання проміжного продукту - овечого сиру будз.

1.2.1. Виробництво будзу на полонинах відбувається після кожного доїння з допомогою додавання натурального сичужного ферменту - клягу у розрахунку 1 столова ложка на 15 літрів молока, або фармацевтичного сичужного ферменту до сирого процідженого молока, температура якого 32-36⁰ С у дерев'яних смерекових бочках.

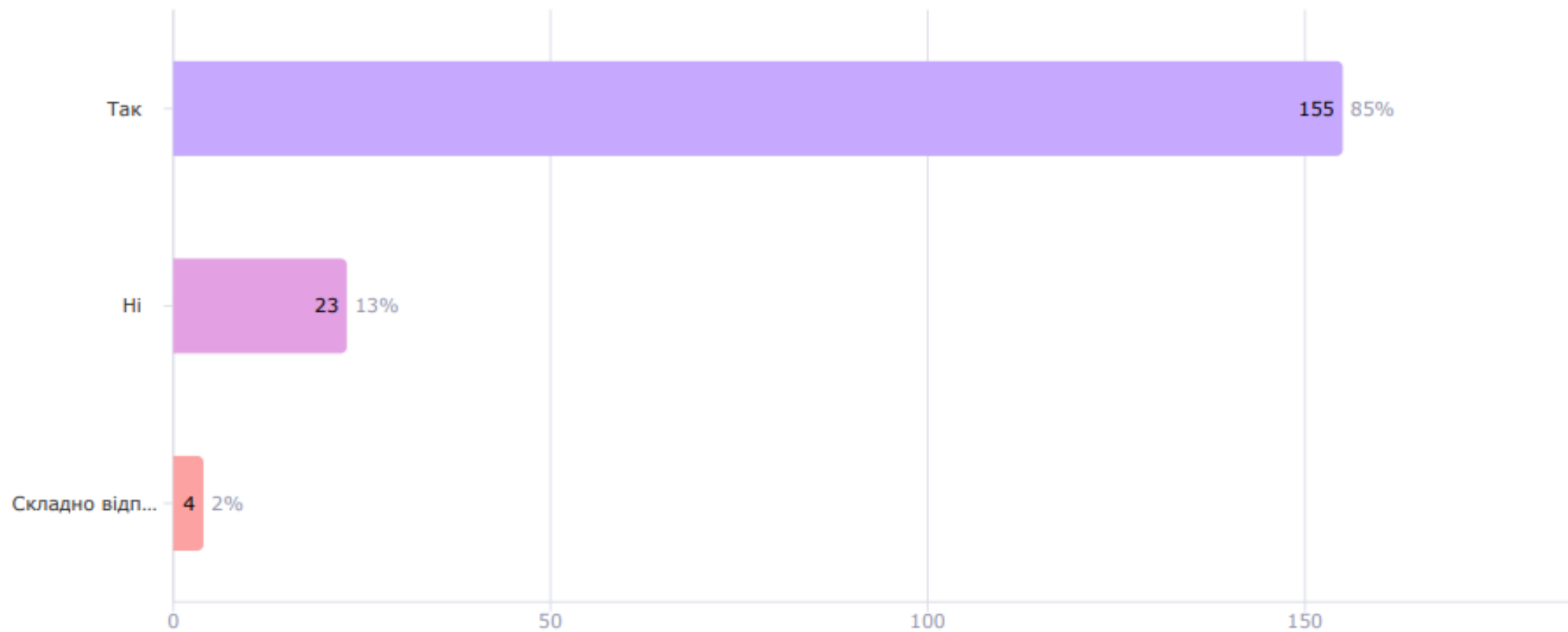
1.2.2. Кляг - шлунок молочного ягнятка чи телятка (яке вигодовувалося виключно молоком) заповнюють соленим сиром (або напувають перед забоєм молоком) і добре солять зверху, тоді підвішують над ватрою, щоб він засушився і закоптився – таким чином

**Якими особливими продуктами
можуть здивувати Ваші громади
Які продукти Вашої громади
можуть отримати статус продукції
з географічним зазначенням?**

Результати опитування

Чи є у Вашій громаді об'єкти, що були б цікавими для туристів?

182 Responses- 1 Empty



СІЛЬСЬКИЙ ТУРИЗМ

Закон України «Про туризм»

... види туризму:

- дитячий;
- молодіжний;
- сімейний;
- для осіб похилого віку;
- для інвалідів;
- культурно-пізнавальний;
- лікувально-оздоровчий;
- спортивний;
- релігійний;
- екологічний (зелений);
- сільський;
- підводний;
- гірський;
- пригодницький; мисливський;
- автомобільний;
- самодіяльний тощо.

Особливості здійснення окремих видів туризму встановлюються законом.

Закон України «Про особисте селянське господарство»

Особисте селянське господарство - це господарська діяльність, яка проводиться ... у тому числі й **у сфері сільського зеленого туризму**.

Закон України «Про туризм»

Основними пріоритетними напрямками державної політики в галузі туризму є:

...

розвиток в'їзного та внутрішнього туризму, **сільського, екологічного (зеленого) туризму**;



ГО "Спілка сільського
зеленого туризму
України"

<https://www.greentour.com.ua/>

Мережа
"Українська гостинна
садиба"

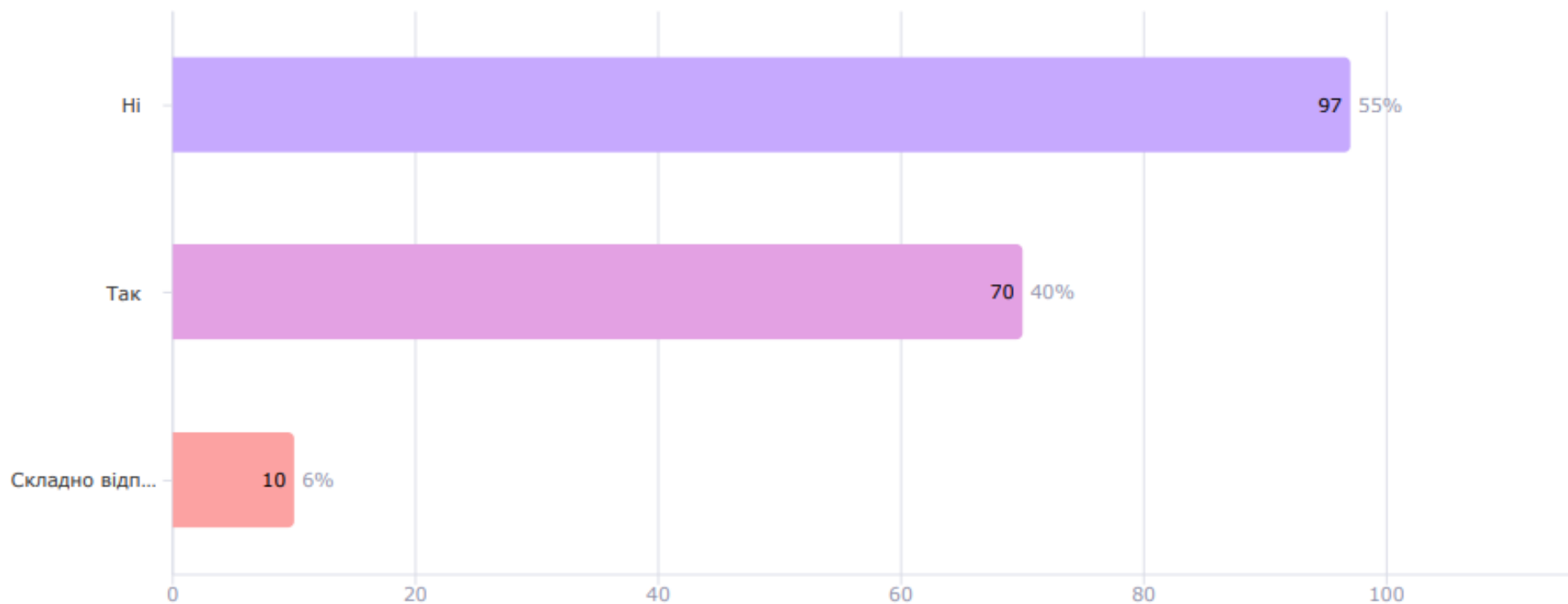
Дискусія

**Чим може привабити Ваша
громада туристів?**

Результати опитування

Чи збереглися у Вашій громаді народні ремесла/ народні художні промисли, що характерні виключно для Вашої громади?

177 Responses- 6 Empty



ЗАКОН УКРАЇНИ «ПРО НАРОДНІ ХУДОЖНІ ПРОМИСЛИ»

Органи влади Автономної Республіки Крим, місцеві органи виконавчої влади та органи місцевого самоврядування відповідно до своїх повноважень охороняють права та законні інтереси суб'єктів народних художніх промислів, сприяють створенню умов для виконання ними своєї діяльності, а саме:

- розробляють та затверджують **регіональні програми** охорони, відродження, збереження та розвитку народних художніх промислів і осередків народних художніх промислів на відповідній території, а також подають відповідні **пропозиції до загальнодержавних програм** охорони, відродження, збереження та розвитку народних художніх промислів;
- проводять на відповідній території **виявлення, обстеження, облік та охорону** осередків народних художніх промислів, вносять до центрального органу виконавчої влади, що забезпечує формування державної політики у сферах культури та мистецтв пропозиції **про визнання осередків народних художніх промислів**, що потребують особливої охорони, заповідними територіями народних художніх промислів;
- **сприяють здійсненню інвестиційної діяльності** в галузі народних художніх промислів на відповідній території згідно із законом;
- приймають рішення про встановлення відповідно до **закону пільгових податкових ставок** місцевих податків і зборів, а також **звільняють від їх сплати** суб'єктів народних художніх промислів;
- сприяють **організації торгівлі** виробами народних художніх промислів;
- здійснюють **контроль** щодо заборони використання для виготовлення виробів народних художніх промислів природних рослинних ресурсів, занесених **до Червоної книги України** та до Переліку видів рослин, що підлягають особливій охороні на відповідній території;
- здійснюють інші заходи підтримки народних художніх промислів відповідно до їх компетенції.

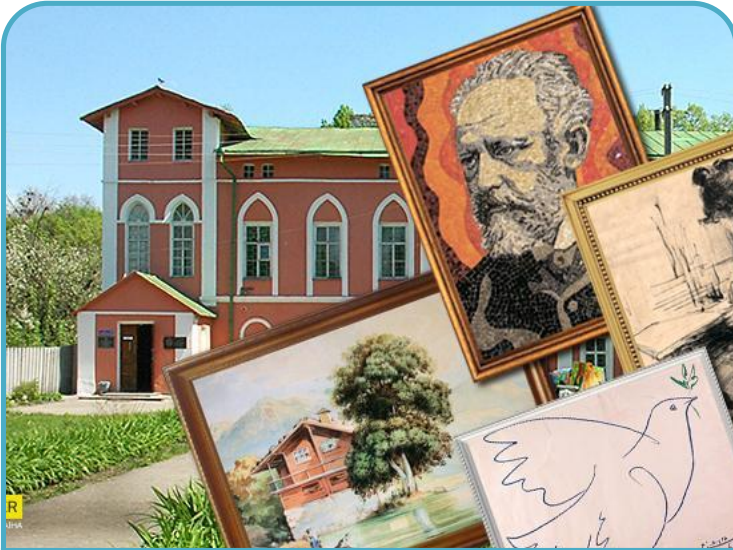


Які ремесла були чи ще є характерними для Вашої громади?

Чи можна їх відродити і що треба для цього зробити?

Чи готові Ви включити в план розвитку громади народні ремесла і, якщо так, то що буде у цьому плані?

СІЛЬСЬКІ МУЗЕЇ НЕ ТІЛЬКИ ІСТОРІЯ, А Й БІЗНЕС



Музей у селі Пархомівка Харківської області.

<http://museumparhomovka.com.ua/>



Великі Будища. Полтавська область. Музей українського весілля

<https://dikanka-turism.wixsite.com/turism/muzej-ukrayinskogo-vesillya>



Сільськогосподарська атракція "ЗЕРНОЛЕНД" – музей хліба.

Село Івківці. Черкаська область.

<http://chigirin-travel.ck.ua/main/zernolend-ikivci.html>

Як зробити сільські музеї частиною сільського підприємництва?

КРЕАТИВНА ЕКОНОМІКА: ЧИ ЦЕ ПРО СЕЛО




ЗАКОН УКРАЇНИ

Про культуру

5²) **креативні індустрії** - види економічної діяльності, метою яких є створення доданої вартості і робочих місць через культурне (мистецьке) та/або креативне вираження;

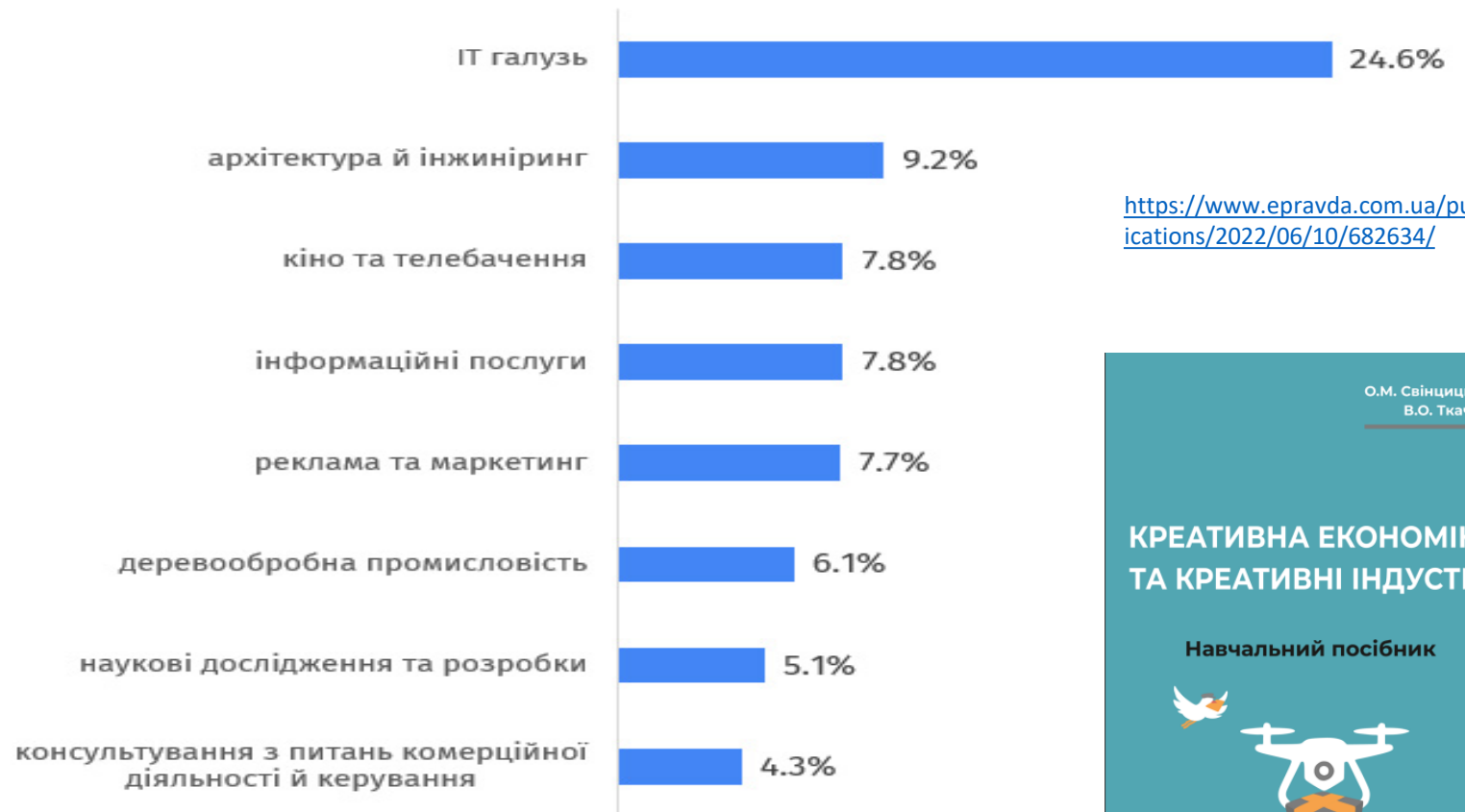
5³) **креативний продукт** - товари та послуги, що створені/надані за результатами культурного (мистецького) та/або креативного вираження і мають високу додану вартість;

 ЦЕНТР РОЗВИТКУ
КРЕАТИВНОЇ ЕКОНОМІКИ

<https://creativeeconomy.center/>



Основні виробники доданої вартості сектору креативної економіки в Україні



<https://www.epravda.com.ua/publications/2022/06/10/682634/>



https://www.academia.edu/49154872/Креативна_економіка_та_креативні_індустрії

ДОВГЕ ХАБ:

як школярки та вчителька інформатики змінюють рідне село в закарпатській глибинці



Напрямки роботи хабу:

1. **Навчання та спілкування.** лекції та воркшопи.
2. **Фінансова грамотність.** Головна мета – аби діти розуміли, що таке фінансова свобода та незалежність.
3. **Іноземні мови.**
4. **Документальні фільми.**
5. **STEM-освіта:** наука, технології, програмуванням та математикою.
6. **Виставки.**
7. **Буккросинг.**
8. **Курси програмування**

Тамарі Левко 12 років. Вона волонтерка, яка навчає молодших школярів програмуванню. Дівчинка кілька разів на тиждень веде уроки Scratch для учнів 3 та 4 класів села Довге – населеному пунктів на Іршавщині, де проживає майже 7 тисяч мешканців. Її мама, вчителька інформатики, Галина Левко-Рубець разом з двома школярками, Мирославою Чернушевич та Каріною Фечкою, заснували у невеликому закарпатському селі... хаб. Самі засновниці називають його – простором можливостей, або просто Довге хаб.

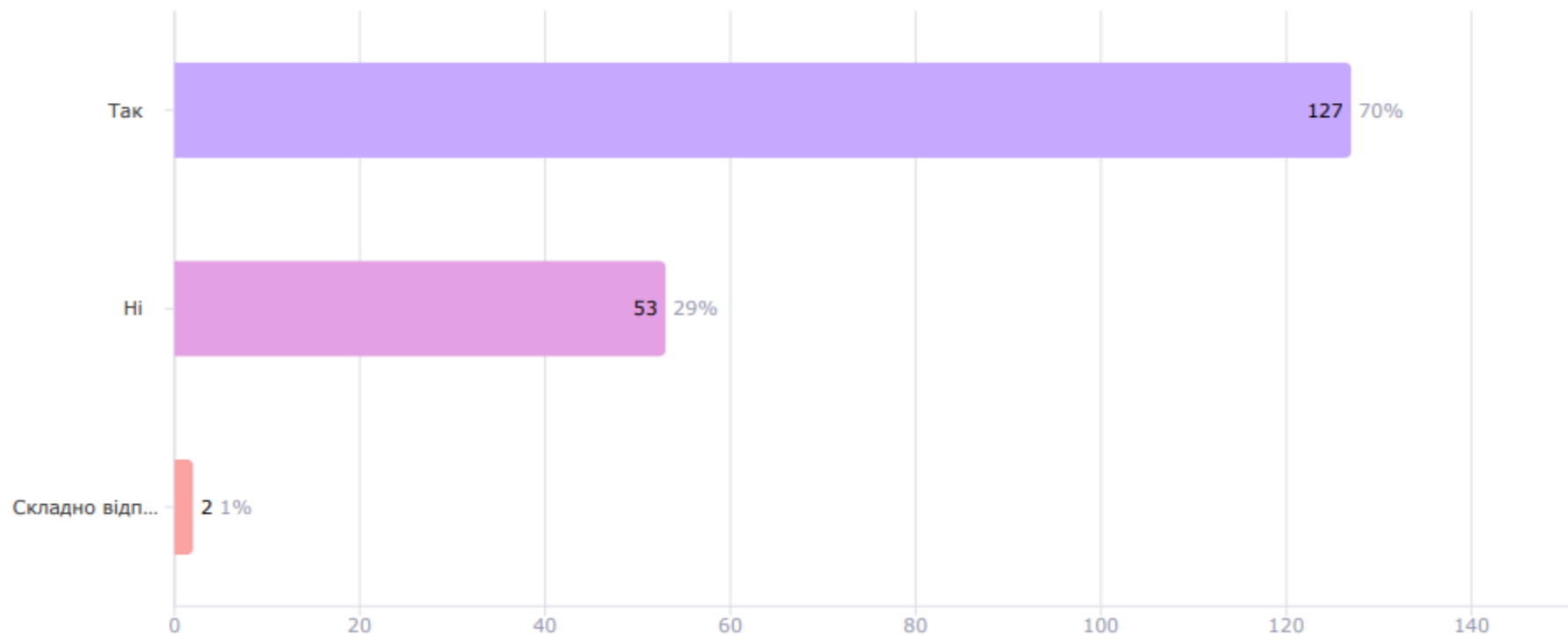
<https://varosh.com.ua/projects/dovge-hab-yak-shkolyarka-ta-vchytelka-informatyky-zminyuyut-ridne-selo-v-zakarpatskij-glybynczi/>



Результати опитування

Чи практикується у Вашій громаді проведення фестивалів?

182 Responses- 1 Empty



СІЛЬСЬКІ ФЕСТИВАЛІ: ВИДАТКИ ЧИ КРЕАТИВНА ЕКОНОМІКА



8 січня 2022 року на базі Ладжинського ліцею - вперше в Ладжинській сільській територіальній громаді пройшов фестиваль здорового харчування «BEST FOOD LADFEST», метою якого є обмін досвідом роботи працівників харчоблоків для покращення якості харчування дітей закладів освіти нашої громади.

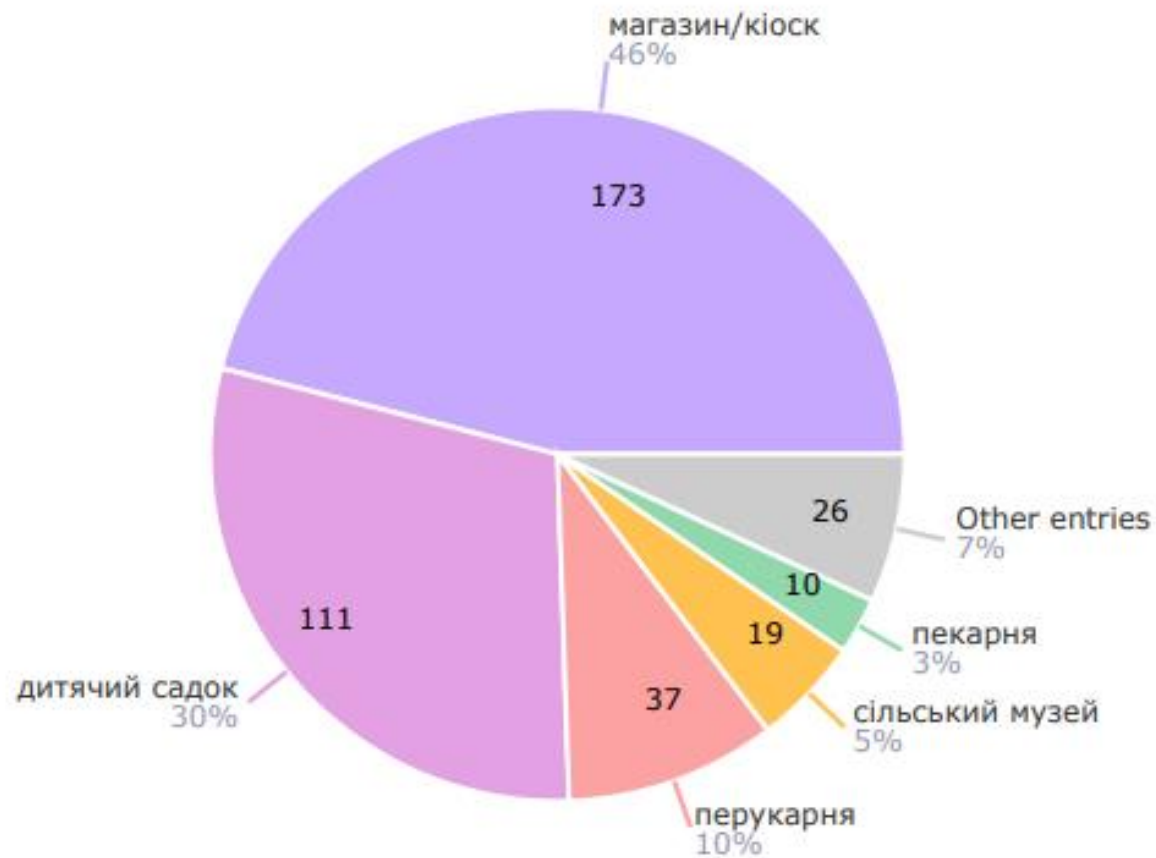
**Що можна накеративити у
сільських громадах?**

**Обмін креативними ідеями
та практиками**

Результати опитування

Позначте, якщо є у БІЛЬШОСТІ (більше 75%) сіл Вашої громади:

376 Responses- 8 Empty



ДЕ І ЯК МОЖУТЬ ЗАРОБЛЯТИ СІЛЬСЬКІ ЖИТЕЛІ, ОКРІМ СІЛЬСЬКОГО ГОСПОДАРСТВА



Водогони

Відділення зв'язку

Місцевий пасажирський транспорт

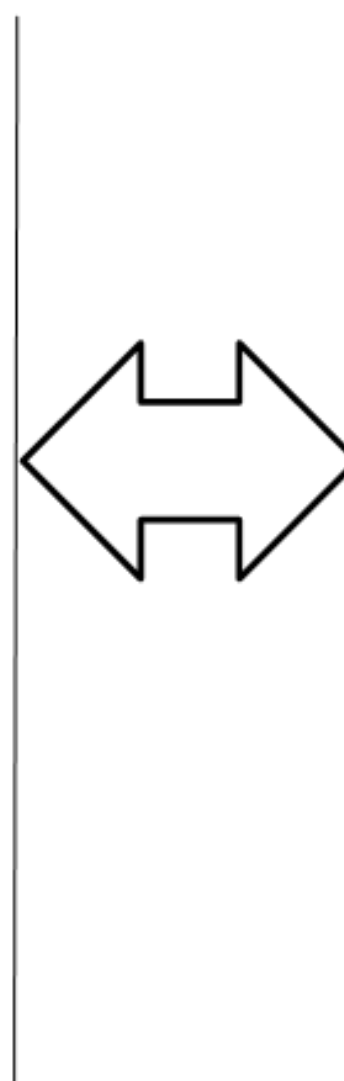
Багатоквартирні будинки

Магазини

Дитячі садки

Медичні заклади

Інші об'єкти соціальної інфраструктури



Комунальні підприємства

Обслуговуючі кооперативи

Приватні підприємці

Органи самоорганізації населення

Інші недержавні підприємства

**Обмін практиками
несільськогосподарського
підприємництва
сільських громад**

СІЛЬСЬКИЙ РОЗВИТОК: РЕСУРСИ ТА ПРОБЛЕМИ

Які ресурси ваша ОТГ може використовувати для сільського розвитку?

ПРИРОДНІ РЕСУРСИ	32
ВИГІДНЕ ЛОГІСТИЧНЕ РОЗТАШУВАННЯ	14
ІСТОРИЧНІ ТА КУЛЬТУРНІ ПАМ'ЯТКИ	12
ТУРИЗМ	10
ЛЮДИ, ТРУДОВІ РЕСУРСИ	6
МІСЦЕВІ ТРАДИЦІЇ	5
ІНФРАСТРУКТУРНІ ТА ВИРОБНИЧІ ОБ'ЄКТИ	5
ФЕРМЕРСТВО	2
<ul style="list-style-type: none"> Сільське фермерство Сімейне фермерство 	
ІНШІ ВІДПОВІДІ	
<ul style="list-style-type: none"> Продукція с.г. Виробництва(технічні та зернові культури); Господарювання Спорт Розвиток мсб, Розвиток кооперативного руху, інноваційного с/г, Переробка с/г продукції Переробка сільгосп продукції, Фінансові ресурси 	

Назвіть ТРИ головні ПРИЧИНИ (ПРОБЛЕМИ), що перешкоджають сільському розвитку вашої ОТГ

ЛЮДИ, ТРУДОВІ РЕСУРСИ	20
ФІНАНСОВА НЕСПРОМОЖНІСТЬ	14
ЗЕМЕЛЬНІ ТА МАЙНОВІ ПРОБЛЕМИ	11
ДОРОГИ, ЛОГІСТИКА, ІНФРАСТРУКТУРА	11
МАКРОПРОБЛЕМИ	9
<ul style="list-style-type: none"> Урбанізація Недосконала державна політика Недосконалість законодавства та механізм його виконання Глобалізація Позиція районної влади Кризовий стан економіки Політична нестабільність Внутрішні політичні конфлікти та невизначений статус ОТГ Відсутність державної підтримки для розвитку підприємництва 	
ІНФОРМАЦІЙНА НЕЗАБЕЗПЕЧЕНІСТЬ, ПРОБЛЕМИ КОМУНІКАЦІЙ	5
ІНВЕСТИЦІЙНА НЕПРИВАБЛИВІСТЬ	3
ВІДСУТНІСТЬ ПРАЦЮЮЧОГО БІЗНЕСУ	3
ЕКОЛОГІЧНІ ПРОБЛЕМИ	1
ІНШІ ПРОБЛЕМИ	
<ul style="list-style-type: none"> Слабка інституційна спроможність громади Відсутність створених умов для розвитку Громада тільки об'єдналась Несформованість громади у її повних межах, недостатній розвиток співпраці Відсутність техніки 	

**Що гальмує розвиток
сільського підприємництва
у Ваших громадах?**

СІЛЬСЬКЕ ГОСПОДАРСТВО, ЯКЕ ПІДТРИМУЄТЬСЯ ГРОМАДОЮ (CSA)

Що таке CSA?

Солідарне фермерство (солідарне сільське господарство, сільське господарство за підтримки громад) — це партнерство між фермою і споживачами, учасники якого ділять між собою ризики та вигоди фермерства.

- **Партнерство:** CSA базується на партнерстві, зазвичай оформленому як окремі контракти між кожним споживачем і виробником, а його характерною рисою є взаємні зобов'язання підтримувати один одного (фінансами та продуктами) протягом тривалого часу, не одноразово. Письмовий чи усний контракт діє протягом кількох місяців, сезону чи року.
- **Місцевий характер:** Солідарне сільське господарство є частиною активного підходу до релокалізації економіки. Але рух CSA не обмежує місцевого характеру суто географічними рамками. Ідея полягає в тому, щоб місцеві виробники були добре інтегровані в середовище, в якому вони існують: їхня праця має приносити користь громадам, які їх підтримують.

Переваги для місцевих громад

- Споживачі виграють, отримуючи свіжі продукти з відомого джерела,
- Переваги для довкілля: менша відстань від поля до столу, менше пакування, менш шкідливе для довкілля господарювання на землі та кращий добробут тварин,
- Місцева економіка виграє від того, що збільшується кількість робочих місць, більше продуктів переробляється на місці, споживання і обіг коштів носить місцевий характер,
- Люди дізнаються про різні харчові продукти, методи та собівартість їх виробництва,
- Вплив на місцевий ландшафт і заохочення більш сталого агрогосподарювання.

Переваги для фермерів

- Надійніший дохід, а отже, краще бізнес-планування та більше часу власне для роботи на фермі,
- Вищі та чесніші заробітки завдяки прямому продажу,
- Більше залучення у життя місцевої громади; можливість безпосередньо реагувати на потреби споживачів,
- Можливість отримувати допомогу у вигляді додаткових робочих рук і планування ініціатив на майбутнє.

Європейський
довідник з
СОЛІДАРНОГО
СІЛЬСЬКОГО
ГОСПОДАРСТВА
Обмін досвідом

https://www.permaculture.in.ua/images/events/2021gathering/European_Handbook_on_Community_Supported_Agriculture_ua.pdf



URGENCI

URGENCI — це міжнародна мережа всіх форм регіональних і місцевих агроекологічних партнерств на основі солідарності (LSPA), найвідомішою ітерацією яких є сільське господарство, що підтримується громадою (CSA).

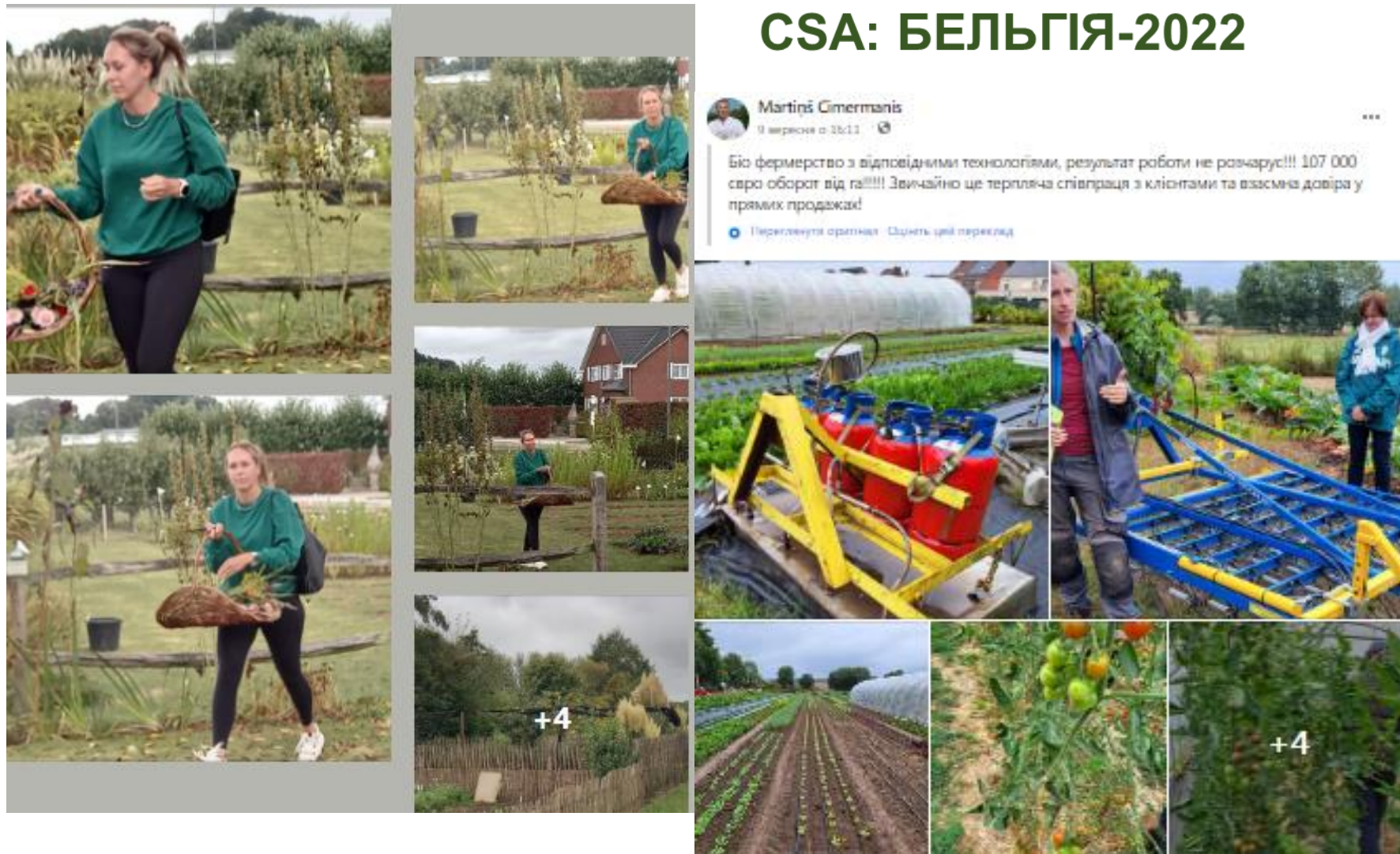
<https://urgenci.net/>



Бельгія: CSA-Netwerk vzw — це мережа професійних органічних фермерів, які працюють відповідно до ідей Сільського господарства, підтримуваного громадою.

<http://www.csa-netwerk.be/>

CSA-МЕРЕЖІ



CSA: БЕЛЬГІЯ-2022

Martinš Cimermanis
9 вересня о 20:12

Біо фермерство з відповідними технологіями, результат роботи не розчарує!!! 107 000 євро оборот від га!!!! Звичайно це терпляча співпраця з клієнтами та взаємна довіра у прямих продажах!

Переглянути оригінал · Сховати цей переклад

**CSA в Україні:
чи готові до цього громади
і підприємці?**

Результати опитування

Чи є у Вашій громаді програма/план з розвитку місцевого підприємництва?

176 Responses- 7 Empty



Результати опитування

Які теми органи управління Вашої громади найчастіше обговорюють з бізнесом? Позначте не більше ДВОХ відповідей

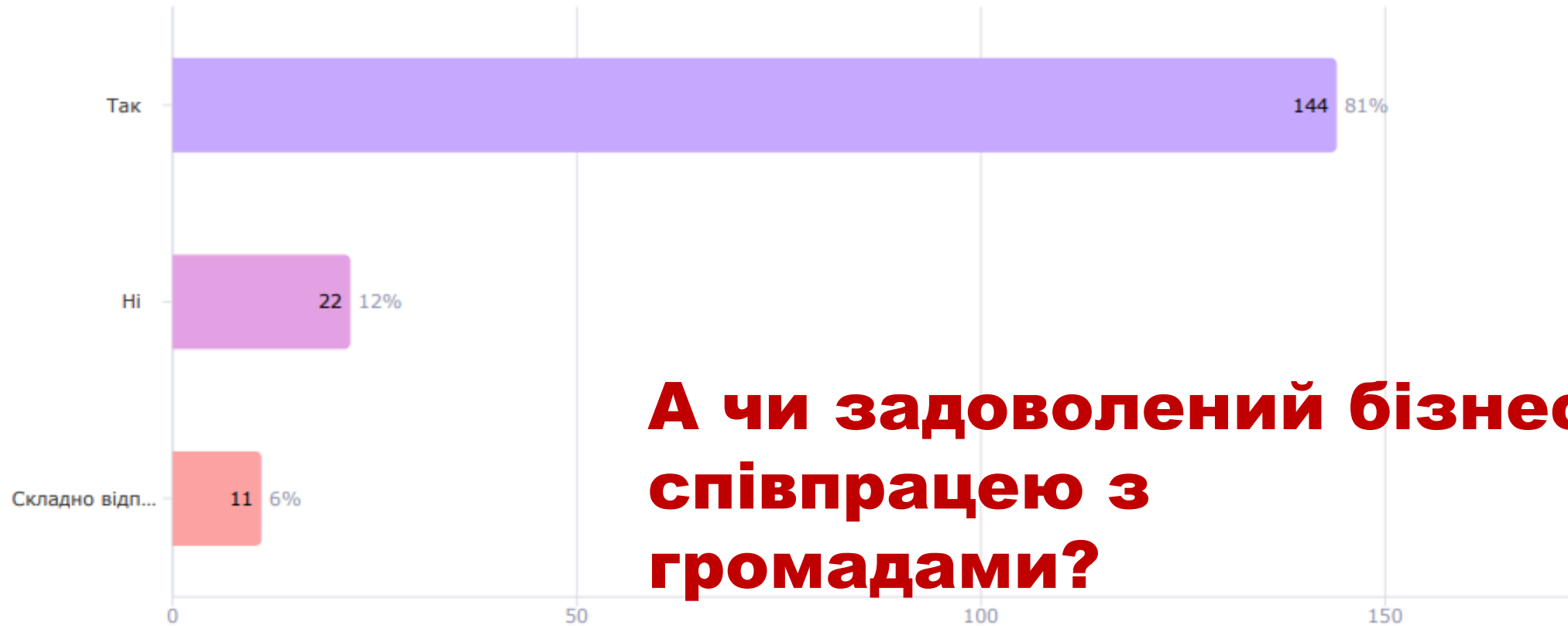
429 Responses



Результати опитування

Чи задоволені Ви співпрацею громади з місцевим бізнесом?

177 Responses- 6 Empty



А чи задоволений бізнес співпрацею з громадами?

ПРОГРАМА (ПІДХІД) LEADER

ГРОМАДИ І ПІДПРИЄМЦІ: ЄС *(Liaison entre actions de développement de l'économie rurale (LEADER) – Зв'язок між діями розвитку сільської економіки)*



European LEADER Association
for Rural Development

- **LEADER** - ініціатива (програма) ЄС для підтримки проектів розвитку сільської місцевості, розпочатих на місцевому рівні з метою покращити сільські райони та створити робочі місця. Існує з 1991 року як реакція на кризу.
- **Мета:** залучення місцевих суб'єктів сільської місцевості до розвитку власних регіонів шляхом формування місцевих груп дій (LAGs) та розробки та реалізації стратегій.
- **Фінансується** European Agricultural Fund for Rural Development
- Проекти LEADER управляються **місцевими групами дій (LAG)** - збалансовані групи за участю суб'єктів державного та приватного секторів, які можуть мобілізувати всі наявні навички та ресурси

<https://en.wikipedia.org/wiki/LEADERprogramme>. <http://www.elard.eu/leader-clld/about>

Методика LEADER:

- стратегії формуються і впроваджуються на місцевому рівні,
- місцеве населення є основним активом розвитку

Принципи LEADER:

1. Місцевість: відбувається на невеликій, однорідній соціально згуртованій території з населенням 10-100 (150) тисяч осіб).

2. Знизу вгору: місцеві актори розробляють стратегію та обирають дії

3. Державно-приватне партнерство: місцеві групи дій (LAG)

4. Інновації: надання LAGs гнучкості для впровадження нових ідей та методів

5. Інтеграція: між економічними, соціальними, культурними та екологічними діями, на відміну від галузевого підходу

6. Мережа: забезпечення навчання серед людей, організацій та установ на місцевому, регіональному, національному та європейському рівнях

7. Співпраця: серед груп LEADER, наприклад, для обміну досвідом, взаємодоповнення або досягнення критичної маси

<https://en.wikipedia.org/wiki/LEADERprogramme>. <http://www.elard.eu/leader-clld/about>

ГРОМАДИ І ПІДПРИЄМЦІ: ЄС



LAG (**Local Action Group**)- збалансовані групи за участю суб'єктів державного та приватного секторів із сільської місцевості, які можуть мобілізувати всі наявні навички та ресурси



Джерело: https://eufunds.gov.mt/en/EU_Funds_Programmes/European_Agricultural_Fund/Pages/LEADER/Local-Action-Groups.aspx, <https://leaderconference.minhaterra.pt/rwst/files/120-20181009XLEADERXRELOADEDXPAPERXROBERTXLUKESCH.PDF>



Закон України
“Про органи самоорганізації населення”

Закон України
“Про громадські об'єднання”

Громадська організація "Фонд розвитку територіальної громади села Агрономічного"	Вінницька обл., Вінницький район, село Агрономічне
Фонд розвитку територіальної громади села Татарів	Івано-Франківська обл., село Татарів
Громадська організація "Фонд розвитку села Берлоги"	Івано-Франківська обл., Рожнятівський район, село Берлоги
Фонд соціального розвитку села Микуличин	Івано-Франківська обл., село Микуличин
Благодійний фонд соціального розвитку села Плоске "Надія"	Київська обл., Броварський район, село Плоске,
Підприємство об'єднання громадян "Європейський фонд розвитку українського села"	Київ
Благодійна організація «Фонд розвитку громади села Мельники»	Черкаська обл., Чигиринський район, село Мельники

ГРОМАДИ І ПІДПРИЄМЦІ: У ПОШУКУ WIN-WIN



ЄС: МІСЦЕВИЙ РОЗВИТОК, ОРІЄНТОВАНИЙ НА ГРОМАДУ



Україна: ПОЛІТИКА СІЛЬСЬКОГО РОЗВИТКУ НА БАЗІ ГРОМАД

У 2013 році підхід LEADER, який склався в сільському контексті, був розширений і застосовувався до міських та прибережних районів під назвою [Місцевий розвиток, керований громадою \(CLLD\)](#)

ЩО ТАКЕ CLLD?

- Місцеві громадяни формують [локальне партнерство](#), яке [розробляє та впроваджує інтегровану стратегію розвитку](#).
- Стратегія розроблена з метою [побудови соціальних, екологічних та економічних сил громади або “активів”, а не просто вирішити її проблеми](#).
- Місцеве партнерство отримує [довгострокове фінансування](#) з європейських фондів

ЧИМ ВІДРІЗНЯЄТЬСЯ CLLD ВІД ПІДХОДУ LEADER

LAG у сільській місцевості також мають доступ до коштів Європейського фонду регіонального розвитку, Соціального та Рибного фондів.

Джерело: <https://ec.europa.eu/esf/transnationality/content/clld-useful-approach-esf>,
https://ec.europa.eu/regional_policy/sources/docgener/informat/2014/community_en.pdf

Сільський розвиток на базі громад – **неієрархічна модель**, в якій **розвиток планується, здійснюється і контролюється самими громадами**:

- [забезпечення доступу](#) всіх верств сільського населення до [локальних ресурсів та економічних вигод](#) від зростання в аграрному секторі та неаграрних видах діяльності;
- [згуртування сільських громад](#);
- [розвиток людського та соціального капіталу](#) для розробки і реалізації локальних ініціатив;

Джерело: http://ief.org.ua/wp-content/uploads/2015/06/Borodina_AcademHearing2015.pdf,
<http://ief.org.ua/docs/sr/291.pdf>



Громадський бюджет і сільські громади

ГРОМАДИ І ПІДПРИЄМЦІ: У ПОШУКУ WIN-WIN

ДЕРЖАВНО-ПРИВАТНЕ ПАРТНЕРСТВО

СУТНІСТЬ ДПП

ЗАЛУЧЕННЯ приватного партнера державними органами та органами місцевого самоврядування

З МЕТОЮ проектування, фінансування, будівництва, реконструкції, модернізації, обслуговування, експлуатації

ОБ'ЄКТІВ державної або комунальної власності

НА УМОВАХ розподілу ризиків, прибутку та відповідальності

У ФОРМІ договору (концесії, спільної діяльності тощо)

Закон України
«Про державно-приватне
партнерство»

Неформальне
державно-приватне
партнерство

https://drive.google.com/file/d/0Bwwrn6JATW_EZWZCcEE2dmVNdEU/view



У 2017 році в Європі в проекти ДПП було залучено 14,4 млрд євро

Корисне посилання:

<https://me.gov.ua/Documents/Detail?lang=uk-UA&id=10ea67ad-81d9-41d4-858f-a9db0254812c&title=Dosvids>

Дискусія

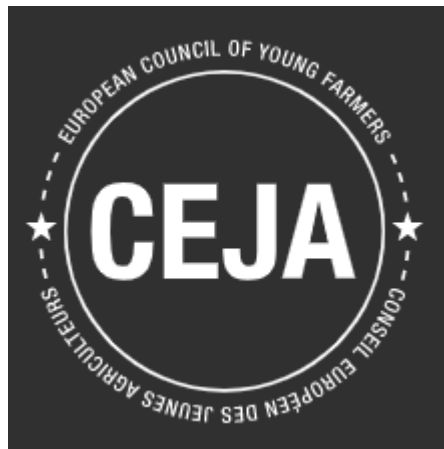
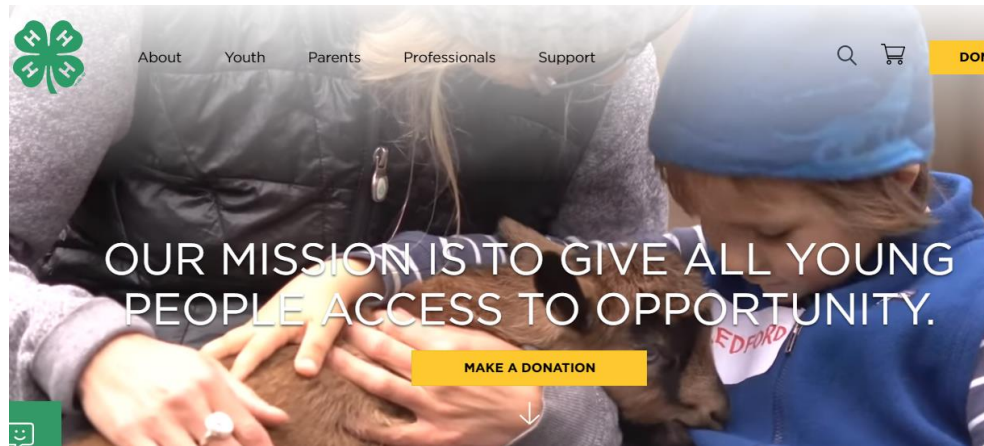
Сільські громади і підприємці: як налагодити діалог

Сільська молодь: як виростити підприємців



<https://www.ruralityoutheurope.com/about/>

<https://4-h.org/>



<https://www.ceja.eu/home>



YPARD - МОЛОДІ ПРОФЕСІОНАЛИ
ЗА РОЗВИТОК СІЛЬСЬКОГО ГОСПОДАРСТВА



<https://www.ypard.net>



Joint Operational Plan 2021 -2025

September 2020

Спільний операційний план YPARD-GFRAS на 2021-2025 рр

YPARD і GFRAS прагнуть забезпечити, щоб молодь і сільські дорадчі служби, відповідно, повноцінно сприяли інноваційним агропродовольчим системам.

https://dqtyg9astl3dj.cloudfront.net/images/files/file/gfras_joint_operational_plan_2021-2025_final_sdc_201015.p

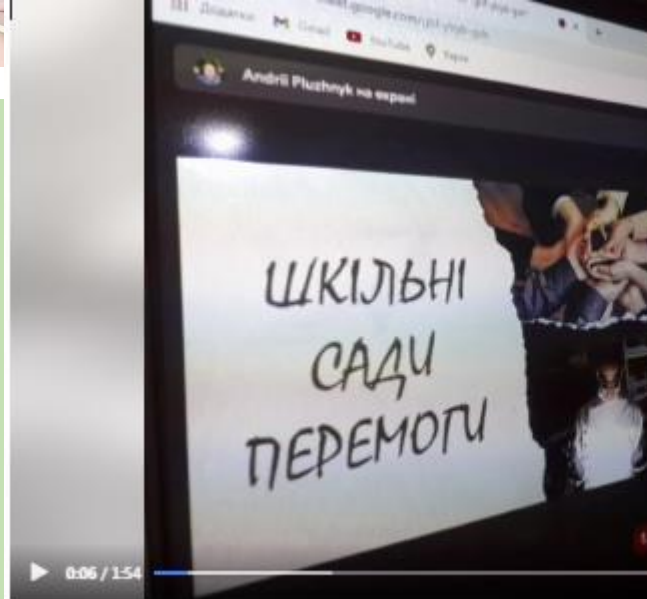
Як виростити підприємців: Шкільні Сади Перемоги

<https://www.facebook.com/gardenforvictory/>

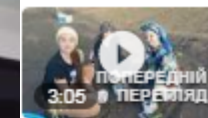


Шведсько-український проект “Підтримка децентралізації в Україні” (SKL International.org.ua) дав поштовх Всеукраїнській ініціативі "Шкільні Сади Перемоги».

Мета - залучення учнівської молоді до впровадження основ сучасних технологій у процесі вирощування сільськогосподарської продукції, використанню в реальному житті знань з навчальних предметів природничого напрямку, здобутих у школі; розвивати в учнів навички роботи в команді, комунікації, презентації, планування та інших елементів сучасного життя.

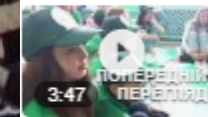


#садиперемогикопичинці1



Шкільні Сади Перемоги

YouTube · Лісоводський ліцей
3 черв. 2022 р.



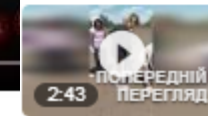
"Шкільні Сади Перемоги"

YouTube · Лісоводський ліцей
25 трав. 2022 р.



Шкільні Сади Перемоги - #садиперемогикопичинці1

Facebook · Шкільні Сади Перемоги
29 лип. 2022 р.

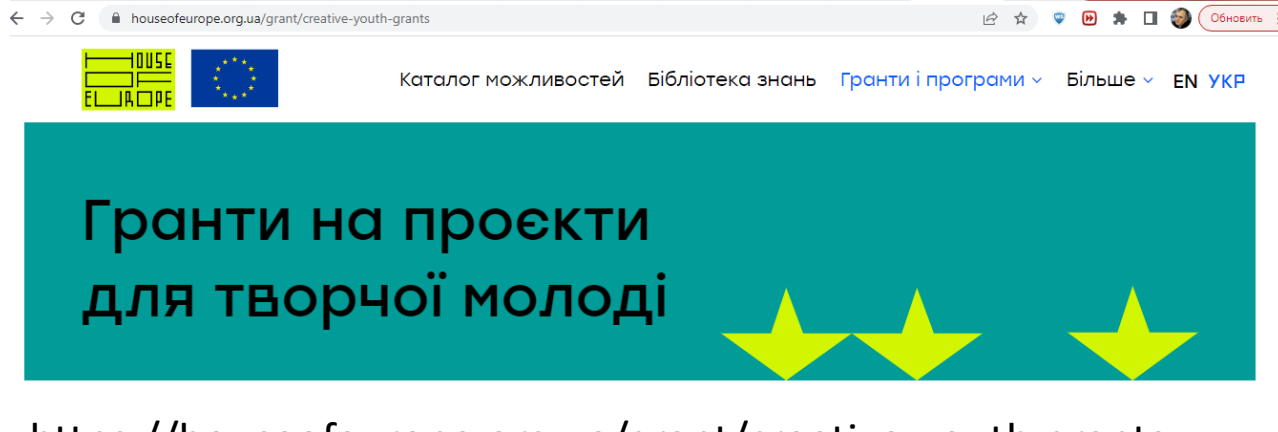


Сади Перемоги Лісоводський ліцей

YouTube · Лісоводський ліцей
11 лип. 2022 р.

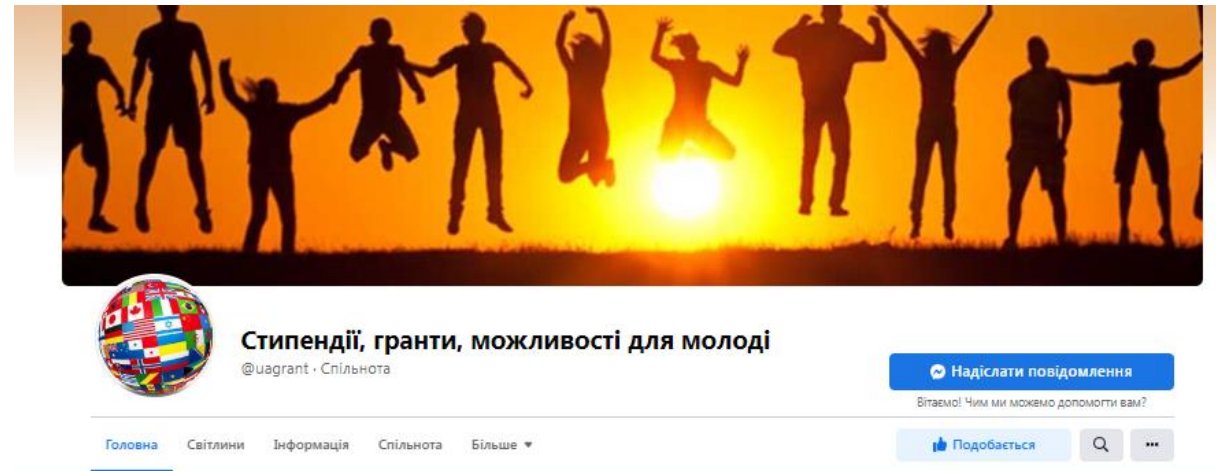
<https://www.facebook.com/watch/?v=584576976630425>

Сільська молодь: гранти



The screenshot shows a web browser window with the URL houseofeurope.org.ua/grant/creative-youth-grants. The page features the House of Europe logo and the European Union flag. The main heading reads "Гранти на проєкти для творчої молоді" (Grants for creative youth projects) with three yellow stars pointing downwards.

<https://houseofeurope.org.ua/grant/creative-youth-grants>



The screenshot shows the Facebook profile page for "uagrant". The profile picture is a globe with various national flags. The page name is "Стипендії, гранти, можливості для молоді" (Scholarships, grants, opportunities for youth) with the handle "@uagrant · Спільнота". A blue button says "Надіслати повідомлення" (Send message) with the text "Вітаємо! Чим ми можемо допомогти вам?" (Welcome! How can we help you?). Below the button are navigation tabs: "Головна" (Home), "Світлина" (Photo), "Інформація" (Info), "Спільнота" (Community), and "Більше" (More). A "Подобається" (Like) button is also visible.

<https://www.facebook.com/uagrant/>

Ресурси для сільського підприємництва від держави



Грант сад

140 тис. до 400 тис. грн за гектар, але не більше 70 % вартості проекту висадки насаджень

<https://diia.gov.ua/services/grant-na-sad>

Грант на теплицю

до 7 млн. грн за 2 гектари

<https://diia.gov.ua/services/grant-na-teplicyu>

Грант на переробне підприємство

до 8 млн грн

<https://diia.gov.ua/services/grant-na-pererobne-pidpriyemstvo>

Грант на власну справу

до 250 тис. грн

<https://diia.gov.ua/services/grant-na-vlasnu-spravu>

Спеціальна бюджетна дотація за утримання ВРХ (корів) усіх напрямів продуктивності.

**5300 гривень на одну корову,
але не більше 530 000 гривень для одного отримувача**

Головний розпорядник - Мінагрополітики.

Розпорядник - **Український державний фонд підтримки фермерських господарств** та його регіональні відділення.

Отримувачі - **фермерські господарства та інші виробники** сільськогосподарської продукції.

Для отримання бюджетних коштів відомості про отримувача повинні бути внесені до **Державного аграрного реєстру** (<https://www.dar.gov.ua/>).

Отримувач повинен мати у власності та/або користуванні від **1-120** га земель с\г призначення або мати у власності **3-100** голів ВРХ (корів), **ідентифікованих та зареєстрованих** відповідно до законодавства.



Заявка на отримання бюджетних коштів подається **через особистий електронний кабінет** до Державного аграрного реєстру отримувачами.

На заявку накладається електронний підпис отримувача, що базується на **кваліфікованому сертифікаті електронного підпису**.

Форму заявки затверджує Мінагрополітики.

Заявки приймаються **з 1 вересня до 15 листопада** поточного року.

Бюджетна субсидія на одиницю оброблюваних угідь с\г призначення (1 га) для провадження с\г діяльності

**3100 гривень на 1 гектар,
але не більше 372 000 гривень для одного отримувача**

Головний розпорядник - Мінагрополітики.

Розпорядник - **Український державний фонд підтримки фермерських господарств** та його регіональні відділення.

Отримувачі - **фермерські господарства та інші виробники** сільськогосподарської продукції.

Для отримання бюджетних коштів відомості про отримувача повинні бути внесені до **Державного аграрного реєстру** (<https://www.dar.gov.ua/>).

Отримувач повинен мати у власності та/або користуванні від **1-120** га земель с\г призначення або мати у власності **3-100** голів ВРХ (корів), **ідентифікованих та зареєстрованих** відповідно до законодавства.



Заявка на отримання бюджетних коштів подається **через особистий електронний кабінет** до Державного аграрного реєстру отримувачами.

На заявку накладається електронний підпис отримувача, що базується на **кваліфікованому сертифікаті електронного підпису**.

Форму заявки затверджує Мінагрополітики.

Заявки приймаються **з 1 вересня до 15 листопада** поточного року.



УКРАЇНСЬКИЙ ДЕРЖАВНИЙ ФОНД
ПІДТРИМКИ ФЕРМЕРСЬКИХ
ГОСПОДАРСТВ



Пн - Пт: 9:00 - 17:30
Сб-Нд - вихідні



+38 (044) 223 35 86
Телефон



01001, Київ
вул. Бориса Грінченка, 1
ukrdergfond@ukr.net

<https://udf.gov.ua/>

Закон України «Про фермерське господарство»

<https://zakon.rada.gov.ua/laws/show/973-15#Text>

«Порядок використання коштів, передбачених у державному бюджеті для надання підтримки фермерським господарствам»

<https://zakon.rada.gov.ua/laws/show/1102-2004-%D0%BF#Text>

Наказ Міністерства аграрної політики та продовольства України

«Про затвердження форм документів для надання фінансової підтримки фермерським господарствам»

<https://zakon.rada.gov.ua/laws/show/z1116-11#Text>

До 1 млн грн гривень

**ФІНАНСОВА ПІДТРИМКА НАДАЄТЬСЯ НА
КОНКУРСНИХ ЗАСАДАХ НА ПОВОРОТНІЙ ОСНОВІ:**

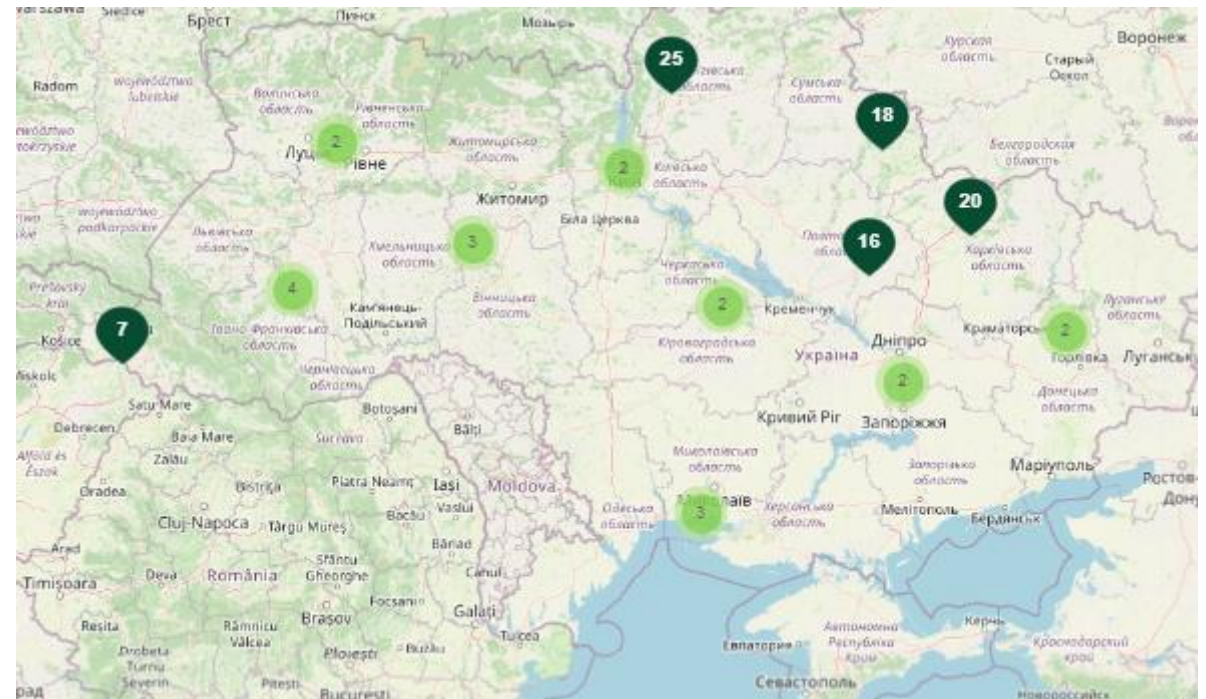
- НОВИМ ГОСПОДАРСТВАМ
- ФЕРМЕРСЬКИМ ГОСПОДАРСТВАМ (КРІМ НОВОСТВОРЕНИХ)
- СІМЕЙНИМ ФЕРМЕРСЬКИМ ГОСПОДАРСТВАМ



УКРДЕРЖФОНД КОНТАКТИ

- Дирекція
- 24 регіональних відділення в областях

<https://udf.gov.ua/index.php/pro-fond/rehionalni-viddillennia>



Недержавні ресурси для сільського підприємництва

Соціальне підприємництво: гранти

Метою спеціальної програми є допомога українським культурним та креативним організаціям, в тому числі митцям та професіоналам у вирішенні таких завдань у коротко- та середньо-строковій перспективі:

Ціль 1 – коротко-строкова

- а) підтримка українських митців і культурних організацій у створенні та демонстрації своїх проектів в Україні та країнах-учасницях Креативної Європи;
- б) допомога українцям, особливо дітям, вимушено переміщеним через військову агресію росії, як на території України так і в країнах-учасницях Креативної Європи, отримати доступ до культури та сприяти їх інтеграції в новому середовищі через культуру. У цьому контексті слід приділити належну увагу наслідкам, які війна завдала психічному здоров'ю.

Ціль 2 – середньо-строкова

- а) підготувати післявоєнне відновлення українського культурного сектору шляхом оцінки потреб, розбудови потенціалу та інвестиційного планування;
- б) навчання українських фахівців, котрі спеціалізуються на збереженні культурної спадщини та захисту її від ризиків.

Соціальне підприємництво - це підприємництво, підприємство, підприємницька діяльність, покликані вирішити соціальні проблеми та задовольнити потреби суспільства.

Co-funded by the European Union Creative Europe Desk Ukraine MEDIA

CULTURE

Дедлайн: 29 листопада 2022

Оголошено конкурс

ПІДТРИМКА УКРАЇНСЬКИХ ПЕРЕСЕЛЕНЦІВ ТА КУЛЬТУРНОГО І КРЕАТИВНОГО СЕКТОРІВ УКРАЇНИ

Бюджет конкурсу: 5 000 000 євро

https://creativeeurope.in.ua/programs/85?fbclid=IwAR2apLAZqz0xMo_tlq33tkcmOynGplheKc8WmVKMN4W8ClewMC39DF4VPu8



Програма USAID з
аграрного і сільського
розвитку - АГРО

- Конкурсний відбір ММСП для участі у проекті з підтримки переміщення виробничих потужностей у безпечніші області України, який реалізується спільно з Західноукраїнський ресурсний центр: <https://bit.ly/3JJgJDn>. Дедлайн продовжено - до 18:00 30 вересня 2022 року.
- Конкурс на одержання субгранту «Покращення доступу українських сільськогосподарських ММСП до державної грантової підтримки та фінансування в умовах війни»: <https://bit.ly/3BWnajT>. Дедлайн - 20 жовтня 2022 року.
- Конкурс на одержання субгранту «Підвищення спроможності демонстраційних ферм на забезпечення продовольчої безпеки України»: <https://bit.ly/3uwg41O>. Дедлайн - 23 березня 2023 року.
- Проект «Підтримка ММСП молочного напрямку (виробництво молока) у забезпеченні продовольчої безпеки України», який реалізується спільно з [АСОЦІАЦІЯ ВИРОБНИКІВ МОЛОКА](#) і триватиме до травня 2023. Щоб доєднатися до програми, заповніть форму: <https://bit.ly/3wvjXVt>

ДЕ ШУКАТИ АКТУАЛЬНІ ПРОГРАМИ, ГРАНТИ



Сайти - агрегатори

Ресурсний центр ГУРТ

www.gurt.org.ua

Портал "Громадський простір»

www.civicua.org

ГРАНТИ, ПАРТНЕРИ, ІНВЕСТИЦІЇ

<https://kickyour.tech/uk>

**ProGRANT: гранти, конкурси,
стипендії**

<https://www.facebook.com/groups/progrants/>

Гранти для бізнесу, освіти, ГО, ОТГ та корисні події

<https://www.facebook.com/groups/117588855475088>

Гранти та інвестиції для розвитку України

<https://www.facebook.com/groups/1717090298608280>

**Сайти організацій -
донорів, спонсорів,
меценатів,
благодійників:**

- українських
- зарубіжних



Дія

Бізнес

Бізнес в умовах війни Допомога українцям Знайти ідею Отримати консультацію Експорт Кейси та новини

Головна / Кейси та новини / Гранти

Кейси та новини

Гібридний підхід до ведення бізнесу: поєднання прибуткових і неприбуткових видів діяльності



ЦЬОМУ ВАРТО ВЧИТИСЯ



Фандрейзінг - це не халява,
а наука і мистецтво

ДОРАДА
Національна асоціація
сільськогосподарських
дорадчих служб України

ФЕРМЕРАМ ПОТРІБНІ РЕСУРСИ ДЛЯ РОЗВИТКУ

**ФОРМУЄМО МЕРЕЖУ
ФІНАНСОВИХ/КРЕДИТНИХ ДОРАДНИКІВ:**

ДОЛУЧАЙТЕСЯ!

<http://edorada.org/uk/groups/372>



процес залучення грошових коштів та *інших* ресурсів (людських, матеріальних, інформаційних тощо), які організація *не може забезпечити самостійно*, та які є *необхідними для реалізації певного проєкту* або своєї діяльності в цілому.



Хто у громаді займається фандрайзингом?

Запитання. Відповіді. Дискусія.





27.09.2022

СІЛЬСЬКЕ ПІДПРИЄМНИЦТВО ТА ГРОМАДИ

Роман Корінець,

директор Національної асоціації сільськогосподарських дорадчих служб України,
експерт Шведсько-українського проекту «Підтримка децентралізації в Україні»,
кандидат економічних наук

rkorinets@gmail.com

0975747327

