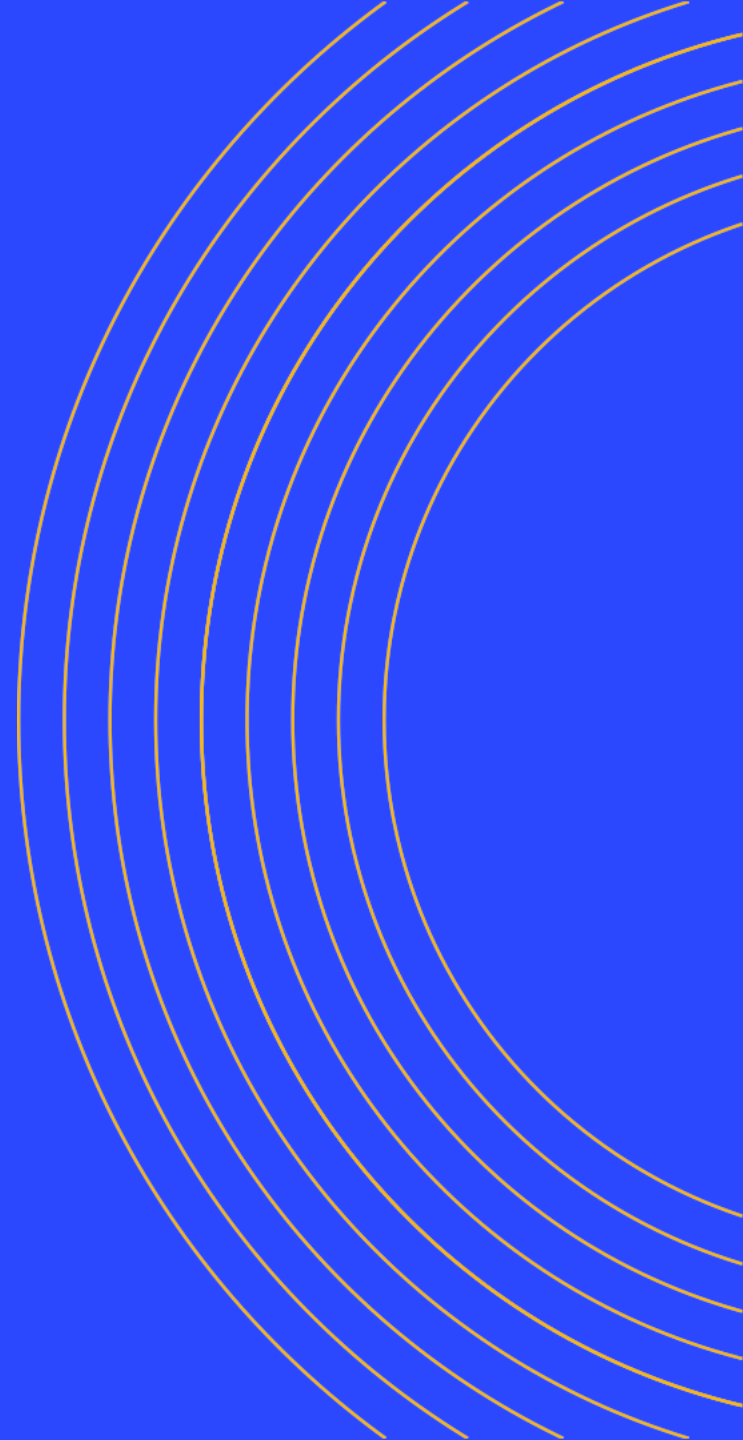




МІНІСТЕРСТВО
ОСВІТИ І НАУКИ
УКРАЇНИ

Формула розподілу освітньої субвенції у 2022 році



Питання до розгляду

1. Принципи роботи Формули розподілу освітньої субвенції.
2. Зміна обсягів освітньої субвенції між I і II читаннями.
Приклади.
3. Напрацювання робочої групи з удосконалення роботи Формули, які залишилися без фінансування.

1. Принципи роботи Формули розподілу освітньої субвенції



Формула розподілу освітньої субвенції спрямована на підвищення якості освіти через стимулювання органів місцевого самоврядування до оптимізації неефективної мережі шкіл. Розрахунок обсягу субвенції здійснюється на основі навчальних планів, середньої заробітної плати вчителя, розрахункової наповнюваності класів.

На обсяги освітньої субвенції не впливає фактична кількість ставок педагогічних працівників, фактична кількість класів чи інші параметри, на які можуть напряду впливати засновники.

Загальний обсяг освітньої субвенції на 2022 рік становить:

108,04 млрд грн (+8,4 % порівняно з 2021 роком,
що дорівнює зростанню I тарифного розряду)

1. Принципи роботи Формули розподілу освітньої субвенції



МІНІСТЕРСТВО
ОСВІТИ І НАУКИ
УКРАЇНИ

$$\begin{aligned} \text{Обсяг освітньої субвенції для громади} &= \underbrace{\text{Кількість учнів в / РНК громаді}}_{\text{Кількість нормативних класів}} \times \text{Навчальний план, год} / \underbrace{\text{18 год (ставка 1 вчителя)}}_{\text{Кількість навчальних годин, які має отримати учень}} \times \text{Середня ЗП вчителя} \\ &= \underbrace{\text{Кількість ставок вчителів}}_{\text{Обсяг коштів, необхідний для оплати праці такої кількості вчителів}} \end{aligned}$$

1. Принципи роботи Формули розподілу освітньої субвенції

- **Кількість учнів**, які відвідують школи на території місцевого бюджету, розраховується за офіційними статистичними звітами шкіл (ЗНЗ-1). Для розрахунку освітньої субвенції на 2022 рік використані дані про кількість учнів станом на 5 вересня 2021 року.
- Для підготовки проєкту Державного бюджету на I читання використовується **прогнозний контингент учнів**.
- За прогнозом кількість учнів ЗЗСО зростала на 1,67 %.
- Фактичне зростання кількості таких учнів становить 0,30 %.
- За прогнозом кількість інклюзивних класів зростала на 32,2 %.
- Фактичне зростання кількості інклюзивних класів становить 29,5 %.

1. Принципи роботи Формули розподілу освітньої субвенції

➤ **Розрахункова наповнюваність класів (РНК)** – середній рівень наповнюваності класів закладів загальної середньої освіти відповідної адміністративно-територіальної одиниці за умови раціональної організації шкільної мережі.

У 2021 році діяло 2 матриці РНК, у 2022 році буде діяти єдина матриця для всіх територіальних громад.

Уточнено параметри РНК на основі об'єктивних критеріїв: щільності учнів та відсотка населення, що проживає у сільській місцевості

РНК



- ▶ застосовуємо 1 матрицю РНК для всіх громад 15x15, РНК від 10 до 27,5.
- ▶ вечірніх шкіл, класів – 16.
- ▶ спец школи/класи – 9.
- ▶ НРЦ – 6.
- ▶ решта РНК залишається незмінними.

1. Принципи роботи Формули розподілу освітньої субвенції

➤ Механізм коригування РНК (т. з. «Буфери») 2021 року

Для більш збалансованого та справедливого розподілу освітньої субвенції застосовано новий інструмент в Формулі, принцип роботи якого полягає в частковому підвищенні РНК для громад, ФНК яких значно перевищує РНК, та часткове перекриття дефіцитів тих громад, ФНК яких значно нижче за РНК через зменшення їх РНК.

На 2021 рік підбрано Буфери із такими критеріями:

- буфери застосовуються якщо різниця між РНК та ФНК становить $+ / - 2$;
- при цьому, якщо РНК більше за ФНК на 2, то РНК понижується на 80% від різниці, округлюючись до 0,5 чи 1;
- якщо РНК менше за ФНК на 2, то РНК підвищується на 80% від різниці, округлюючись до 0,5 чи 1.

1. Принципи роботи Формули розподілу освітньої субвенції

➤ Механізм коригування РНК (т. з. «Буфери») 2021 року

Бюджет Городківської територіальної громади Вінницької області

РНК за основною матрицею = 11,5

ФНК = 14,78

Різниця ФНК – РНК = 3,28 (80% = 2,624)

Нове РНК = 11,5 + 2,624 = 14,124, округлюємо до найближчих 0,5 = 14

Бюджет Торецької міської територіальної громади

РНК за основною матрицею = 25

ФНК = 20,76

Різниця ФНК – РНК = 4,24 (80% = 3,392)

Нове РНК = 25 – 3,392 = 21,608, округлюємо до найближчих 0,5 = 21,5

1. Принципи роботи Формули розподілу освітньої субвенції

➤ Механізм коригування РНК (т. з. «Буфери») 2022 року

На 2022 рік удосконалено механізм коригування РНК з урахуванням значення такого параметра у минулому бюджетному періоді.

Принцип роботи Буферів у 2022 році:

РНК 2022 року не може відрізнятись від РНК 2021 року більше ніж на ± 1 .

Це дозволить:

- уникнути надмірних дефіцитів чи надлишків освітньої субвенції для бюджетів окремих громад;
- забезпечить поступовий перехід до встановлених значень розрахункової наповнюваності класів.

1. Принципи роботи Формули розподілу освітньої субвенції

➤ Механізм коригування РНК (т. з. «Буфери») 2022 року

Бюджет Білоцерківської сільської територіальної громади Полтавської області

РНК за оновленою матрицею = 12,5

РНК 2021 року = 10

РНК 2022 року = $10 + 1 = 11$

РНК 2023 року = $11 + 1 = 12$

РНК 2024 року = 12,5

Бюджет Омельницької сільської територіальної громади Полтавської області

РНК за оновленою матрицею = 12,5

РНК 2021 року = 14,5

РНК 2022 року = $14,5 - 1 = 13,5$

РНК 2023 року = $13,5 - 1 = 12,5$

РНК 2024 року = 12,5

!!! Приклади наведені за умови, що РНК громади за матрицею не змінюється.

Проте, можливі випадки, коли у зв'язку зі зміною щільності учнів чи % сільського населення РНК громади буде змінюватися.

Принцип буферів буде працювати і в таких випадках.

1. Принципи роботи Формули розподілу освітньої субвенції

- **Навчальний план** – середня кількість годин на тиждень у класах (визначається типовими навчальними планами закладів загальної середньої освіти).
- Для обчислення освітньої субвенції застосовується показник **середнього (розрахункового) розміру заробітної плати з нарахуваннями**. В структуру розрахункової заробітної плати враховано всі обов’язкові доплати та надбавки, зокрема надбавку за престижність педагогічної праці у розмірі 25%.

Річна зарплата з ЄСВ, тис. грн	
Зарплата вчителів	206,38
Зарплата керівного персоналу	269,92
Зарплата асистентів вчителів	180,79
Зарплата педпрацівників ІРЦ	240,30

1. Принципи роботи Формули розподілу освітньої субвенції

- В подальшому, до Формули додаються коефіцієнти, які покликані врахувати особливості сфери освіти:
 - педагоги, які не викладають уроки (інший педперсонал: директори, методисти, психологи тощо);
 - поділ класів на групи при вивченні окремих предметів;
 - гірські школи.

- Інші елементи Формули, які покликані врахувати особливості сфери освіти:
 - інклюзивні класи;
 - вечірні класи;
 - спеціальні класи/школи, навчально-реабілітаційні центри;
 - інтернати та спеціальні інтернати (виховна частина);
 - інклюзивно-ресурсні центри;
 - приватні школи;
 - здобуття ПЗСО в закладах П(ПТ)О, ФПВО і коледжах.

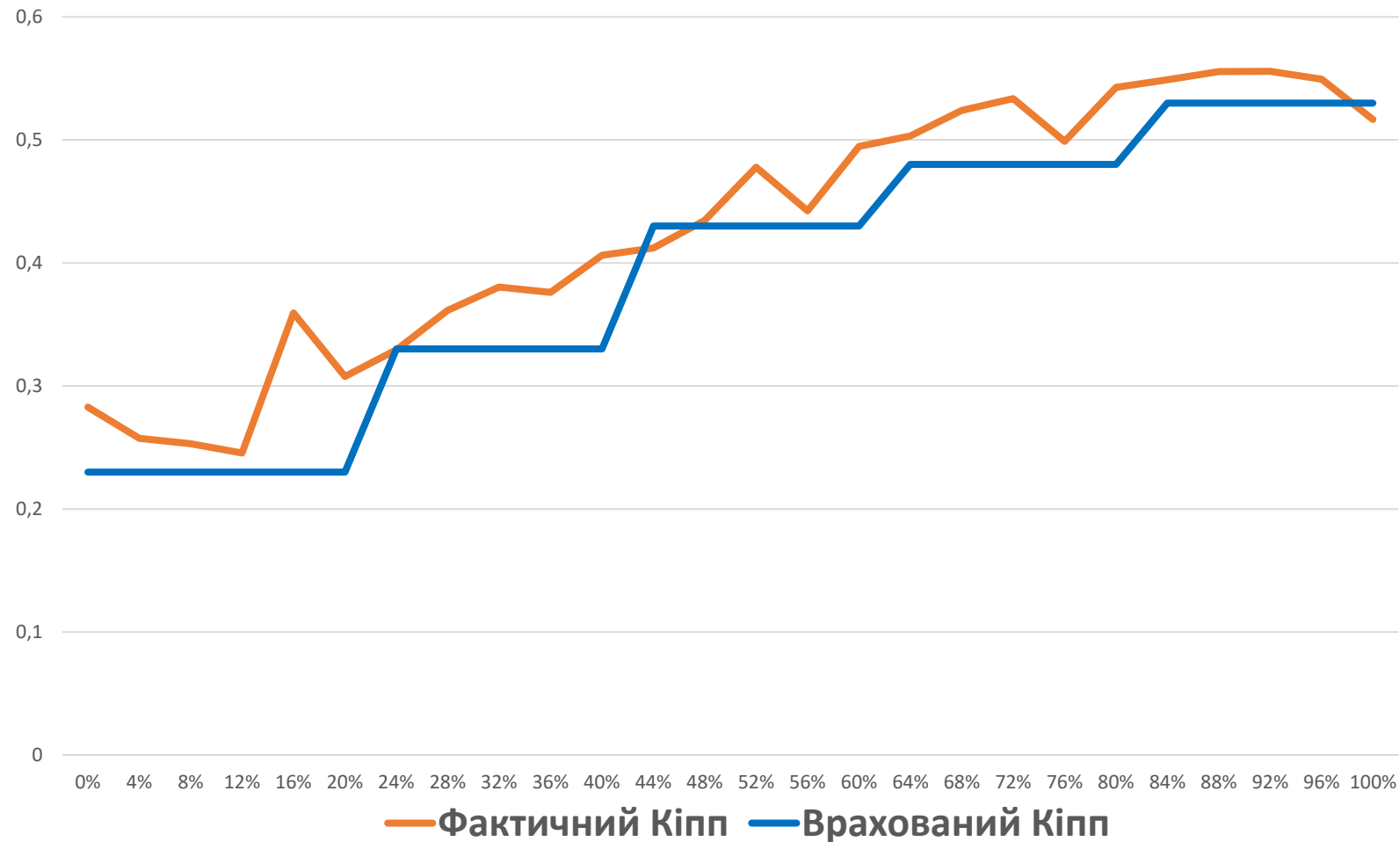
1. Принципи роботи Формули розподілу освітньої субвенції

- Кіпп (коефіцієнт для іншого педперсоналу, що не викладає уроки) буде залежати НЕ від РНК (як це було у 2021 і попередніх роках), а від відсотка сільського населення в громаді.
- Громади з вищим відсотком сільського населення отримують більший Кіпп.

Коефіцієнт для іншого педагогічного персоналу					
Відсоток сільського					
	від	0%	до	20%	0,23
	від	20%	до	40%	0,33
	від	40%	до	60%	0,43
	від	60%	до	80%	0,48
	від	80%	до	100%	0,53
		Область			0,23
		Київ, приватні школи			0,23

1. Принципи роботи Формули розподілу освітньої субвенції

➤ Кіпп (фактичний і врахований у Формулі на 2022 рік)



2. Зміна обсягів освітньої субвенції між I і II читаннями. Приклади

➤ ТОП 10 громад з найбільшим абсолютним зростанням обсягів субвенції між читаннями

№	Назва ТГ	I читання	II читання	Зміна, тис. грн	Зміна, %	Пояснення
1.	Львівська ТГ	1 541 278	1 580 602	39 324	2,55%	Інклюзивні класи +15%, Кіпп +15%
2.	Харківська ТГ	2 203 831	2 235 650	31 819	1,44%	Інклюзивні класи +14%, Кіпп +15%
3.	Одеська ТГ	1 903 393	1 934 995	31 602	1,66%	Інклюзивні класи +11%, Кіпп +15%
4.	Хустська ТГ	282 298	304 268	21 970	7,78%	РНК/Буфери, Інклюзивні класи +19%, Кіпп +7%
5.	Дніпровська ТГ	1 846 195	1 866 341	20 147	1,09%	Кіпп +15%
6.	Яворівська ТГ	175 984	191 874	15 891	9,03%	РНК/Буфери, Кіпп +6,4%
7.	Сарненська ТГ	264 191	279 894	15 703	5,94%	РНК/Буфери, Кіпп +8,5%
8.	Хмельницька ТГ	675 531	690 879	15 348	2,27%	Інклюзивні класи +7%, Кіпп +16%
9.	Вінницька ТГ	801 956	815 876	13 920	1,74%	Інклюзивні класи +9,5%, Кіпп +15%
10.	Сторожинецька ТГ	153 382	167 011	13 629	8,89%	РНК/Буфери, Кіпп +6%

2. Зміна обсягів освітньої субвенції між I і II читаннями. Приклади.

➤ ТОП 10 громад з найбільшим відсотковим зростанням обсягів субвенції між читаннями

№	Назва ТГ	I читання	II читання	Зміна, тис. грн	Зміна, %	Пояснення
1.	Маломихайлівська ТГ	11 825	21 888	10 063	85,10%	Учні +427 (+116%)
2.	Олишівська ТГ	5 402	6 635	1 233	22,81%	РНК -2,5; Кіпп +14%
3.	Підвисоцька ТГ	16 512	20 088	3 576	21,66%	Учні +117 (+30%), Кіпп +40%
4.	Павлівська ТГ	13 025	15 752	2 728	20,94%	Учні +59 (18%), Інклюзивні класи +67%, Кіпп +27%
5.	Глеюватська ТГ	16 212	19 587	3 375	20,82%	Учні +96 (20%), Інклюзивні класи +50%, Кіпп +29%
6.	Павлівська ТГ	17 396	21 002	3 607	20,73%	Учні +132 (30%), Інклюзивні класи +67%, Кіпп +40%
7.	Гурівська ТГ	19 651	23 240	3 589	18,26%	Учні +114 (32%), Кіпп +40%
8.	Званівська ТГ	9 301	10 899	1 598	17,18%	Учні +25 (10%), Кіпп +18%
9.	Плисківська ТГ	7 409	8 657	1 248	16,85%	Учні +24 (14%), Кіпп +22%
10.	Надлацька ТГ	12 552	14 348	1 796	14,30%	Учні +59 (18%), Кіпп +27%

2. Зміна обсягів освітньої субвенції між I і II читаннями. Приклади.

➤ ТОП 10 громад з найбільшим абсолютним спадом обсягів субвенції між читаннями

№	Назва ТГ	I читання	II читання	Зміна, тис. грн	Зміна, %	Пояснення
1.	Добровеличківська ТГ	60 541	44 083	-16 457	-27,18%	Учні -97 (-7%), Інклюзивні класи -22%
2.	Березнівська ТГ	280 378	265 098	-15 280	-5,45%	Учні -184 (-2%), Інклюзивні класи -19%
3.	Тиврівська ТГ	51 973	39 508	-12 465	-23,98%	Учні -289 (-19%), Інклюзивні класи -9%
4.	Покровська ТГ	75 338	63 204	-12 134	-16,11%	Учні -469 (-18%), Інклюзивні класи -5%
5.	Арцизька ТГ	103 907	91 964	-11 943	-11,49%	РНК/Буфери, Учні -229 (-6%), Інклюзивні класи -6%
6.	Олешківська ТГ	119 131	107 280	-11 851	-9,95%	РНК/Буфери, Учні -284 (-6%), Інклюзивні класи -10%
7.	Жашківська ТГ	101 374	90 701	-10 673	-10,53%	РНК/Буфери, Учні -113 (-3%), Інклюзивні класи -6%
8.	Самбірська ТГ	100 637	90 028	-10 609	-10,54%	Учні -129 (-3%), Інклюзивні класи -10%
9.	Запорізька ТГ	1 262 638	1 252 048	-10 590	-0,84%	Учні -1649 (-2%), Інклюзивні класи -6%
10.	Переяславська ТГ	93 008	83 107	-9 901	-10,65%	Буфери, Учні -112 (-3%), Інклюзивні класи -5%

2. Зміна обсягів освітньої субвенції між I і II читаннями. Приклади.

➤ ТОП 10 громад з найбільшим відсотковим спадом обсягів субвенції між читаннями

№	Назва ТГ	I читання	II читання	Зміна, тис. грн	Зміна, %	Пояснення
1.	Соболівська ТГ	22 242	15 694	-6 549	-29,44%	Учні -211 (-34%), Кіпп -30%
2.	Добровеличківська ТГ	60 541	44 083	-16 457	-27,18%	Учні -97 (-7%), Інклюзивні класи -22%
3.	Тиврівська ТГ	51 973	39 508	-12 465	-23,98%	Учні -289 (-19%), Кіпп -12%, Інклюзивні класи -9%
4.	Новодністровська ТГ	28 072	22 453	-5 619	-20,02%	Учні -33 (-3%), Інклюзивні класи -70%
5.	Сутисківська ТГ	19 016	15 317	-3 699	-19,45%	Учні -55 (-8%), Інклюзивні класи -33%
6.	Рубанівська ТГ	17 915	14 870	-3 045	-17,00%	Учні -50 (-12%), Інклюзивні класи -44%
7.	Понорницька ТГ	25 002	20 834	-4 169	-16,67%	РНК/Буфери, Учні -29 (-5%), Інклюзивні класи -71%
8.	Покровська ТГ	75 338	63 204	-12 134	-16,11%	Учні -469 (-18%), Інклюзивні класи -5%
9.	Побузька ТГ	31 581	26 632	-4 948	-15,67%	Учні -25 (-3%), Інклюзивні класи -53%
10.	Ганнівська ТГ	14 695	12 531	-2 164	-14,72%	Учні -49 (-15%), Інклюзивні класи -71%

3. Напрацювання, які залишилися без фінансування

- Оплата індивідуальної форми здобуття освіти (педагогічний патронаж за станом здоров'я) – **2,9 млрд грн**
- Оплата праці іншого педагогічного персоналу (включаючи вихователів груп подовженого дня) – **3,8 млрд грн**
- Здобуття освіти в приватних закладах фахової передвищої освіти і коледжах – **683,5 млн грн**
- Пом'якшення механізму коригування РНК (зменшення максимальної різниці з 1 до 0,5) – **412,3 млн грн**
- **ВСЬОГО – 7,8 млрд грн.**

Детальніше в роздаткових матеріалах!